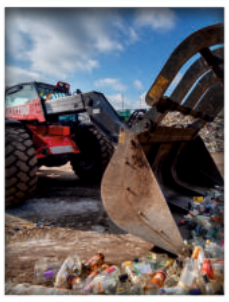




ELEKTRONICKÝ ZPRAVODAJ

PRO „ČLENY SVAZKU OBCÍ PRO KOMUNÁLNÍ SLUŽBY“

26/22



**MÝTY
A PRAVDY
O ODPADECH**



**NESPALUJTE
ODPAD DOMA,
MŮŽETE SI
ZNIČIT SVŮJ
KOTEL!**



**FOND
VYSOČINY
-
MOŽNOSTI
PODPORY
Z KRAJE
VYSOČINA**





CELOROČNÍ PŘEDCHÁZENÍ VZNIKU ODPADŮ JE EFEKTIVNĚJŠÍ NEŽ TŘÍDĚNÍ

Předcházení vzniku odpadů je prevencí v odpadovém hospodářství a jeho cílem je snižování množství odpadů.

Předcházením vzniku odpadů můžeme konkrétně ušetřit spoustu surovin, energie a snížit spotřebu. Každý z nás může začít u sebe v domácnosti a dostane se závěrem k tomu, že ušetří také nemalé finance. Začneme třeba tím, že nakupujeme větší balení, na nákupy nosíme vlastní opakovaně použitelné tašky. Snažíme se eliminovat jednorázové obaly. Předcházení vzniku odpadu ale mohou ovlivnit i obce a města například tak, že na veřejných akcích a vlastních úřadech nepodporují jednorázové nádoby. Další možností je pak nakupovat bez obalu, kde si do obchodu přinesete vlastní nádoby (zavařovací sklenice, dózy, atd.)

ZERO WASTE je životní styl, kdy člověk přemýšlí, jak odpad nevytvářet nebo ho minimalizovat.



10 TYPŮ, JAK SE K ŽIVOTU BEZ ODPADŮ CO NEJVÍCE PŘÍBLÍŽIT:

- ... nejlepší odpad je ten, který nevznikne
- ... nepoužívej plastové sáčky
- ... nekupuj balenou vodu
- ... nakupuj co nejvíce bezobalově
- ... kompostuj
- ... neplýtvej
- ... používej věci co nejdéle
- ... využívej bazary, re-use centra, swapy, secondhandy, charitativní organizace
- ... hledej ekologicky šetrnější varianty
- ... a hlavně při spotřebě, konzumaci a při tvorbě odpadů přemýšlej

Více informací na www.esko-t.cz nebo na www.mzp.cz



+420 800 100 879



info@svazek-sluzby.cz



www.svazek-sluzby.cz
www.facebook.com/eskotrebic



Hrotovická 232
674 01 Třebíč



Re-Use centrum je místo, kam můžete bezplatně odevzdat drobnější funkční předměty z vaší domácnosti. Takto je můžete snadno darovat, aby posloužili ještě někomu jinému.



Je to jeden z nejjednodušších způsobů, jak darovat nepotřebné funkční věci dál. V Re-Use („znovu využij“) centru si můžete také pořídit použité věci, které darovali ostatní. Nemusíte měnit, tedy odnést si něco za vaše věci. Můžete jen darovat nebo jen pořizovat. Díky takovému místu mají lidé šanci si odložené funkční věci důstojně prohlédnout (<https://centrum.esko-t.cz/>)

Roční fungování centra umožnilo vybavení domácností zejména pro nízkopříjmové skupiny. Městům a obcím poskytlo zdarma potřebné vybavení bytů pro ukrajinské uprchlíky a sběratelům zajímavé předměty.

SE OSVĚDČILO A POMÁHÁ POTŘEBNÝM

JAKÉ JSOU VÝSLEDKY ROČNÍHO PROVOZU CENTRA VĚCÍ:






-  Centrum navštívilo za rok cca 5 000 návštěvníků
-  Nejžádanějšími věcmi byl nábytek (židle, skříně postele), kuchyňské potřeby (hrnce, váhy, drobné náčiní, sklenice, porcelán), galanterie (tašky, kabelky, batohy) a mnoho dalších věcí.
-  Počet věcí předaných k dalšímu použití 11 946 ks = 53,6 t
-  Částka 141 951,- Kč byla předána Městskému útulku pro opuštěná zvířata Třebíč
-  Provozní doba úterý a čtvrtek, 10:00 – 17:00 hod, tel: 702 096 723



FOTO: Jakub Mertl

**SEČTENO PODTRŽENO:
NEJLEPŠÍ ODPAD JE TEN, KTERÝ NEVZNIKÁ!**



SBĚR TEXTILNÍCH ODPADŮ



Rozbory komunálního odpadu ukazují, že se ve směsném komunálním odpadu – černé nádobě nachází cca 5% -7% starého textilu.

Na skládku v Petruvkách se ročně uloží 22 000 t komunálních odpadů, z toho 5% činí 1 100 t případného textilu.

Textilní materiály jsou v České republice tříděnou komoditou už řadu let. Ale co se týká jednotné barevnosti kontejnerů nebo tvarů a objemu nádob jsou ve svém systému ty nejsložitější. Tyto kontejnery mají většinou upravený vhoz do nádoby a je přínosné materiály vhazovat zabalené v taškách nebo plastových pytlích.

Tříděním:

- 50 % oblečení poslouží svému původnímu účelu
- 35 % se zpracuje pro průmyslové

využití

- 15 % je odpad, který se využívá termicky

Obecné pravidlo pro sběr textilu je, že se do kontejnerů vhazují takové věci, které jsou ještě použitelné a čisté.

Možnosti třídění textilií v regionu Třebíčska:

- Sběrné dvory
- Kontejnery na textil v regionu provozuje několik společností
- Charitativní šatník v Třebíči na Polance (duben – září)

Do kontejneru PATŘÍ:

- použité oblečení, tj. kabáty, kusy spodního a vrchního oblečení, páry bot, použité textilní výrobky, např. deky, závěsy, povlečení, utěrky a ručníky. Veškeré uložené textilie musí být čisté, suché, v dobrém stavu, složené a uloženy v igelitových pytlích, páry bot přivázaných k sobě.

Do kontejneru NEPATŘÍ:

- krejčovský odpad, špinavé, roztrhané, nepoužitelné oblečení, koberce nebo matrace.

Poznámka: Každá organizace sbírá jiné druhy materiálů, proto je důležité se vždy podívat na označení na kontejneru, co do daného kontejneru můžeme vhazovat.

Svoz kontejnerů bývá individuální, dle naplněnosti kontejnerů.

Úprava

Textil z kontejnerů se sváží na třídící místo, kde se odpad třídí ručně. Z textilu se vyberou věci, které jsou nositelné

a předají se charitativním organizacím a spolkům, které je předávají například na základě poukázek potřebným lidem. Nenositelné oblečení se pak rozřeže na kusy, odstraní se z nich knoflíky, zipy a další. Textil se pak nabalíkuje a využije se dále k novým účelům.

Recyklace

Recyklaci textilu vznikají nové výrobky, jako jsou například textilní izolace, které se používají na omotávání drenážních hadic. Textil je také využíván při výrobě asfaltových lepenek nebo krycích absorpčních materiálů. Textil se může zpracovat také jako palivo. Textil problematicky využitelný může být využit při výrobě cementu. Textilní recyklát je také používán jako výplň sedaček u automobilů nebo se použije na výrobu prachovky či zátěžového koberce. Textilní odpad, který nemůže být využit nebo recyklován, putuje do spalovny.

Jistě znáte Z Box společnosti Zásilkovna, když si objednáte zboží z E shopů. Nyní můžete využít společnost Zásilkovna, když chcete darovat oblečení, které již nepotřebujete.

Pokud chcete oblečení darovat potřebným, můžete se obrátit na organizaci Daruji oblečení.

Zabal kousky, které nenosíš do krabice, vygeneruj si kód na www.DarujiObleceni.cz a hotovou krabici odnes do nejbližší podací pobočky Zásilkovny. Tak neváhejte a vyzkoušejte to.

Na tomto místě můžete darovat použité oblečení. Veškerý výtěžek z prodeje bude darován šesti českým neziskovkám.

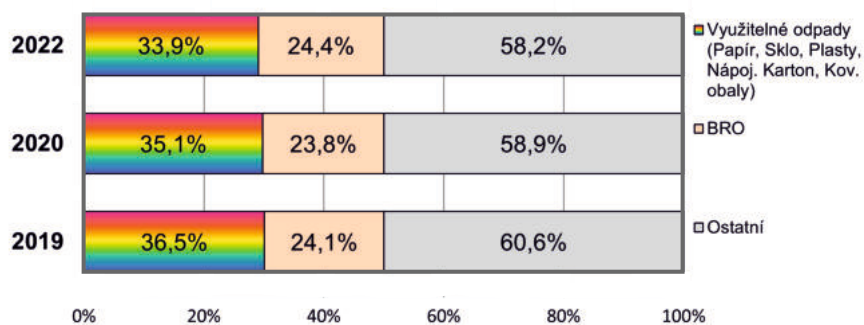




ROZBORY SMĚSNÉHO KOMUNÁLNÍHO ODPADU

Společnost ESKO-T od roku 2006 provádí rozbory směsných komunálních odpadů ze své svozové oblasti.

Rozbory se provádí 1x měsíčně. Máme vytipováno 6 lokalit, město sídliště - rodinné domy, malá obec – velká obec, obec plynofikovaná



a obec bez plynofikace. Ze svozu SKO se na skládce odebere vzorek o objemu 1 000 l a tento se rozebírá na jednotlivé frakce.

Z výsledků je vidět, že více jak polovina obsahu 120 l popelnice patří do barevných kontejnerů na tříděný odpad.

FOTO: Jakub Mertl

TŘÍDĚNÍ ODPADŮ MÁTE VE SVÝCH RUKOU

S mobilní aplikací máte vše na jednom místě a doslova ve svých rukou.

„Třídění v regionu Třebíčsko“

Právě pod tímto názvem si aplikaci

můžete zcela zdarma stáhnout, a to jak v Google Play nebo v AppStore do svého mobilu.

Jaké informace aplikace umožňuje:

- přehledná mapa celého města, kde jsou vyznačeny veškeré dostupné kontejnery a sběrné dvory
- možnost filtrování kontejnerů a sběrných dvorů
- abecedně seřazený seznam ulic,



+420 800 100 879



info@svazek-sluzby.cz



www.svazek-sluzby.cz
www.facebook.com/eskotrebic



Hrotovická 232
674 01 Třebíč



na kterých jsou uvedeny všechny kontejnery a sběrné dvory

- manuální zadání požadované ulice a následné vyhledání na mapě
- informace o třídění odpadů
- kontaktní údaje na kompetentní osoby, které Vám s tříděním nebo souvisejícím problémem ve městě pomohou

Jak si můžete aplikaci stáhnout:

- Vyhledáním aplikace přímo v Google Play (Android) nebo AppStore (iOS)
- Pomocí QR čtečky smartphonem naskenujete příslušný kód
- Poté si aplikaci můžete zdarma stáhnout.

KDO MÁ CHYTRÝ TELEFON, NEMŮŽE SE VYMLOUVAT, ŽE NEVÍ, JAK TŘÍDIT!

Jak škodí spalování odpadů

- **Plasty** - při jejich pálení vzniká nejvíce jedovatých látek. Např. při spalování PVC unikají do ovzduší dioxiny a sloučeniny chlóru. Spalováním polystyrenu vzniká jedovatý styren. Spalováním plastových



FOTO: Jakub Mertl

NESPALUJTE ODPAD DOMA, MŮŽETE SI ZNIČIT SVŮJ KOTEL

fólií a lahví se do ovzduší dostanou polyaromatické uhlovodíky. Plastové obaly a výrobky patří do žlutého kontejneru na plasty.

- **Staré palety, dřevo z demolice, rozbitý nábytek, chemicky ošetřené dřevo, natřená prkna** - při jejich spalování se uvolňují například dioxiny a formaldehyd. Chemicky ošetřené dřevo, nábytek, dřevotříška apod. patří na sběrný dvůr.
- **Nápojové kartony** (obaly od mléka,

džusů apod.) - spalováním produkuje jedovaté chlororganické látky a těžké kovy. Tyto obaly patří do tříděného odpadu, třídíme ho společně s plasty.

- **Celobarevné letáky a časopisy** obsahují často velké množství těžkých kovů z barev a uvolňují se při spalování. Papír patří do modrého kontejneru.
- **Pálením pneumatik** vnikají polyaromatické uhlovodíky (PAU) a další





jedovaté látky. Staré pneumatiky patří na sběrný dvůr.

- **Tráva či listí** mohou být zdrojem škodlivých látek, pokud je pálíme na zahradě. Větší množství rostlinných zbytků patří na kompost nebo do sběrného dvora.

Mnozí lidé také namítají, že když se může spalovat odpad ve spalovnách, proč by jej nemohli spalovat oni doma. Mezi spalovnou a domácími kamny je ovšem výrazný rozdíl, především v tep-

lotě spalování.

Domácí kamna nikdy nejsou schopna vyvinout tak vysoké teploty, aby docházelo k téměř dokonalému spalování, nejsou vybavena ani složitými filtry na zachycení škodlivin. Co si tedy v kamnech spálíte, toho se vaše rodina i sousedé venku nadýchají. Mezi vznikající škodliviny patří dioxiny, polyaromatické uhlovodíky (PAU), formaldehyd, benzen, kyselina chlorovodíková a další. Mnoho z těchto látek má karcinogenní účinky.

Nelegálním spalováním odpadu mo-

hou být porušena ustanovení zákona o ochraně ovzduší. Zpravidla dochází k nadměrnému obtěžování sousedů zápachem.

Na tuto situaci pamatuje nejen uvedený zákon, ale i jeho prováděcí vyhláška o způsobu stanovení koncentrace pachových látek. V souladu s těmito předpisy nesmí nikdo obtěžovat kouřem a zápachem osoby ve svém okolí a obydlené oblasti, respektive musí dodržovat přípustnou tmavost kouře a přípustnou míru obtěžování zápachem.

NABÍDKA PRO OBCE

Praxe ukazuje, že předcházení vzniku odpadů je efektivnější než třídění. Jakkoliv dobře by se nám podařilo odpady vytřídit a recyklovat, vždy bude pro jejich svoz a zpracování potřeba práce a energie. Jednodušším a efektivnějším řešením je proto odpady vůbec nevytvářet a předcházet jejich vzniku.

V rámci odpadového hospodářství je vždy klíčová komunikace s občany. Změnit myšlení občanů při vzniku a nakládání s odpady je velký úkol, který leží na Vás, vedení obcí.

Informovaný občan:

- je informován o legislativních povinnostech
- rozumí krokům, které obec podniká – má alespoň základní přehled - kolik odpadů obec produkuje a kolik jí to stojí

- je součástí systému, na kterém se aktivně podílí, a je motivován – snaha o snižování produkce odpadu, znovu využívání předmětů, třídění odpadů
- je seznámen s možnostmi kam a jak předat odpad k dalšímu využití
- má zájem o prosperitu obce i v oblasti odpadového hospodářství

Oporu máte v zákonech v oblasti odpadového hospodářství:

- zákon č. 541/2020 Sb., o odpadech
- zákon č. 542/2020 Sb., o výrobcích s ukončenou životností
- zákon č. 477/2001 Sb., o obalech

Zákony obsahují celou řadu prvků na podporu prevence. Povinnosti v oblasti předcházení vzniku odpadů jsou stanoveny zejména v § 12 zákona č. 541/2020 Sb., o odpadech.

Osvěta je jedním ze základních způsobů jak změnit smýšlení lidí o odpadovém systému. Využijte možnosti uspořádat exkurzi do našeho informačního centra nebo besedu s občany ve Vaší obci.

Kontaktní osoby:

Ing. Veronika Lexová v.lexova@esko-t.cz, tel.: 568 848 066, 605 255 394
Pavel Gregor p.gregor@esko-t.cz, tel.: 603 217 946



FOTO: Jakub Mertl



MÝTY A PRAVDY O ODPADECH

- ✘ Odpad, který vhodím do popelnice (černé nádoby na směsný komunální odpad) se ještě třídí.
- ✓ Odpad z černé nádoby už nikdo netřídí a putuje na skládku odpadů do OC Petrušky.
- ✘ Odpad stejně končí na jedné hromadě, tak proč bych třídil.
- ✓ Odpady ze žlutých, zelených, bílých a modrých kontejnerů končí na třídící lince, kde se oddělují nečistoty, odpady se ručně třídí na jednotlivé komodity a z třídící linky putují k recyklaci do továren, kde se zabývají výrobou recyklovaných výrobků.
- ✘ Nápojový karton patří do papíru.
- ✓ Nápojový karton vhazujeme v naší svozové oblasti do žlutého kontejneru.
- ✘ Plechovky od nápojů vhazujeme pouze do šedých kontejnerů.
- ✓ Plechovky od nápojů můžeme nově vhazovat v naší svozové oblasti také do žlutého kontejneru společně s plasty.
- ✘ Roličky od toaletního papíru a proložky od vajec patří do směsného komunálního odpadu.
- ✓ Roličky od toaletního papíru a proložky od vajec patří do modrého kontejneru.
- ✘ Podlahová krytina typu PVC patří do žlutého kontejneru.
- ✓ PVC polyvinylchlorid do žlutého kontejneru rozhodně nepatří, při zpracování má jiné vlastnosti než ostatní plasty a také by se z něj mohly uvolňovat nebezpečné látky. Tento odpad patří na sběrný dvůr.
- ✘ Do modrého kontejneru nesmím dát papír sešitý kovovými sponkami nebo obálky s průhledným okénkem.
- ✓ Kovové sponky i průhledná okénka u obálek se procesem zpracování odloučí, nemusíte tedy před vytříděním do správného kontejneru pracně odtrhávat.
- ✘ Papír lze recyklovat donekonečna.
- ✓ Papír lze recyklovat 6-7x, později jsou papírová vlákna krátká.
- ✘ Papírové krabice a kartony nemusím sešlápnout.
- ✓ Krabice bychom měli sešlápnout nebo nejlépe rozložit, teprve potom vhazujeme do modrého kontejneru.
- ✘ Zrcadlo patří do zeleného a bílého kontejneru.
- ✓ Zrcadlo je sklo, které obsahuje pokovenou vrstvu, proto jej vhazujeme do směsného komunálního odpadu.
- ✘ Ze sklenice před vytříděním musíme sundat etiketu a vymýt.
- ✓ Ze sklenic nemusíme odstraňovat etiketu, ani je vymývat.
- ✘ Do kontejneru na sklo patří keramika a porcelán, protože mají podobné vlastnosti jako sklo.
- ✓ Keramika a porcelán patří do směsného komunálního odpadu.
- ✘ Vše, co se nevejde do kontejneru nebo tam nepatří, musíme zavézt na sběrný dvůr.
- ✓ Funkční a zachovalé věci se mohou odevzdat v Centru věcí pro druhou šanci nebo je můžeme na SD vložit do speciální klece a pracovníci funkční věci do Centra doručí. Zachovalé předměty tak dostávají druhou šanci a společně tak předcházíme vzniku odpadů.



FOTO: Jakub Mertl





NABÍDKA TAŠEK NA SEPARACI OD SPOLEČNOSTI EKO-KOM

Společnost EKO-KOM, a.s. nabízí jako každoročně pro naše obce sady tašek na třídění, které jsou pohodlné a praktické. Jde o sadu čtyř barevných tašek z odolného materiálu. Sada obsahuje modrou tašku na papír, žlutou na plasty, zelenou na sklo a šedá na kovové obaly. Tašky se dají spojit suchým zipem a vznikne pak uspořádaná řada tašek na třídění.

V případě zájmu kontaktujte regionálního zástupce společnosti EKOKOM.

Lenka Vorlová
tel: 603 876 84
e-mail: vorlova@ekokom.cz

VELIKOSTI TAŠEK

- A. „velká“ - 35 cm x 50 cm x 26 cm (ŠxVxH)
B. „menší“ - 25 cm x 40 cm x 25 cm (ŠxVxH)



TYP	CENA ZA JEDNOTKU	CENA ZA JEDNOTKU
	bez DPH	včetně DPH
TYP A (větší 40 litrů) (SKLO, PLAST, PAPÍR)	44,50 Kč	53,90 Kč
TYP B (menší 20 litrů) (SKLO, PLAST, PAPÍR)	42,00 Kč	50,80 Kč
TYP C (větší 40 litrů) (KOVY)	18,00 Kč	21,80 Kč
TYP D (menší 20 litrů) (KOVY)	17,00 Kč	20,60 Kč

FOND VYSOČINY - MOŽNOSTI PODPORY Z KRAJE VYSOČINA

Na webových stránkách kraje Vysočina naleznete vlevo na titulní stránce odkaz na **FOND VYSOČINY, DOTACE**. Po rozkliknutí, se vám otevře stránka s 10 odkazy na získání dotací. Jedním z nich je i **ŽIVOTNÍ PROSTŘEDÍ A ZEMĚDĚLSTVÍ**. Pro příští rok budou podporovány tyto činnosti.

Program odpady:

A/ Technická podpora

- dlouhodobého hmotného majetku, drobného hmotného dlouho dobého majetku (př. vybavení sběrných dvorů –

váhy, kamerový systém, drtiče, kompostéry, sběrné nádoby, mobiliář z recyklovaného materiálu

- budování kontejnerových míst, oplocení, zastřešení
- pořízení výrobků z recyklovaných materiálů (mobiliář, ploty, apod.)
- předcházení vzniku černých skládek
- nákup materiálů

B/ Dokumentace

- modernizaci, intenzifikaci stávajících třídících linek, sběrných dvorů a překládacích stanic
- š budování nových třídících linek,

sběrných dvorů a překládacích stanic

Alokace	4 mil. Kč;
Podání žádostí	březen 2023,
Výše dotace	20–100 tis. Kč
Spoluúčast	50%
Realizace projektů do	30. 6. 2024

Program Ekologická výchova:

- nákup služeb (školící a vzdělávací, doprava apod.)
- nákup materiálu (učební a informační pomůcky apod.)
- ostatní nákupy (např. poplatky konference)



- ostatní osobní výdaje (dohody o provedení práce)

Alokace	1 mil. Kč
Podání žádostí	únor 2023
Výše dotace	20–100 tis. Kč
Spoluúčast	40%
Doba realizace do	31. 10. 2024

V levé části titulní strany, si můžete aktivovat abonentní systém, který vám bude zasílat novinky ohledně dotací.

Pro další informace a rady kontaktujte:

Ing. Eva Navrátilová
e-mail: navratilova.e@kr-vysocina.cz
tel. 564 602 522



VÁNOČNÍ NENAKUPOVÁNÍ A BALENÍ DÁRKŮ

Jistě všichni známe vánoční nakupování a ten velký shon před Vánoce. Možná je na čase si přiznat, co nakupujeme, co nepotřebujeme a co nám dělá skutečnou radost.

Nejdůležitější je, že jsme na Vánoce spolu, věnujeme nejvíc - náš čas. Nejvíc potěší dárky od srdce a ty můžete s troškou šikovnosti vyrobit sami.

Rady a typy na dárky, které vyrobíte sami:

- svíčka do sklenice nebo hrnečku, svícný, vánoční ozdoby
- voskový ubrousek
- vlastnoručně ušité nebo upletené výrobky
- ručně psaný poukaz na naše nejoblíbenější činnosti (společná pro-

cháзка, pečení moučnicku, háčkování společně, pletení košíku, společná hra karet)

- kalendář s vlastními fotkami a společnými zážitky, fotoalbum
- domácí mýdlo nebo úklidové prostředky, sůl do koupele
- domácí zavařenina nebo marmeláda, může být i paštika
- malovaný květináč nebo obraz
- domácí likér, cukroví, sušené bylinky, domácí granola

V obchodech se Vám nabízí spousty balících papírů, které nakonec hned po Vánocích skončí v modrém kontejneru. Pokud byste letos chtěli ulevit nejen třídícím kontejneru na papír, ale především přírodě, zkuste **alternativní metody balení:**

- Zkuste použít krabici, ve kterém

Vám dárek došel nebo můžete krabici pomalovat, napsat osobní přání, ozdobit ji fotkami nebo stuhou.

- Rozhlédněte se doma a zkuste se zamyslet nad vtipným obalem. Ideálním místem k hledání jsou sklepy a půdy. Stará plechová krabička, proutěný košík, dóza od sušenek i taková sklenice znovu ožije po převázání mašlí nebo oblepení třeba krajkou.

- Zajímavým typem je balení dárků do látek. Nemusíte ji kupovat, stačí znovupoužít nějaký šál, ubrus, starou košili, atd.

Jak si poradit o Vánocích s odpady - podívejte se na jednoduchou grafiku, kde hned pomocí barevných symbolů vidíte, co a kam můžete vytrdit.



+420 800 100 879



info@svazek-sluzby.cz



www.svazek-sluzby.cz
www.facebook.com/eskotrebic



Hrotovická 232
674 01 Třebíč

