

# **VAŠE CESTY K BEZPEČÍ ANEB CHYTRÉ BLONDÝNKY RADÍ...**

*Informačně vzdělávací projekt  
Hasičského záchranného sboru Jihomoravského kraje,  
Krajského ředitelství policie Jihomoravského kraje  
a Diecézní charity Brno*



# ÚVODNÍ SLOVO

Vážení čtenáři,

otevíráte brožurku, zpracovanou Hasičským záchranným sborem Jihomoravského kraje (dále i „HZS JMK“) k přípravě na různá nebezpečí, která Vás mohou v životě potkat.

Obsah brožurky vychází z projektu „Vaše cesty k bezpečí“, na kterém dále spolupracují i Krajské ředitelství Policie ČR v JMK a Diecézní charita Brno. Tento projekt již několik let probíhá nejen v Jihomoravském kraji a má za cíl seznámit veřejnost srozumitelnou formou s problematikou ochrany obyvatelstva, požární prevence a bezpečnosti občana.

Projekt zahrnuje 33 témat, která jsou zpracována jak v podobě informačních letáků formátu A4, tak kompletních textů jednotlivých témat v HTML i PDF formě. Všechna témata jsou doplněna o fotografie, které názorně ukazují, jakým způsobem se v dané situaci zachovat. Projektem i touto brožurkou Vás provázejí příslušnice HZS JMK, PČR a pracovnice Diecézní charity, známé také jako „chytré blondýnky“.

Všechny materiály jsou volně ke stažení v elektronické verzi na webu HZS JMK: [www.firebrno.cz/vase-cesty-k-bezpecí](http://www.firebrno.cz/vase-cesty-k-bezpecí). Zde uvedené materiály jsou k dispozici i dalším uživatelům, zejm. školám, k výuce témat „Ochrana člověka za mimořádných událostí“. Vybraná témata jsou zpracována také v anglickém a německém jazyce ([www.firebrno.EN](http://www.firebrno.EN), [www.firebrno.DE](http://www.firebrno.DE)).

Vzhledem k tomu, že v uplynulých letech pozorujeme stálý nárůst rozmanitých mimořádných událostí (povodně, vichřice, nehody a havárie nebo trestná činnost), považujeme za velmi důležité, aby občané znali základní postupy, jak se na tato ohrožení připravit a jak jim čelit, pokud nastanou. Proto si tuto brožurku pečlivě prostudujte a uložte doma na vhodném místě, kde ji v případě potřeby najdete.

Pokud Vás tato tematika zaujala, doporučujeme Vaší pozornosti také Portál krizového řízení pro JMK s názvem KRIZPORT, který přináší průběžně aktuální informace z oblasti připravenosti na mimořádné události a krizové situace. Portál KRIZPORT provozuje HZS JMK a naleznete jej na [www.krizport.cz](http://www.krizport.cz).

Jménem všech partnerů projektu Vám přejeme klidné dny bez mimořádných událostí.

*příslušníci oddělení ochrany obyvatelstva  
a krizového řízení HZS JMK*



# OBSAH

## OCHRANA OBYVATELSTVA

|   |    |
|---|----|
| Jak správně nahlásit mimořádnou událost                             | 4  |
| Jak se zachovat při úniku nebezpečné látky                          | 6  |
| Jak se připravit na povodně   | 9  |
| Jak se ochránit před nebezpečnými klimatickými jevy                 | 13 |
| Co udělat, když zazní sirény  | 17 |
| Jak se ochránit v zamořeném prostředí                               | 19 |
| Improvizované ukrytí – kde a jak se ukrýt v případě nebezpečí       | 21 |
| Co má obsahovat evakuační zavazadlo                                 | 23 |
| Jak správně postupovat při opuštění domácnosti/objektu při evakuaci | 25 |
| Jak přežít v přírodě  | 27 |

## POŽÁRNÍ PREVENCE

|   |    |
|---|----|
| Jak předcházet požárům a co dělat při jejich vzniku | 33 |
| Požár v domácnosti – otevřený oheň                  | 36 |
| Jak předejít požáru v přírodě                       | 39 |
| Požár v domácnosti – děti a jejich bezpečnost       | 42 |
| Jak předcházet požáru při kouření                   | 43 |
| Jak předcházet požárům od elektrických spotřebičů   | 44 |
| Požár v domácnosti – vytápění                       | 46 |
| Jaký hasicí přístroj na co použít                   | 50 |
| Proč mít doma hlásiče požáru                        | 53 |
| Co byste měli vědět o únikových východech           | 55 |
| Jaké máte povinnosti vůči hasičům                   | 56 |

## BEZPEČNOST OBČANA

|   |    |
|---|----|
| Jak vybavit a bezpečně používat automobil                                   | 60 |
| Co udělat pro své bezpečí při cestách v zahraničí                           | 63 |
| Jak se správně zachovat při dopravní nehodě                                 | 67 |
| Jak se zachovat, stanete-li se svědky trestného činu                        | 69 |
| Co dělat v případě přepadení  | 71 |
| Co dělat v případě domácího násilí  | 73 |
| Jak řešit problém šikany a sexuálního obtěžování                            | 76 |
| Co dělat v případě kapesní krádeže  | 79 |
| Jak předcházet kriminalitě páchané na seniorech                             | 81 |
| Jaké hrozí nebezpečí v oblasti informačních technologií                     | 83 |
| Jak se zachovat v případě nálezů podezřelého zavazadla nebo jiného předmětu | 85 |
| Jak zabezpečit vaši domácnost při odjezdu na dovolenou                      | 87 |

## Jak správně nahlásit mimořádnou událost

Každý z nás se může dostat do situace, kdy se stane svědkem nebo přímým účastníkem (v horším případě i postiženým) nějaké události, která ohrožuje naše zdraví, život, majetek nebo bezpečnost. V této příručce Vám nabízíme několik rad, jak se zachovat, kdy je třeba přivolat pomoc.

Měli byste vědět, že v České republice existuje několik telefonních čísel tísňového volání, na která je možné mimořádnou událost ohlásit. V povědomí se nám asi vybaví čísla **150**, **155**, **158**, možná i **112** a **156**.

|            |   |
|------------|---|
| <b>150</b> | <b>Hasičský záchranný sbor</b>                  |
| <b>155</b> | <b>Zdravotnická záchranná služba</b>            |
| <b>158</b> | <b>Policie ČR</b>                               |
| <b>112</b> | <b>Jednotné evropské číslo tísňového volání</b> |
| <b>156</b> | <b>Městská (obecní) policie</b>                 |

Jak si ale zapamatovat, které složce IZS patří které číslo?

Úplně jednoduše: poslední číslice u **hasičů** je „0“ – představte si ji jako stočenou hadici k hašení nebo rybník. Poslední číslice u **záchranky** je „5“ – lze si ji vybavit jako invalidní vozík. A konečně poslední číslice u **policie** je „8“ – připomíná policejní pouta.



Ale jak si zapamatovat 112? Na to existuje také velice jednoduchá pomůcka: **1+1=2**.



## Kdy které číslo volat?

Pro co nejrychlejší vyřízení dané události doporučujeme volat na složku IZS, která má k dané situaci nejbliže.

**150 Hasiči** – požár, výbuch, živelní pohroma, únik nebezpečných látek, technické havárie, dopravní nehody, vyprošťování osob atd.

**155 Zdravotnická záchranná služba** – náhlé ohrožení života nebo zdraví osob.

**158 Policie ČR** – krádež, násilí, nález mrtvé osoby, dopravní nehoda, nález podezřelého předmětu (nevýbuchlá munice...) atd.

**156 Městská (obecní) policie** (pokud je v obci / městě zřízena) – vandalismus, drobná kriminalita, špatné parkování ohrožující bezpečnost, rušení nočního klidu atd.

**112 Jednotné evropské číslo tísňového volání** – vždy při závažnějších mimořádných událostech a potřebujete-li pomoc více složek IZS (např. dopravní nehody). Tato linka je zvláštní i tím, že obsluhující operátoři hovoří i běžnými světovými jazyky. Provozuje ji Hasičský záchranný sbor ČR.

Na všechna čísla lze volat 24 hodin denně. Linky jsou pro volajícího bezplatné a dá se na ně



volat i z mobilních telefonů bez kreditu. Bez SIM karty se dovoláte pouze na číslo 112.

Pokud si spletete tísňové číslo, operátoři jednotlivých linek si informace předají nebo Vás přepojí. Jen budete muset třeba opakovat stejné informace, které jste již před chvílí říkali jinému operátorovi. To ale stojí drahocenný čas a záchranáři vyjedou později.

## Jak správně nahlásit událost?

Než zavoláte na tísňové číslo, udělejte vše pro své vlastní bezpečí (dostatečná vzdálenost od požáru nebo místa nehody)! Uklidněte se, zorientujte se v okolí (operátor bude chtít vědět, kde se přesně událost stala). Během hovoru se snažte mluvit pomalu, klidně a srozumitelně. Operátor je profesionál, který ví, proč se Vás na některé údaje ptá. Proto mu odpovídejte přesně a nesnažte se jej překřikovat.

## Operátorovi nahlaste:

### CO SE STALO?

- popis události, rozsah, počet postižených nebo ohrožených osob, např.: „**Požár bytu v paneláku, jsou tam lidé...., dům má 8 pater**“.

### KDE SE TO STALO?

- pokud možno přesná adresa nebo popis místa události, např.: „**V Brně-Líšni na Vítkově ulici číslo 90**“ (vzhledem ke shodným názvům ulic v mnoha obcích ČR je nutné uvádět i název obce, ve které se nacházíte, popř. i okres!). Pokud se jedná o mimořádnou událost mimo obec, nahlaste, mezi kterými obcemi se událost nachází, případně ke které z nich je místo události blíž.



### KDO VOLÁ?

- jméno volajícího, např.: „**Jmenuji se Leona Bauerová**“. Vaše telefonní číslo se operátorovi zobrazuje, buďte ale připraveni jej na vyzvání sdělit.

Nezavěšujte, je možné, že operátor bude mít další dotazy. Po ukončení hovoru nevyvínejte telefon. Je velmi důležité neblokovat Váš telefon dalšími hovory např. s příbuznými. S jejich infor-

mováním počkejte po příjezdu složek IZS. Bude-li Vaše linka obsazena, operátor se nedovola, bude-li od Vás potřebovat ještě další údaje.

## Zneužití tísňových linek

Zneužití tísňových linek je trestným činem. Díky moderní technologii lze volajícího dohledat, zablokovat telefon, případně uložit pokutu za zneužití tísňové linky. Český telekomunikační úřad může za takové volání uložit pokutu ve výši 200 000 Kč (§ 33 odst. 11 zákona č. 127/2005 Sb., o elektronických komunikacích).

**Linky tísňového volání jsou zřízeny pouze pro přijetí stavu nouze. Záchranáři, kteří jsou vázáni na řešení neexistujících událostí, mohou chybět jinde!**

V roce 2013 přijala telefonní centra tísňového volání HZS ČR (linka 150 a 112) téměř 4 miliony hovorů, přičemž zhruba 70 % z nich bylo neopodstatněných nebo zlomyslných. Výjimkou nejsou ani několikahodinové neúmyslné telefonáty na linku 112. Nedávejte proto malým dětem mobilní telefon na hrani. Tísňová linka neslouží ani jako informační zdroj o čase, PIN a PUK kódu Vašeho telefonu.



## Jak se zachovat při úniku nebezpečné látky

Různé nebezpečné látky (NL) se chovají odlišně v závislosti na skupenství a prostředí, ve kterém uniknou. Hasičský záchranný sbor JMK ve spolupráci s Policí ČR – Krajské ředitelství Brno a Diecézní charitou Brno Vám nabízí několik rad, jak postupovat v různých případech úniku NL a s jakými NL se můžete nejčastěji setkat.

### Kdy může dojít k úniku NL

K úniku NL do prostředí může dojít chybou obsluhy, poruchou technologie výroby, při skladování nebo při přepravě.

### S jakými NL se můžete nejčastěji setkat

Nejčastějšími NL, se kterými se můžete setkat, jsou čpavek a chlor. S těmito látkami Vás podrobněji seznámíme dále. Nesmíme opomenout také zemní plyn, při jehož úniku může dojít za určitých podmínek i k výbuchu.



V neposlední řadě zmiňujeme také radioaktivní látky, se kterými se nakládá zejména v jaderných elektrárnách (pro obyvatele jižní Moravy toto nebezpečí představuje JE Dukovany, která se sice nachází na území kraje Vysočina, nicméně její dopady mohou zasáhnout i území

Jihomoravského kraje). Vzhledem k tomu, že lidé žijící v blízkosti tohoto jaderného zařízení jsou poučeni, co mají v případě vzniku havárie dělat „Kalendář s příručkou JE Dukovany 2014–2015“, nebudeme se tomuto nebezpečí zde dále věnovat.

**Čpavek (amoniak)** je dráždivá a žíravá látka. Na jeho únik Vás upozorní jeho typický štiplavý zápach. Velmi silně dráždí oči, sliznice, dýchací cesty, plíce a kůži. Vysoká koncentrace může způsobit otok plic a zástavu dechu.

#### Použití čpavku:

Čpavek se používá mj. jako chladicí médium na starších typech zimních stadionů, dále v mrazárnách a v potravinářském průmyslu.

**Chlor** je intenzivně dráždivá látka žlutozelené barvy s typickým ostře štiplavým zápachem. Působí dusivě. Dráždí zejména dýchací cesty (způsobuje dráždivý kašel), oči a kůži. Vyšší koncentrace může způsobit otok nebo zánět plic.

#### Použití chloru:

Chlor se používá mj. jako dezinfekce k úpravě vody. Setkat se s ním můžete na koupalištích, plaveckých bazénech, aquaparcích, v úpravárnách vody apod.

#### První pomoc při zasažení čpavkem nebo chlorem:

- postiženého dopravte na čistý vzduch
- zasažené oči vymyjte proudem vlažné vody
- odstraňte potřísněný oděv
- zasažené místo důkladně omývejte vodou
- udržujte postiženého v klidu a teple
- při potížích volejte tísňovou linku 155

### Jak se zachovat – příklady různých situací

#### Př. 1: Únik zemního plynu.

Jestliže ucítíte plyn ve Vašem domě nebo okolí, příp. zjistíte poruchu na plynovém zařízení, postupujte podle následujících zásad:

- ihned zhasněte všechny plameny
- otevřete všechny okna a dveře a důkladně větrejte
- uzavřete všechny uzávěry plynu, příp. hlavní uzávěr plynu



- nepoužívejte otevřený oheň (zápalky, zapalovač, svíčky apod.)
- nekuřte
- nepoužívejte el. spotřebiče, nijak s nimi nemaniplujte
- nepoužívejte elektrické zvonky u dveří
- netelefonujte
- nepropadejte panice, varujte ostatní obyvatele domu a opusťte v klidu budovu, pomozte osobám se sníženou pohyblivostí
- informujte pohotovostní a poruchovou službu dodavatele zemního plynu (telefonujte mimo dům nebo místo, kde uniká plyn)
- telefonní číslo, kam volat, je **1239** – pohotovost PLYN (jednotné číslo pro celou ČR, funguje nepřetržitě 24 hodin denně)

**Př. 2: Únik čpavku na zimním stadionu nebo chloru na koupališti.**

Jestliže jste na zimním stadionu a ucítíte typický zápach čpavku, příp. na koupališti chlor, postupujte takto:

- pokuste se co nejdéle zadržet dech
- ochraňte si dýchací cesty (přiložte si na nos a ústa kapesník, ručník, šátek, mikinu apod.; pokud máte možnost, navlhčete látku ve vodě)
- zachovejte klid a opusťte budovu podle únikového značení a pokynů pracovníků zařízení nebo záchranářů
- pomozte také osobám se sníženou pohyblivostí
- v případě potřeby poskytněte první pomoc (viz výše)
- volejte tísňovou linku **150** nebo **112**

**Př. 3: Únik NL v důsledku havárie v chemickém průmyslu.**

Objekty, kde se nakládá s nebezpečnými chemickými látkami, představují v případě havárie velké riziko pro okolí. Doporučujeme lidem, žijícím v blízkosti těchto objektů, poučit se o tom, co mají dělat v případě vzniku závažné havárie (dle druhu nebezpečné látky v objektu). Nevíte-li, jestli se v blízkosti Vašeho bydliště takový objekt nachází, informujte se na Vašem obecním – městském úřadě.



Jaké jsou tedy obecné zásady? Neprodleně se schovat v nejbližší budově a dále postupovat jako v kapitole „**Improvizované ukrytí – kde a jak se ukryt v případě nebezpečí**“.

Při překonávání zamořeného prostoru si nezapomeňte chránit dýchací cesty (nos a ústa).



Je možné, že se budete muset následně z ohroženého místa evakuovat, proto použijte prostředky improvizované ochrany (viz kapitola „**Jak se ochránit v zamořeném prostředí**“). Jestliže se předpokládá dlouhodobá evakuace, nezapomeňte si sbalit evakuační zavazadlo (viz kapitola „**Co má obsahovat evakuační zavazadlo**“).

#### **Př. 4: Únik NL při přepravě.**

Každé vozidlo převážející NL, musí být vždy řádně označeno oranžovou reflexní tabulkou, která je rozdělena do dvou částí (nahore je **Kemler kód** – udává, jaké nebezpečí látka představuje, dole je **UN kód** – 4 místné číslo, které je přiděleno každé přepravované látce).

Jestliže dojde k havárii takto označeného vozidla, ihned se vzdalte od místa nehody ve směru kolmém na směr větru a ukryjte se v nejbližší



budově. Dále postupujte dle zásad uvedených v kapitole „**Improvizované ukrytí – kde a jak se ukryt v případě nebezpečí**“.

Volejte tísňovou linku **112**. Při volání na tísňovou linku nahlase také čísla, která jsou vyznačena na oranžové tabulce (dbejte však na svoji bezpečí, volejte z dostatečné vzdálenosti od místa nehody).







## Jak se připravit na povodně

Povodně jsou jednou z nejčastějších krizových situací u nás. Jak se na ně připravit a co dělat, když voda opadne, Vám poradí Hasičský záchranný sbor JMK ve spolupráci s Policií ČR – Krajské ředitelství Brno a Diecézní charitou Brno.

### Co je povodeň?

Povodní rozumíme přechodné výrazné zvýšení hladiny vodních toků nebo jiných povrchových vod, při kterém voda již zaplavuje území mimo koryto vodního toku a může způsobit škody anebo voda nemůže dočasně přirozeným způsobem odtékat z určitého území nebo je její odtok nedostatečný, případně dochází k zaplavení území při soustředěném odtoku srážkových vod.

### Dělení povodní

#### Rozlišujeme 2 typy povodní:

- **přirozená povodeň:** způsobená přírodními jevy (tání, dešťové srážky, chod ledů)
- **zvláštní povodeň:** způsobená civilizačními vlivy (porucha vodního díla, která může vést až k havárii – např. protržení hráze)

Závažnější je povodeň zvláštní, která může nastat znenadání a její dopady by byly katas-

trofální. Vznik zvláštní povodně je však méně pravděpodobnější než vznik přirozené povodně.

V poslední době představují vážné ohrožení také náhlé přívalové deště, které způsobují tzv. „bleskové povodně“. Během několika minut tak dochází k zaplavení i takových území, která se nacházejí mimo záplavové oblasti. Více informací o přívalových deštích a o možných způsobech ochrany naleznete v kapitole „**Jak se ochránit před extrémními klimatickými jevy**“.

### Jaké rozlišujeme stupně povodňové aktivity (SPA)

#### 1. SPA = BDĚLOST

- nastává při nebezpečí povodně a zaniká, po minou-li příčiny takového nebezpečí
- stav bdělosti rovněž **nastává vydáním výstražné informace** předpovědní povodňové služby
- při 1. SPA ještě **nedochází** k vyběžení toku a jeho rozlivům, a tedy ani **k hmotným škodám na majetku**

#### 2. SPA = POHOTOVOST

- vyhláší je příslušný povodňový orgán, když nebezpečí povodně přerůstá v povodeň a v době povodně, kdy však ještě nedochází k větším rozlivům a škodám mimo koryto
- při 2. SPA již **dochází k prvním rozlivům**, které však **nepáchají větší škody na majetku**



Aktuální informace o průtoku a odpovídajících stupních povodňové aktivity na Jižní Moravě získáte na webové stránce Povodí Moravy, s.p. [www.pmo.cz](http://www.pmo.cz).

## Jak se na povodně připravit

Bydlíte-li v záplavové oblasti, připravte se na povodeň předem (jak dlouhodobá opatření, tak okamžité kroky k řešení při již hrozícím záplavení obydlí).



- dochází většinou k zaplavení příbřežních luk a porostů
- aktivují se povodňové orgány a další složky povodňové služby

### 3. SPA = OHROŽENÍ

- vyhláší příslušný povodňový orgán v době povodně při bezprostředním nebezpečí nebo při vzniku větších škod, ohrožení majetku a životů v záplavovém území
- při 3. SPA **dochází k zaplavení měst a obcí**, a proto se provádějí zabezpečovací či záchranné práce



#### a) dlouhodobá příprava:

- pro stavbu obydlí si vytipujte místo, které nebude zaplaveno. Jste-li odhodláni stavět v místě, kde hrozí povodeň (pasivní zóna, v aktivní zóně je to zakázáno), počítejte s dodatečnými náklady na protipovodňové úpravy obydlí (a také s možnými problémy s neochotou pojišťoven při pojištění domu)
- zjistěte si na Vašem obecním (městském) úřadě, do jaké výšky může být zaplaveno Vaše obydlí při přirozené povodni a za jak dlouho do Vaší obce dorazí průlomová vlna při zvláštní povodni (pokud v místě Vašeho bydliště hrozí)





- pokud již Váš dům stojí, zvažte možné dodatečné stavební úpravy, které ochrání Váš majetek (např. izolace, zpětné klapky v potrubí...) – tyto informace naleznete u specializovaných firem (např. každoročně na veletrhu Envibro - Watenvi)

**b) krátkodobá příprava (těsně před opuštěním obydlí):**



- pokud jste majiteli auta, připravte jej k evakuaci nebo ho včas odvezte na bezpečné místo
- odveďte do bezpečí domácí a hospodářská zvířata
- připravte si prostředky pro zabezpečovací práce (pytle s pískem ...)
- uzavřete přívod vody, plynu a elektrické energie
- uhasíte otevřený oheň v topidlech
- připravte evakuační zavazadla pro všechny členy rodiny
- informujte se o způsobu a místě, kam se v případě evakuace přemístíte
- přestěhujte majetek v domě do míst, která nejsou ohrožena povodní (vyšší podlaží)
- utěsněte kanalizaci a odpady v přízemí a ve sklepech
- sledujte zprávy sdělovacích prostředků
- odstraňte nebo řádně zajistěte snadno odplavitelné předměty v okolí budovy
- v budově ani mimo budovu nenechávejte v dosahu vody nebezpečné látky (chemikálie, apod.)

- řiďte se pokyny orgánů obce a záchranářů (zvl. při evakuaci)
- při odchodu z domu zabezpečte vchod a okna

Jak se chovat při opuštění domácnosti, jak sbalit evakuační zavazadlo a kde se ukryt při povodni naleznete v kapitolách: „**Jak správně postupovat při opuštění domácnosti / objektu při evakuaci**“, „**Co má obsahovat evakuační zavazadlo**“ a „**Improvizované ukrytí – kde a jak se ukryt v případě nebezpečí**“.

## Na co byste se měli zaměřit po povodni

### Zkontrolujte své obydlí, zejména:

- statickou narušenost
- obyvatelnost bytu / domu
- rozvody energií (plyn, elektřina)
- stav studny
- stav kanalizace a rozvodů vody
- pokud neklesne hladina spodní vody, nečerpejte vodu ze sklepů domů (poměr tlaků – nebezpečí zborcení)

### Podle pokynů hygienika:

- zlikvidujte potraviny zasažené vodou
- zlikvidujte polní plodiny zasažené vodou
- zlikvidujte uhynulé domácí zvířectvo, které bylo usmrceno povodní (vždy použijte ochranné prostředky!)
- nahlaste hygienikovi výskyt úhynu cizích domácích a divokých zvířat
- nepijte vodu z místních zdrojů, pokud hygienik vodu jako pitnou neschválil

### Informujte se o místech humanitární pomoci a v případě potřeby si u obecního (městského) úřadu vyžádejte:

- finanční pomoc
- pitnou vodu, potraviny, sezónní oblečení, hygienické potřeby
- potřebné nářadí (pro likvidaci povodňových škod)
- další potřebné prostředky (dezinfekční, ochranné atd.)

### Při obnově studní a zdrojů pitné vody se řiďte pokyny odborníků a zabezpečte:

- vyčištění studny a odčerpání znečištěné vody
- chemické ošetření vody ve studni
- laboratorní prověření kvality vody
- povolení hygienika o používání obnoveného zdroje pitné vody.

### Kontaktujte Vaši pojišťovnu ohledně náhrady škody:

- ohlaste pojistnou událost pojišťovně v souladu s pojistnými podmínkami
- vyhotovte soupis škod, případně je zdokumentujte (fotografie, znalecký posudek, účty, svědectví)
- při řešení pojistné události postupujte podle pokynů pojišťovny
- po uzavření šetření bude následovat odškodnění (náhrada škody)

### Pokud možno aktivně se zapojte při likvidaci následků povodní:

- informace o možnosti zapojit se do obnovovacích prací lze obdržet od obecního (městského) úřadu
- jednejte s rozvahou, pomáhejte sousedům, starým a nemocným lidem
- dodržujte pokyny územně příslušných správních úřadů
- dbejte dodržování hygienických zásad při pracích na území zasaženém povodní a nechte si řádně ošetřit každé otevřené zranění
- odstranění škod způsobených povodní lze v řadě případů zvládnout svépomocí; nepodceňujte nebezpečí dlouhodobé práce v extrémních podmínkách
- odstranění škod způsobených povodní je dlouhodobý proces náročný na materiální, finanční a psychologickou podporu; vzájemná pomoc a sociální péče o postižené je většinou nezbytná a je vhodné ji co nejvíce využívat

## Jak se ochránit před extrémními klimatickými jevy

Příroda nás v posledních několika letech často překvapuje různými extrémny. Přečtete si několik rad, jak se můžete připravit na nebezpečné klimatické jevy jako je bouřka, vichřice, přívalový déšť nebo krupobití.

### Kde získat informace o aktuálně hrozícím nebezpečí



Většinu níže popsaných extrémních klimatických jevů je možné předpovědět dostatečně předem. Český hydrometeorologický ústav v případě předpokládaného výskytu nebezpečného klimatického jevu vydává **výstražnou informaci**, která obsahuje kromě **charakteru nebezpečného jevu** také **časový a prostorový rozsah** platnosti výstražné informace,  **míru rizika** (nízké, vysoké, extrémní) a **doporučení**, jak nebezpečí eliminovat. Kromě předpovědních relací v médiích se o aktuálně vydaných výstrahách dozvíte více na [www.chmi.cz](http://www.chmi.cz).

V Jihomoravském kraji dostávají od HZS JMK tyto výstrahy formou SMS a emailu i všichni starostové obcí. I u nich se tedy můžete informovat. V mnoha obcích navíc funguje **systém informování občanů** (nejen) o hrozícím nebezpečí pomocí **bezplatných SMS zpráv**, stačí se jen zaregistrovat na Vašem obecním úřadě.

## Co a jak nás může nejčastěji ohrozit



**Bouřka** – největší riziko představují blesky, které mohou při přímém zásahu způsobit smrt nebo těžké zranění (popálení) a také požár porostu nebo obytných budov. Dalším nebezpečím jsou možné porvyvy větru (pády stromů, sloupů nebo drátů el. vedení, částí budov nebo převrácení automobilů).

**Vichřice** – jedná se o dlouhodobější atmosférický jev na rozsáhlém území (zvláště častý v horských oblastech), většinou spojený se změnou tlaku a přechodem atmosférické fronty. Intenzita se udává v metrech za sekundu – vichřice od 25 m/s (90 km/h). Nebezpečí spočívá kromě výše uvedeného také v možném dlouhodobějším výpadku el. energie, přerušení dopravních komunikací apod.

**Tornádo** – jedná se o lokální atmosférický vír s plošným rozsahem v řádu stovek metrů s velkou intenzitou bouřkové činnosti. V krátkém časovém období (minuty nebo desítky minut) může napáchat značné škody (např. v Litovli – červen 2004).

**Sněhová kalamita** – dlouhodobé intenzivní sněžení, jehož následkem může dojít k vícedennímu přerušení dopravní obslužnosti území, k přerušení zásobování potravinami a el. energií, k poškození střech budov a vozidel vahou sněhu, ke zvýšení počtu zranění osob (uklouznutí na kluzkém povrchu, pády sněhu a ledu ze střech, vznik lavin v horách apod.).

**Přívalový déšť** – těžko předvídatelný intenzivní déšť (nemusí být doprovázený bouřkou) s následkem náhlého zaplavení sklepů obytných domů, komunikací, ucpání kanalizace



a úzkých profilů mostů bahnem, listím apod., eroze na nepevněných cestách a také polích a zahradách, sesuvů půdy, protržení hrází rybníků, odplavení a poškození nedostatečně upevněných předmětů, poškození břehů vodních toků.

**Krupobití** – krátkodobé a lokální vypadávání srážek s ledovými kroupami o různé velikosti. Škody na majetku (okna, skleníky, karoserie vozidel, vegetace) způsobují kroupy od velikosti 2 cm v průměru. Kroupy nad 5 cm v průměru (poměrně vzácný výskyt) mohou způsobit i vážnější zranění osobám a zvířatům.

## Jak se ochránit

### Jste-li doma:

V případě všech výše uvedených klimatických jevů **doporučujeme zůstat doma** a pokud to



není nezbytně nutné, nikam nevycházet a nevyjíždět.

Pokud máte čas udělat ochranná opatření, doporučujeme ve všech výše uvedených případech **zkontrolovat uzavření všech oken a dveří** a v blízkosti domu (zahrada) **upevnit volně položené předměty** (nebo je uschovat, je-li to možné), **odvést do bezpečí zvířata, ukryt automobil** do garáže apod. Navíc:

- V případě **bouřky** dále odpojte anténu a elektrické spotřebiče od sítě (mimo ledničky a mrazničky) a připravte se na možný výpadek el. proudu (svíčka a zápalky v pohotovosti). Po bouřce zkontrolujte okolí domu (možnost požáru od zásahu bleskem, další škody způsobené deštěm nebo větrem).
- V případě **vichřice** zejména dávejte pozor na návětrnou stranu domu – hrozí poškození oken a dveří poletujícími předměty.
- V případě **tornáda** se držte dál od oken a nezdržujte se v místnostech těsně pod střešou. Najděte si bezpečnou místnost v nižších podlažích nebo ve středu budovy. I když je tornádo na první pohled atraktivní jev, nikdy neopouštějte domov a neotvírejte okna kvůli lepšímu výhledu! Tornádo Vás snadno může připravit o život. Po skončení tornáda zkontrolujte stav svého domu a ověřte si, zda i sousedé v okolí přestáli tornádo bez úhony na životě a zdraví. Pomozte všem postiženým (vyproštění z trosk, první pomoc, přivolání záchranářů a havarijních služeb).

- V případě hrozcí **sněhové kalamity** si snažte ještě včas opatřit zásoby trvanlivých potravin (pokud máte obchod v docházkové vzdálenosti), nevyjíždějte automobilem zbytečně, připravte se na možný dlouhodobější výpadek el. proudu. Pravidelně kontrolujte výšku sněhové pokrývky na střeše domu (zvl. u plochých střech) a přesáhne-li 50 cm, odstraňte ji.
- V případě **přivalového deště** kontrolujte průběžně pevnost a voděodolnost střechy a oken. Je-li Váš dům na svahu, buďte připraveni na možný náhlý příval vody a bahna s poškozením přilehlé stěny domu (v krajním případě i zřícení). Po skončení přivalového deště se snažte co nejrychleji zkontrolovat statiku budovy a škody v okolí. Pomáhejte i ostatním postiženým.



- V případě **krupobití** především chraňte střešní okna (deka, upevněné kusy oblečení) a automobil, pokud parkujete na ulici (plachta, příkrývka). Po skončení zkontrolujte zejména všechna okna a stav střešní krytiny.

**U všech výše uvedených případů navíc platí, že vždy, pokud jste utrpěli nějakou materiální škodu, pečlivě si vše zdokumentujte (fotoaparát, kamera) pro potřeby pojišťovny (náhrada škody).**

#### **Jste-li venku:**

Jste-li venku, **snažte se** ve všech případech **co nejdříve najít úkryt** v nejbližší budově (obchod, úřad, restaurace, v nouzi i např. přístřešek v lese, most s dostatečným prostorem pro ukrytí apod.). Dále se zaměříme na případ, kdy jste nuceni přečkat nebezpečnou situaci pod širým nebem.

V žádném z výše uvedených případů se **nezdržujte zbytečně na otevřených a vyvýšených místech** v krajině. Ve většině případů je nebezpečné i zdržovat se v blízkosti vodních toků nebo ploch. Pokud dojde k pádu drátů el. vedení na zem, v žádném případě se jich nedotýkejte a ani se k nim nepřibližujte. Jste-li v jejich bezprostřední blízkosti, snažte se od nich vzdálit tím, že budete dělat drobné krůčky. Dále:

- V případě **bouřky** mějte na paměti, že žádné místo není dost bezpečné před zásahem blesku. Nebezpečí můžete předejít tím, že nebudete mít při sobě kovové předměty (např. i deštník), neschovávejte se pod osamělými stromy nebo v blízkosti vodivých předmětů. Při bouřce netelefonujte. Pokuste se najít chráněné místo v níže položeném prostoru (údolí, úpatí kopce) s nižší vegetací, dostatečně daleko od stožárů a vedení el. proudu. Vyčkejte do konce bouřky. Vzdálenost bouřky poznáte podle časového rozmezí mezi zábleskem a zahřměním. Pro přibližný odhad platí, že počet sekund mezi zábleskem a zahřměním vydělte třemi a získáte počet kilometrů, jak daleko od Vás je bouřka. Neopouštějte úkryt, dokud doba mezi zábleskem a zahřměním nepřesáhne alespoň 15 sekund (tj. bouřka je ve vzdálenosti cca 5 km).



- V případě **vichřice** se nepohybujte na okrajích prudkých srážů nebo břehů řek, hrozí pád při poryvu větru. Další nebezpečí hrozí od předmětů unášených větrem, snažte se tedy najít úkryt pod pevným přístřeškem. Pozor v lese – hrozí pád nestabilních stromů. V lese se schovejte u kmene dostatečně pevného a rozložitého stromu (není-li vichřice doprovázena bouřkou). V obydlených místech hrozí také pád částí budov (střešní krytina, květináče, okapy, lešení) a el. vedení.



▪ V případě **tornáda** se snažte co nejrychleji dostat z jeho dosahu. Pokud není v blízkosti pevná budova, utíkejte kolmo na směr, kterým se tornádo pohybuje, případně vyhledejte úkryt např. v příkopech či jiných terénních nerovnostech.

▪ V případě **sněhové kalamity** se snažte co nejdříve dostat do obydleného místa, hrozí ztráta orientace, vyčerpání a prochlnutí. Pohybujte se opatrně, pozor na zasněžená nebezpečná místa (příkopy, vodní toky, led...). Pokud nejste schopni zvládnout přesun do bezpečí, volejte linku 112 nebo 155.

▪ V případě **přivalového deště** (není-li doprovázen bouřkou) se pokuste najít úkryt dostatečně daleko od vodních toků a prudkých svahů, kde hrozí náhlé vzednutí hladiny, resp. sesuvy.

▪ V případě **krupobití** se ukryjte pod nejbližším stromem nebo mostem, jste-li ve zcela otevřené krajině, chraňte si rukama nebo taškou či bundou alespoň hlavu.

Pokud v kterékoli z výše uvedených situací utrpíte zranění a nejste schopni se dostat do obydlené oblasti, přivolejte pomoc (**linka 112 nebo 155**). Nemáte-li možnost přivolat pomoc, postupujte podle zásad v kapitole „**Jak přežít v přírodě**“.

### **Jste-li v automobilu:**

Jste-li v **uzavřeném automobilu** (ne kabriolet s plátěnou střechou), může Vám vůz sloužit jako dostatečný přechodný úkryt nebo prostředek úniku pro všechny popisované klimatické jevy. Rizikem pro Vás a Vaš vůz je pouze silné krupobití (poškození karoserie a oken) a tornádo nebo víchřice (hrozí převrácení vozu).

Ve všech případech je třeba **dobře vyhodnotit situaci**. Při blížícím se klimatickým jevu je

bezpečnější **rychlý únik**, pokud jste již daným jevem zasaženi, jedte velmi pomalu nebo **zastavte na bezpečném místě**, kde nehrozí zejména pád stromů nebo srážka s jiným vozidlem při zhoršené viditelnosti. Dále:

▪ Při **bouřce** se nedotýkejte kovových částí automobilu a nevystupujte ven (hrozí zásah el. výbojem např. při vstupu do louže).

▪ Při **vichřici** snižte rychlost jízdy nebo raději zastavte, nejlépe čelem ke směru větru (při bočním větru hrozí větší pravděpodobnost převrácení vozu).

▪ Při **tornádu** se snažte pokud možno co nejrychleji dostat mimo směr pohybu tornáda, protože Vaš vůz při značné síle tohoto vzdušného víru nemusí ochránit. Jste-li už zasaženi, zastavte na místě, kde nehrozí pád předmětů na vůz a počkejte, až tornádo skončí.

▪ V případě **sněhové kalamity** zvažte stav vozovky, vzdálenost a profil silnice po které jedete. Je-li nemožné bezpečně projet, pokuste se zaparkovat a počkat na silničáře. Pokud jste již uvíznuli na silnici, postarejte se o to, aby byl Vaš vůz vidět (výstražná světla, trojúhelník). Pokud Vaš vůz překáží provozu, informujte policii (linka 158). V případě, že je komunikace zcela zatarasena vozidly a hrozí, že budete muset zůstat několik hodin ve voze, šetřete pohonnými hmotami. Vypněte veškeré zbytečné spotřebiče (klimatizace, rádio, světla) a pouze topte motorem. Docházejí-li Vám pohonné hmoty, motor zapínejte jen na nezbytně nutnou dobu k vytopení vozu. Čekajte klidně v autě na příjezd záchranářů.

▪ V případě **přivalového deště** raději zastavte na bezpečném místě, kdy Vaš vůz neohroží proud vody nebo bahna na silnici a čekajte na snížení intenzity srážek.

▪ V případě **krupobití** (kroupy větší než 2 cm v průměru) v každém případě zastavte, hrozí vážné poškození čelního skla a karoserie. Máte-li ve voze deku nebo nepotřebné oděvy, pokuste se zakrýt alespoň čelní sklo, které je nejvíc ohroženo.

Po skončení uvedených klimatických jevů nejprve **zkontrolujte stav Vašeho vozu**, zejména pneumatik, čelního skla a karoserie. Pokud je vše v pořádku, velmi opatrně pokračujte v jízdě – komunikace mohou být poškozeny nebo zataraseny.



## Co udělat, když zazní sirény

Sirény jsou prostředkem k varování obyvatel při hrozícím nebezpečí. Každý občan by měl vědět, jaké druhy signálů existují, co který znamená a hlavně – jak se v případě ohrožení zachovat, jak rozlišit od sebe „houkání“ sirén a jak se chovat při spuštění varovného signálu.

### Jak funguje varovný systém a k čemu slouží



V České republice je zaveden systém varování obyvatelstva, který pokrývá téměř 100% všech trvale osídlených oblastí naší země. Je tvořen převážně sirénami, ale také obecními rozhlasy, napojenými na dálkové ovládání nebo ovládanými ručně/místně. Některé sirény (elektronické) „umějí mluvit“, tj. po zaznění signálu je automaticky sdělena tísňová informace. Obdobně to platí i pro některé obecní rozhlasy (plní funkci místních informačních systémů). Většina sirén je však staršího typu (rotační), pouze „houkají“

a po zaznění signálu není možné prostřednictvím sirény sdělit obyvatelům obce druh ohrožení. Proto je důležité umět rozlišovat jednotlivé druhy signálů.

Celý systém slouží k okamžitému varování obyvatelstva při ohrožení takového charakteru, kdy je nezbytné okamžitě ukrytí nebo evakuace. V České republice od r. 2001 platí pouze **jeden varovný signál „Všeobecná výstraha“**, který Vám sdělí, že „se něco děje“ a je na Vás se rychle dostat na bezpečné místo a zjistit další informace.

### Jaké druhy signálu můžete slyšet

a) **Všeobecná výstraha** – tento signál označuje hrozící nebezpečí a může zaznít kdykoli, v kteroukoli denní i noční dobu. Signál „Všeobecná výstraha“ je **kolísavý tón po dobu 140 sekund** a může zaznít 3x po sobě. U „mluvících“ sirén následuje informace o druhu ohrožení, např. „**Nebezpečí zátopové vlny**“, v každém případě ale příslušná tísňová informace zazní v nejbližší možné době po odeznění signálu zpravidla v obecním rozhlasu, vysílají ji radiovozy policie – hasičů nebo také zazní v televizi a rozhlasu.

b) **Zkouška sirén** – tento signál uslyšíte nejčastěji, a to zpravidla každou první středu v měsíci ve 12.00 hodin. Ověřuje se jím funkčnost systému a také slyšitelnost sirén. Pokud v tuto dobu neslyšíte „svoji“ sirénu v místě Vašeho bydliště, nahláste to na příslušný obecní úřad nebo hasičům. Signál „Zkouška sirén“ je **nepřerušovaný tón sirény po dobu 140 sekund**. U „mluvících“ sirén a některých obecních rozhlasů je doplněn informací „**Zkouška sirén**“. Zkouška sirén není tedy varovným signálem!

c) **Požární poplach** – tento signál slouží pouze ke svolání jednotek požární ochrany k výjezdu na zásah. Signál „Požární poplach“ je **1x přerušovaný tón po dobu 60 sekund**, u elektronické sirény **napodobující zvuk trubky HÓ-ŘÍ, HÓ-ŘÍ**. Požární poplach také není varovným signálem! Při tomto signálu doporučujeme pouze zjistit, jestli se případný požár nebo jiná mimořádná událost neděje ve Vašem bezprostředním okolí a pokud Vás neohrožuje, zachovejte klid a nic nedělejte, nebudete-li k tomu záchranáři vyzváni.

Jak skutečně jednotlivé signály znějí, si můžete vyzkoušet na [www.firebrno.cz/jak-zni-sirena](http://www.firebrno.cz/jak-zni-sirena) (v MP3 formátu).

## Jak se zachovat po spuštění varovného signálu „Všeobecná výstraha“

### Vyhledat úkryt

Především se okamžitě snažte najít úkryt v jakékoli blízké zděné budově (i tehdy, jedete-li autem, zastavte a vyhledejte úkryt). Budova, do které se ukryjete, musí mít uzavíratelné prostory. Dejte přednost místnostem ve středu budovy bez oken, vyhněte se sklepním prostorám. Některé chemické látky jsou těžší než vzduch a místo pod úrovní terénu by bylo životu nebezpečné. Pokud se nacházíte v cizím prostředí, nebojte se požádat kohokoli o pomoc a vpuštění do budovy. A naopak – poskytněte vlastní úkryt všem, kteří jej potřebují.

Pozor – v některých případech se do budov neukrývejte! V případě hrozby povodně najděte vhodné vyvýšené místo (kopec, úbočí kopce). Volné prostranství využijte i např. při rozsáhlém (např. lesním) požáru, sesuvu půdy, zemětřesení (časté např. ve Středomoří) atp.

### Zodolnit úkryt

Místnost, ve které se ukryjete, je třeba co nejlépe izolovat od okolního prostředí. To je



důležité zvláště při úniku chemických nebo radioaktivních látek. Především zavřete dveře a okna. Vypněte větrání či klimatizaci a ucpěte ventilační otvory a okenní rámy. Nezapomeňte utěsnit i otvor pod dveřmi do místnosti. Použijte k tomu izolační pásky nebo např. deky. Pokud nemáte jinou možnost, k ucpání použijte vlastní oblečení.

Jak správně postupovat při zajištění improvizovaného úkrytí, naleznete v kapitole: **„Improvizované úkrytí – kde a jak se ukryt v případě nebezpečí“**.

### Zajistit si informace

Co nejdříve se snažte zjistit, jaký druh nebezpečí hrozí. V žádném případě zbytečně netelefonujte, především ne na tísňové linky. V případě rozsáhlé mimořádné události se vše důležité dozvíte z televize a rádia – především ČT 1 a ČRo 1 Radiožurnál, popř. z obecního rozhlasu nebo od zasahujících záchranářů.



Pokud nemáte v budově TV nebo radiopřijímač, pravděpodobně někdo z ukrytých bude mít discman, MP3 přehrávač nebo mobilní telefon s příjmem FM rádia. Dále postupujte podle pokynů z TV a rádií nebo zasahujících záchranářů.

## Jak se ochránit v zamořeném prostředí

Únik nebezpečné látky (NL) do prostředí může vážně ohrozit Vaše zdraví, ale i životy! Zde máte několik rad, jak se můžete ochránit proti tomuto nebezpečí.

### Kdy využít improvizované ochrany

Improvizovanou ochranu lze využít při úniku NL do prostředí, ke kterému může dojít chybou obsluhy, poruchou technologie výroby, při skladování nebo při přepravě NL. V případě vzniku havárie budete varováni sirénami (všeobecná výstraha – viz kapitola „Co udělat, když zazní sirény“) a provedete patřičná opatření (viz kapitola „Improvizované ukrytí – kde a jak se ukryt v případě nebezpečí“).

Jestliže musíte překonat zamořený prostor, příp. je vyhlášena evakuace obyvatelstva ze zamořeného místa, můžete se chránit dvěma způsoby:

#### 1. použitím prostředků individuální ochrany

- např. ochranné masky, ochranné oděvy apod.
- v současné době se však nepočítá s výdejem těchto prostředků obyvatelstvu v případě havárií nebezpečných chemických látek
- můžete si je však pořídit ve specializovaných prodejnách

#### 2. použitím prostředků improvizované ochrany



- pravděpodobnější způsob ochrany dýchacích cest a povrchu těla je právě použitím prostředků improvizované ochrany

O tomto způsobu ochrany Vás podrobněji seznámíme.

### Co to jsou prostředky improvizované ochrany

Jedná se prakticky o veškeré oděvní součásti a prostředky, které jsou dostupné v každé domácnosti. Základní prostředky, které můžete použít, Vám zde popíšeme, včetně jednotlivých kroků při jejich oblékání.

#### 1. Ochrana dýchacích cest

V první řadě musíte ochránit Vaše dýchací cesty (tzn. nos a ústa). K tomu použijte:

- kus látky (přeložený kapesník, ručník, utěrka apod.), kterou navlhčete

K navlhčení můžete použít:

- obyčejnou vodu
- v případě úniku čpavku přidejte kuchyňský ocet (1 lžice octu/1 litr vody)
- v případě úniku NL kyselé povahy přidejte zaživací sodu (2 lžice sody/1 litr vody)

Takto navlhčenou látku přiložte na nos a ústa a upevněte v zátylku šálou, či šátkem.

#### 2. Ochrana očí

Po ochraně dýchacích cest následuje ochrana očí. K tomu použijte:

- brýle uzavřeného typu (lyžařské, potápěčské, plavecké, motocyklové)
- případně větrací průduchy přelepte lepicí páskou
- jestliže nemáte doma žádné brýle podobného





- rukavicemi (pryžové, kožené)

Na ochranu nohou použijte:

- nejlépe vysoké boty (kozačky, holínky)

## Základní zásady použití prostředků improvizované ochrany



typu, můžete použít obyčejný průhledný igelitový sáček, který přetáhnete přes hlavu a stáhnete tkanicí, příp. gumou v úrovni lícních kostí (nad nosem).

### 3. Ochrana hlavy

K ochraně hlavy použijte:

- čepici, kuklu, šálu, klobouk, šátek apod.
- při jejich nasazování dbejte na to, aby vlasy byly úplně zakryty
- totéž platí i u čela, krku a uší

### 4. Ochrana povrchu těla

K ochraně povrchu těla můžete použít:

- kombinézu, kalhoty, sportovní soupravu atd.
- přes ně použijte např. pláštěnku do deště, příp. dlouhý kabát
- tyto oděvy dostatečně utěsněte u krku (použijte např. šálu), rukávů a nohavic (stáhněte např. provázkem nebo gumou)

### 5. Ochrana rukou a nohou

Ruce můžete chránit:

- celý povrch těla musí být zakrytý, žádné místo nesmí zůstat nekryté
- brýle a další ochranné prostředky co nejvíce utěsnit, rukávy a nohavice svázat provázkem nebo gumičkou
- více vrstev ochranného oděvu = vyšší ochrana

## Co dělat po návratu ze zamořeného prostředí

- odložte na chodbě, příp. v předsíni veškerý svrchní oděv včetně všech ochranných prostředků, které jste použili
- vše uložte do igelitového pytle a zavažte jej
- jestliže je to možné, pečlivě se osprchujte, utřete do sucha a oblékněte na sebe čistý oděv
- nezapomeňte vyčistit uši, nos a provést výplach očí

## Improvizované ukrytí – kde a jak se ukrýt v případě nebezpečí

Zazní-li varovný signál „Všeobecná výstraha“, je třeba se okamžitě ukrýt před hrozícím nebezpečím. Přečtěte si základní informace o tom, jak by měl vypadat bezpečný úkryt a co dělat pro zvýšení odolnosti vybraného úkrytu.



### Kde je třeba se ukrýt

Uslyšíte-li varovný signál „Všeobecná výstraha“, okamžitě hledejte nejbližší možný úkryt. Jak vypadá tento signál a jaké další varovné signály v ČR existují, naleznete v kapitole **“Co udělat, když zazní sirény“**.

#### Případ 1 – VZDUCH

**Např. únik nebezpečných látek, živelní pohroma (mimo Případ 2)...**

Jediný vhodný úkryt před většinou možných druhů nebezpečí, která přicházejí **VZDUCHEM** je pevná (zděná, panelová) budova s uzavíratelnými okny a dveřmi. Jako úkryt rozhodně nemů-

že sloužit automobil nebo jiný dopravní prostředek. Můžete jej však použít k rychlému přesunu k úkrytu. Při výběru budovy dejte přednost takové, která má více než jedno podlaží a více než jednu místnost. Zvláště při úniku nebezpečných látek je důležité ukrytí se v nadzemním podlaží, protože některé chemické látky jsou těžší než vzduch. Pokud je patrné, ze které strany vane vítr, ukryjte se v místnosti na závětrné straně, kde nebudou okna přímo vystavena vlivu proudění vzduchu s nebezpečnou látkou.

Nebezpečím mohou být i samotné povětrnostní jevy – např. blesky, náhlý příválový déšť, kroupy, tornádo apod.). V těchto případech může být nebezpečné ukrytí v budově těsně pod střechem (zejména v místnostech se střešními okny). Ukryjte se v nižších patrech budovy a držte se ve větší vzdálenosti od oken.

#### Případ 2 – VODA

**Např. povodeň, sesuv, kaverna...**

Zcela odlišné ukrytí je třeba vyhledat, když nebezpečí přináší **VODA**. Nejčastějším nebezpečím u nás je povodeň, kdy je nutné vyhledat úkryt na vyvýšeném místě v okolí (zvláště v případě příválové vlny mimo budovy!). Přírodní povodeň nemusí znamenat nebezpečí pro masivní a kvalitně stavěné budovy, přesto doporučujeme vyhledat úkryt tam, kde ze zkušenosti víte, že voda nemůže dosáhnout. Pozor na osamělé vyvýšeniny v rovinatém terénu – voda Vám může odříznout cestu a uvěznit Vás.

Mějte na paměti, že pokud jsou povodně doprovázeny déletrvajícím deštěm, může dojít na nestabilních svazích k sesuvu, proto se vyhněte úkrytu pod prudkými svahy, i když jsou mimo zaplavená území.

V případě zvláštní povodně (příválová vlna v důsledku poškození hráze vodního díla) je nutné okamžitě vyhledat co nejvyšší místo v terénu a co nejrychleji se tam přemístit. V tomto případě je Váš život ohrožen nejvíce a jde o minuty. Příválová vlna ničí vše, podobně jako vlna tsunami na pobřeží moře.

#### Případ 3 – OHĚŇ

**Např. požár v budově, lesní požár...**

V případě nebezpečí, které Vám hrozí od **OHŇÉ**, je důležité se vzdálit kamkoli, kde budete z dosahu jak ohně samotného, tak i žáru a zplodin hoření.



Pokud jste v budově, pokuste se dostat ven přes prostory, které nejsou požárem zasaženy. Máte-li odříznutou cestu ven, zůstaňte v bezpečné místnosti a zamezte přístupu vzduchu k ohni, případně ustupujte do vyšších podlaží nebo na střechu. Pouze ve zcela nevyhnutelném případě, kdy Vás oheň bezprostředně ohrožuje v nižším nadzemním podlaží, se pokuste dostat ven oknem. Před skokem ale zvažte své schopnosti a důkladně prozkoumejte terén pod Vámi. Venku se okamžitě vzdalte od hořící budovy, může dojít k jejímu sesuvu nebo pádům částí budovy.

Jste-li ohroženi požárem ve volné krajině, vždy se snažte uniknout ve směru kolmém na směr větru tak, aby Vás kromě plamenů neohrožily zplodiny hoření. Jste-li daleko od obydlených míst, ukryjte se u nejbližšího vodního toku nebo alespoň v otevřené krajině, kde máte přehled o šíření požáru.

## Jak je třeba se ukrýt

Odolný úkryt je důležitý zejména v Případě 1, kterému se dále budeme podrobněji věnovat.



Především při hrozbě úniku nebezpečných látek je třeba vybraný úkryt upravit tak, aby nedošlo k průniku ohrožující látky dovnitř. V místnosti, kde se ukrýváte, je třeba uzavřít okna a dveře, vypnout větrací přístroje, utěsnit všechny otvory, zejména vývody větrání a klimatizace, dále utěsnit rámy oken a dveří. Předtím však (máte-li dostatek času), zkontrolujte uzavření všech dalších oken a dveří v budově, aby nevznikal průvan a komínovým efektem nedošlo k rozšíření nebezpečné látky po budově. Nezapomeňte na utěsnění klíčové díry a zejména otvoru pod dveřmi do místnosti. K utěsnění použijte lepicí pásky, namočené kusy látky (deky, prostěradla) a v krajním případě i vlastní oblečení.

Zvláštním případem je únik radioaktivních látek, kdy je nutné vyhledat místnost nejlépe v suterénu, bez oken, která má co nejméně stěny. Aby nedošlo k průniku radiace, mimo výše uvedené utěsnění by všechna okna a dveře měly být překryty naskládanými cihlami, pytli s pískem, deskami, plechem nebo jinými nepropustnými materiály. Nesmí však být znemožněno se bezpečně z úkrytu dostat ven.

## Co má obsahovat evakuační zavazadlo

Evakuační zavazadlo a jeho obsah je v některých případech ohrožení to jediné, co Vám po opuštění domácnosti zůstane. Jak by mělo evakuační zavazadlo vypadat a co by mělo obsahovat si přečtete v této kapitole.



## Co je evakuace a evakuační zavazadlo

**Evakuace** je souhrnem opatření pro rychlé, bezpečné a účinné přemístění osob, zvířat a majetku z ohroženého objektu nebo oblasti do prostoru, kde nebezpečí nehrozí. Jaké jsou druhy evakuace a co dělat, je-li vyhlášena, naleznete v kapitole „**Jak správně postupovat při opuštění domácnosti / objektu při evakuaci**“.

**Evakuační zavazadlo** je batoh, kufr nebo taška s věcmi, které jsou nezbytné pro přečasnou opuštění domova, které lze v okamžiku evakuace odhadnout na více než jeden den. Při evakuaci, resp. opuštění objektu na kratší dobu (např. nahlášení bomby v objektu, únik plynu nebo jiné nebezpečné látky) lze očekávat návrat během

několika hodin, tudíž je evakuační zavazadlo zbytečné.

## Jak by mělo vypadat evakuační zavazadlo

Pokud dojde k takovému druhu ohrožení, kdy je



nutné na více než jeden den opustit domácnost, je třeba si připravit evakuační zavazadlo pro sebe i ostatní členy domácnosti. Platí zásada, že každá osoba by měla mít jen jedno zavazadlo (dospělí do 25 kg, děti do 10 kg), ideální je **kufr na kolečkách** (dobrá skladnost, snadná manipulace), se kterým lze manipulovat jen jednou rukou, dále **batoh** (máte obě ruce volné) a nebo **taška** (nejméně vhodná). Nezapomeňte, že při přesunu se zavazadlem není vždy možné použít vlastní automobil (např. povodně). V mnoha domácnostech je také domácí zvíře, které je třeba vést (nést) s sebou.

## Obsah evakuačního zavazadla

Pro snadnější zapamatování lze obsah zavazadla rozčlenit do několika logických skupin:





1. jídlo a pití + nádobí
2. cennosti a dokumenty
3. léky a hygiena
4. oblečení a vybavení pro přespaní
5. přístroje, nástroje a zábava

Do první skupiny patří zejména **trvanlivé a dobře zabalené potraviny, pitná voda** (vše na 2–3 dny pro každého člena domácnosti), **krmivo** pro domácí zvíře, které berete s sebou, **hrnek** nebo **miska, příbor a otvůrka na konzervy**. V případě, že máte individuální dietetický režim (např. bezlepková dieta, vegetariánství apod.), počítejte s tím, že v místech náhradního ubytování s hromadným zajištěním stravování bude možné Vám vyjít vstříc jen v omezené míře. Mějte tedy své speciální potraviny s sebou v dostatečném množství.

Do druhé skupiny řadíme osobní dokumenty (**rodný list, občanský průkaz, cestovní pas, kartu zdravotní pojišťovny**), jiné důležité dokumenty (**pojistné smlouvy, stavební spoření, smlouvy o investicích, akcie**) a **peníze v hotovosti + platební karty**.

Ve třetí skupině nesmí chybět především pravidelně užívané **léky** nebo **zdravotní pomůcky**, také doporučujeme vitamíny a běžné doplňky



stravy. Dále si vezměte běžné **hygienické potřeby** v přiměřeném množství.

Čtvrtá skupina zahrnuje **oblečení** odpovídající danému ročnímu období, **náhradní prádlo** a **obuv, spací pytel, karimatku, pláštěnku** nebo **deštník**.

V páté skupině je důležitý především **mobilní telefon s nabíječkou, FM rádio** (stačí ve formě MP3 přehrávače, discmanu apod.) s nabíječkou nebo bateriemi, **svítilna, zavírací nůž, šití, psací potřeby** a dále předměty pro vyplnění volného času – **knihy, hračky** pro děti, **společenské hry**.

## Jak balit evakuační zavazadlo

Je velmi pravděpodobné, že při vyhlášení evakuace budete v časové tísně a stresu. Při balení proto zvažujte priority. Obecně nejdůležitější jsou předměty, zařazené do druhé a třetí skupiny. Vše ostatní Vám může v případě nouze někdo v místě náhradního ubytování půjčit.



Při balení se snažte využít co nejlépe omezený prostor zavazadla (ponožky do bot, konzervy do nádob apod.), pokud Vám zbude místo, přibalte věci, které jste ochotni půjčit nebo věnovat jiným (potraviny, oblečení, hračky...).

Každé zavazadlo opatřete cedulkou se jménem, adresou a číslem mobilního telefonu majitele. Cedulku se jménem a adresou dejte do kapsy i malým dětem.





## Jak správně postupovat při opuštění domácnosti / objektu při evakuaci

V případě vyhlášení evakuace, ať už se nacházíte doma, v kanceláři nebo nákupním středisku, je důležité vědět, co udělat před odchodem a jak se chovat při opuštění objektu a na co nepozapomenout.

### Kdo rozhoduje o připravované evakuaci?

Evakuace je souhrnem opatření pro rychlé, bezpečné a účinné přemístění osob, zvířat a majetku z ohroženého objektu nebo oblasti do prostoru, kde nebezpečí nehrozí.



Evakuaci je oprávněn nařídit (v rámci svých kompetencí) **velitel zásahu** při záchranných pracích, **zaměstnavatel** pro svůj objekt, **starosta obce** v rámci území své obce, **starosta obce s rozšířenou působností** pro svůj správní obvod ORP a **hejtman kraje** pro část území svého kraje.

### Jak se dozvíte o připravované evakuaci?

**Hrozí-li nebezpečí z prodlení** – např. hrozba výbuchu, úniku nebezpečné látky, destrukce objektu, přívalová vlna při zvláštní povodni – dozvíte se z místního rozhlasu, není-li zřízen, tak z radiovožů policie / městské policie, od zaměstnavatele či správce objektu.

**Nehrozí-li nebezpečí z prodlení** – např. přirozená povodeň, dlouhodobý kolaps dodávek energií – kromě výše uvedených způsobů se dozvíte také z médií, zvl. z České televize a Českého rozhlasu.

## Jak správně postupovat při krátkodobém opuštění domácnosti / objektu?

Pokud lze předpokládat, že se budete moci vrátit do svého domova / kanceláře již za několik hodin, postupujte takto:

- **vypněte všechny plynové a elektrické spotřebiče**, které máte v provozu
- **elektrické spotřebiče odpojte ze zásuvky** (mimo ledničky a mrazničky)
- **uhaste otevřený oheň** (krb, kamna, svíčky...)
- **vypněte topení** (plynový kotel)
- **zhasněte před odchodem všechna světla**
- **vezměte s sebou i svá domácí zvířata**
- **uzamkněte byt / kancelář**
- **ověřte, zda i ostatní v budově vědí o evakuaci**





vypněte i hlavní uzávěr plynu a vody (v případě povodně i elektriny) a na vchodové dveře bytu umístěte zprávu o tom, kdo, kdy a kam se evakuoval a kontakt, na kterém budete k zastižení. Toto platí zejména pro případ, kdy hodláte pobývat mimo oficiální místa, určená k nouzovému ubytování evakuovaných (např. na své chatě, u příbuzných).

Nemějte strach o Vaši domácnost, evakuovaná oblast bude hlídána policií či armádou a nepovolané osoby nebudou do této oblasti vpuštěny.

- opusťte budovu podle únikového značení nebo podle pokynů toho, kdo evakuaci řídí

Při opuštění budovy se chovejte klidně, pomáhejte osobám se sníženou pohyblivostí a po opuštění budovy se shromážděte na místě, určeném k evidenci evakuovaných. Je nezbytné se zaevidovat, aby záchranáři při případné havárii po Vás nepátrali zbytečně v troskách budovy.

## Jak správně postupovat při dlouhodobém opuštění domácnosti / objektu?

Při dlouhodobém opuštění domácnosti je Vaším nejdůležitějším úkolem si **sbalit evakuační zavazadlo**. Jak správně postupovat při balení evakuačního zavazadla a co má toto zavazadlo obsahovat, naleznete v kapitole „**Co má obsahovat evakuační zavazadlo**“.

Pokud máte sbaleno evakuační zavazadlo a byl dán pokyn k opuštění domácnosti, postupujte tak, jak je uvedeno v předchozí podkapitole.

Mimo to ale při dlouhodobé evakuaci také



## Jak přežít v přírodě

Každý z nás se může jednou dostat do situace, kdy se ocitne v neznámém prostoru nebo v ohrožení života a bude se muset spolehnout sám na sebe, popřípadě na osoby ve svém nejbližším okolí. Důležité je vědět, jak se v takových situacích zachovat.

### Co vás může potkat

Je jasné, že Vás při pobytu v přírodě může potkat nepřehledné množství různých situací, při kterých vám tzv. „vyschne v hrdle“. My se zaměříme především na následující situace:

- Ztráta orientace v neznámém prostoru
- Zranění
- Pád laviny
- Prolomení ledu
- Tonutí

### Doporučená výbava

Pokud se vydáváte do přírody na dobu delší než jedno odpoledne, je vhodné být vybaven a připraven na neočekávané události, které vás mohou potkat. Je tedy dobré mít u sebe a v batohu:

**Oblečení a obuv:** Je velmi důležité vybrat si vhodné oblečení pro pohyb v přírodě dle ročního období. V zimě – termoprádlo, více tenčích vrstev, svrchní vrstva voděodolná, kvalitní nepromokavé boty a batoh, náhradní rukavice, čepice a ponožky. V létě – pokrývka hlavy, sluneční brýle s UV filtrem, kvalitní boty do přírody, náhradní teplejší oblečení pro případ nouzového přenocování.

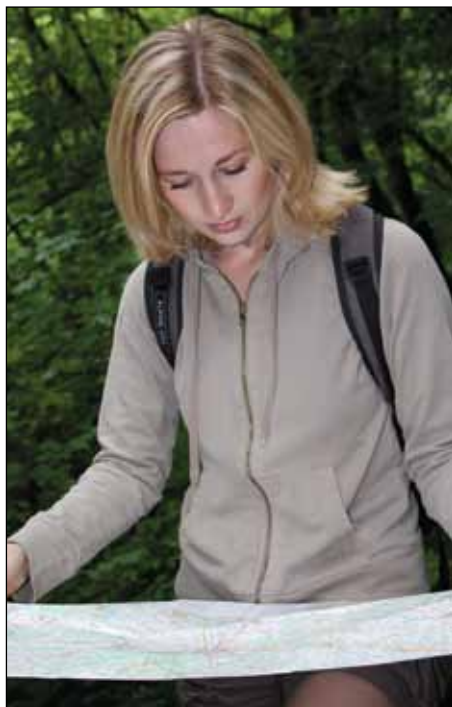
**Aktuální mapu dané oblasti nebo i GPS navigaci (kompas)**

**Kvalitní nůž:** např. švýcarský typ.

**Vodovzdorné zápalky nebo zapalovač**

**Dostatek tekutin:** V zimě – termoláhev s horkým nápojem. V létě – doporučujeme neslazenou minerálku, která nevyvolá žízeň a dodává potřebné látky, které ztrácíte při pocení. Prázdnou láhev uschovejte, můžete ji doplnit vodou u studánky, v nouzi i z potoka.

**Potravin:** lehké, skladné a energeticky vydat-



né (chléb, salám, sýr, čokoládové nebo müsli tyčinky, sušenky, v létě ovoce).

**Ohnivzdorná nádoba na vodu nebo na jídlo (ešus) + lžice:** Nepostradatelná při převažování vody (když nejsou k dispozici desinfekční tablety na čištění vody) nebo k přípravě potravy. V zimě přibalte i tablety suchého líhu pro snadnější rozdělení ohně.

**Baterka (svítilna) + náhradní sada baterií**

**Osobní lékárnička:** Měla by obsahovat náplasti, obvazy, škrtidlo, dezinfekci, léky na tíšeňí bolesti, gel na zastavení krvácení, přípravky na poštípání hmyzem, opalovací krém s UV filtrem, přípravek na spálenou kůži od slunce apod.

**Mobilní telefon + nabitá baterie:** V případě ztráty orientace a nepřítomnosti signálu jej vypínejte, můžete být přesto podle něj zaměřeni a vyhledáni záchranáři. V zimním období jej chraňte co nejlépe před mrazem, zabráníte rychlému vybití.

Dále se Vám může hodit např. spací pytel (nebo celta a karimatka), termofolie, závěrací špendlí-

ky, alobal, provázek (klubko – min. 10 metrů), vlasec a háčky na ryby, blok a obyčejná tužka nebo třeba drátová pilka.

## Ztráta orientace v přírodě

V následující části Vám nastíníme poměrně extrémní případ ztráty orientace v neznámém prostředí, kdy nejste schopni si přivolat pomoc, neznáte cestu zpět do civilizace a pravděpodobně budete muset v přírodě strávit noc.



### Stavba nouzového přístřešku

Nemáte-li stan, poohlédněte se po přírodním přístřešku (jeskyně, skalní převis) nebo po krmelci, mysliveckém posedu apod.

Pokud není nic takového v okolí, je možné postavit nouzový přístřešek. Přístřešek je vhodné stavět ve svahu. Na vrcholu kopce totiž bývá větrno a chladno. V údolí zase bývá vlhko a v noci také chladno. Nikdy si nestavte přístřešek pod osamoceným stromem, zde hrozí nebezpečí uhození blesku. Pro stavbu přístřešku je vhodné najít místo mezi dvěma stromy. Na toto místo nejprve nahromadíte spoustu chvojí (zelené nebo suché), a to zejména kvůli izolaci od země. Čím větší vrstva, tím tepleji Vám bude.

Na již zmiňované dva stromy přidělejte kládu nebo silnou větev, jako oporu pro střechu. V případě, že u sebe nemáte lano nebo pořádný kus provázku, využijte např. tkaničky od bot. V krajní nouzi použijte tenké kořeny stromů. Poté opírejte o kládu mezi dvěma stromy větve tak, až vznikne přístřešek ve tvaru písmene A. Je lepší větve zabodávat do země kvůli vyšší pevnosti přístřešku.

Na střechu improvizovaného přístřešku nahromadíte chvojí, které nepustí vodu dovnitř. Jeden z konců přístřešku ucpete chvojí (nebude skrze přístřešek profukovat vítr). A přístřešek máte hotový.

Pamatujte – stavba přístřešku Vám zabere nejméně hodinu času, proto se pro stavbu rozhodněte včas, abyste jej stihli dokončit ještě před setměním.

### Oheň

Pozor – obecně platí, že v lese je zakázáno rozdělat oheň, zejména v období extrémního sucha a za silného větru. Pokud lze předpokládat teplou noc a máte dostatek nezávadné vody a potravin, které nevyžadují tepelnou úpravu, oheň vůbec nerozdělávejte.

Pokud nezbytně potřebujete oheň k zahřátí a přípravě jídla nebo horké vody, pečlivě vyberte místo pro ohniště:

- nejlépe v blízkosti vody (nebo mějte dostatek vody na uhašení)
- nikdy v lese nebo v hustém porostu, pod větvemi stromů, na suchém listí, suché trávě nebo rašelině
- místo pro oheň zbavte listí, trávy (odstraňte drny a vytvořte jamku) a ohraničte tento prostor kameny



- po zapálení nenechávejte oheň bez dozoru
- před odchodem z místa (nebo před spánkem) pečlivě uhasťte oheň vodou nebo pískem (příp. hlinou, drobným kamením) a ujistěte se, že nehrozí samovolné rozhoření – z ohniště se nesmí kouřit a popel musí být chladný
- vychladlé ohniště přikryjte opět drny trávy

## Voda

Máte-li nedostatek vody, použijte vodu z nejbližšího pramene nebo vodního toku. Naleznete jej obvykle v každém větším údolí. Při hledání se zaměřte na charakter vegetace a vlhkost půdy (čím zelenější tráva a vlhčí půda, tím blíže je vodní zdroj). V našich klimatických podmínkách se stává jen výjimečně, že potoky nebo prameny vyschnou. Pokud ale najdete vyschlý potok, vydejte se po proudu, voda se jistě brzy objeví v některém přítoku. Vodu nejprve prozkoumejte (zrakem a čichem, např. je-li v korytě nažloutlá pěna, voda je chemicky znečištěná), potom ochutnejte. Máte-li možnost, vodu před požitím každopádně převařte.

V zimě je možné získat vodu rozpuštěním sněhu nebo ledu. Po rozpuštění tuto vodu převařte. Podle zkušeností je lepší rozpouštět led než sníh, jeho rozpouštění je efektivnější při stejné spotřebě tepla v poměru k získanému množství.

Dalším možným způsobem získání vody je zachytávání dešťové vody a její následné převaření.

## Potrava

Možnost získání potravy v přírodě je dost podstatně ovlivněno ročním obdobím. Na jaře, v létě a na podzim se dají sbírat různé plody jako jsou lesní jahody, borůvky, maliny a ostružiny, jablka, hrušky, třešně atd. Může Vám pomoci také sběr hub. Další možností je lov ryb.

V zimě máte jen velmi omezené možnosti získání potravy. V krajním případě lze ještě jíst:

- Jídlo z vnitřní kůry stromů (např. břízy, osiky, topolu, většiny borovic, vrby a javoru červeného) - je dobrá syrová, vařená, a poslouží na přípravu čaje. Skladujte do zásoby nasušené proušky kůry.
- Borovice: hledejte semena a kořeny, které jsou bohaté na tuk a proteiny a mějte je první na seznamu rostlin pro přežití. I semena v šiškách dalších jehličnatých stromů jsou bohatá na tuk a proteiny.

- Čerstvé jehličí jehličnatých stromů: svařte je na čaj, má vysoký obsah vitamínu C.
- Žaludy, ořechy, kaštiny: ze všech jsou dobrá syrová a pečená jídla. Pokud jsou hořké, vyluhujte (rozemelte je a namočte) kyselinu tříselinou (tanin).

## Zranění při pobytu v přírodě

Při pobytu v přírodě může v důsledku Vaší neopatrnosti nebo nešťastné náhody dojít k mnoha typům zranění, zejména pádům s následkem podvrtnutí nebo zlomeniny, v horším případě spojené s bezvědomím nebo krvácením. Při každém zranění, které nejste schopni ošetřit vlastními silami tak, aby zraněný bez újmy mohl pokračovat v cestě, volejte **záchrannou službu 155**. Jak postupovat při nahlášení mimořádné události naleznete v kapitole „**Jak správně nahlásit mimořádnou událost**“. Do příjezdu záchranářů udělejte nezbytné kroky pro zabezpečení první pomoci. Soustřeďte se především na „**5 T**“ – **teplo, ticho, tekutiny, tišení bolesti a transport**. Podrobnosti o zásadách poskytnutí první pomoci naleznete na naší webové stránce v části Poskytování první pomoci.



Zde se zaměříme na případ, kdy ke zranění dojde v situaci, kdy není možné záchranáře přivolat nebo je jejich přístup obtížný a situace vyžaduje nouzový transport zraněného.

Je-li vás větší skupina, lze udělat improvizované lehátko nebo sedátko z větví, na kterém lze raněného přenášet. Přenášejte raněného jen na nezbytně nutnou vzdálenost (transport je vyčerpávající jak pro raněného, tak pro záchránce). Proto si před začátkem transportu ujasněte směr a terén, kterým budete s nosítky postupovat – nejkratší nemusí být nejpohodlnější. Důležité je přenést raněného k nejbližší lesní cestě, kam lze přijet s terénním vozem nebo alespoň na otevřené místo v krajině, kde může přistát vrtulník (nebo spustit záchranáře na laně). Pokud již Vaše síly na další transport nestačí, jeden ze záchránců se vydá pro pomoc a ostatní se postarají o raněného a čekají na smluveném místě.

Zraní-li se jednotlivec a není-li možné přivolat pomoc telefonicky nebo křikem, je odkázán jen na sebe a své síly. Pokud se nacházíte na cestě nebo v její blízkosti, nikdy ji neopouštějte. Nejdříve se pomocí mapy zorientujte a vyberte si ten nejpravděpodobnější směr, kterým se nejsnadněji dostanete do obydleného místa, k silnici nebo řece. Podle typu Vašeho zranění se snažte pomalu pohybovat (např. plazením) vybraným směrem. Často odpočívejte a kontrolujte své zranění. Počítejte s tím, že Vám síly musejí vydržet několik hodin. Máte-li papír a tužku, nechejte na několika místech (např. rozcestí) vzkaz, co, kdy a kde se Vám stalo a kterým směrem pokračujete, aby Vás mohli nalézt náhodní procházející.

## Pád laviny

Lavina je definována jako rychlý a náhlý sesuv většího množství sněhu, který může s sebou strhnout i kamení a kmeny stromů. Může nastat na místech s určitým sklonem terénu, určitým povrchem, množstvím a typem sněhu. V horách v ČR jsou přesně vymezeny lokality lavinového nebezpečí, které jsou v zimním období označeny a je zakázáno do nich vstupovat (riskujete nejen svůj život, ale i poškození životního prostředí). Přesto může nastat situace, kdy Vás lavina ohrožuje. Pokud lyžujete v oblasti s možnou hrozbou laviny, buďte vybaveni přístrojem na vyhledávání osob v lavinách a přilbou (existuje i lavinový airbag). Při zimním (ski)alpinismu se nevydávejte do nebezpečné oblasti sami,

udržujte bezpečné rozestupy a v nebezpečných místech buďte navázáni na lano. V případě nepříznivého počasí se okamžitě vraťte na základnu nebo vůbec nevyrážejte do terénu.

## Co můžete dělat, když se dostanete do laviny

- Ve chvíli, kdy se lavina dá do pohybu, si nepokoušejte uvolnit vázání lyží nebo snowboardu, naopak se pokuste ujet z dráhy laviny.
- Když už Vás lavina zachytí, pokuste se udržet na povrchu pomocí „plovacích“ pohybů. Pokuste se vyplavat do strany mimo hlavní proud. Případně se pokuste zbavit batohu, hůlek, lyží.
- Dále se snažte za každou cenu chránit si obličej svými rukama. Případně se pokuste stočit do klubíčka a hodně se nadechněte, a to hlavně ještě dříve, než se lavina zastaví.
- Po zastavení se pak pokuste vytvořit si vzduchovou kapsu před svými ústy a nosem a vyčistit si ústa od sněhu.



Bunda vybavená lavinovým vyhledávačem.

- Nejste-li vážně raněni, pokuste se sami vyhrabat z laviny – nejprve si však zjistěte, kterým směrem je povrch (sundáte si hodinky, řetízek apod. a spustíte jej dolů).

### Co můžete dělat, když se do laviny dostane jiná osoba

- Uklidněte se a sledujte zasaženého v lavině. Označte si v duchu místo (pomocí spojnic výrazných bodů), kde jste ho naposledy spatřili.
- Zavolejte pomoc mobilním telefonem nebo vyšlete někoho pro pomoc.
- Pokud se vydáte hledat zasypanou osobu do lavinového pole, pamatujte na svoji bezpečnost, pozor na další lavinu.
- Prostor pravděpodobného zasypaní byste měli prohledávat nejméně 20 minut. Hledejte polohu zasypaného použitím lavinových přístrojů, lavinových sond, případně hůlek, ale nezapomeňte zároveň používat k prohledávání svůj zrak a sluch.
- Pokud určíte pozici zasypaného, upřesněte ji pomocí lavinové sondy a určete přibližnou hloubku zasypaní.
- Okamžitě začněte vykopávat všemi prostředky, které máte k dispozici. Ne přímo dolů, ale bokem ze strany.

## Prolomení ledu

Každoročně je zaznamenáváno několik případů prolomení ledu, např. pod bruslicími osobam, po kterém následovalo utonutí těchto osob. Je proto dobré znát několik zásad, kterých je dobré se držet při pohybu po zamrzlé vodní hladině.

### Zjištění síly ledu

Sílu ledu je možné zjistit jednoduchým testem. Vezměte dostatečně těžký kámen, hodte ho do výšky a sledujte jak dopadne. Na led vstupte jen v případě, že kámen jen zaduní a neozve se žádné zapraskání. Obecné pravidlo říká, že led by měl být silný alespoň 20 centimetrů.

### Záchrana při propadnutí

Pokud se propadnete do vody, měli byste se za každou cenu snažit vyhoupnout zpátky na led, lehnout si na něj a doplazit se ke břehu. Lehnutím právě rozložíte tlak na led a snížíte tak pravděpodobnost dalšího propadnutí ledu.

Pokud se propadnete v místě, kde je vodní hla-

dina pod ledem odpuštěna (např. přehradní nádrž), jste odkázáni na pomoc okolí. Snažte se zůstat v místě, kde jste se propadli.

Jste-li v roli záchránce, nabízí se několik způsobů, jak tonoucímu pomoci. Pokud je to možné, zkuste nejdříve tonoucímu pomoci ze břehu, například podáním dlouhé větve a vytažením. Pokud k záchraně nestačí dlouhá větve, měl by si záchraňující lehnout na led a přiblížit se k tonoucímu. Zde najde velmi dobré uplatnění žebřík, který ještě více rozloží tlak na led a navíc se tonoucí za něho může zachytnout.

Vždy je důležité zavolat i záchranou službu z důvodu silného podchlazení tonoucího.

## Tonutí

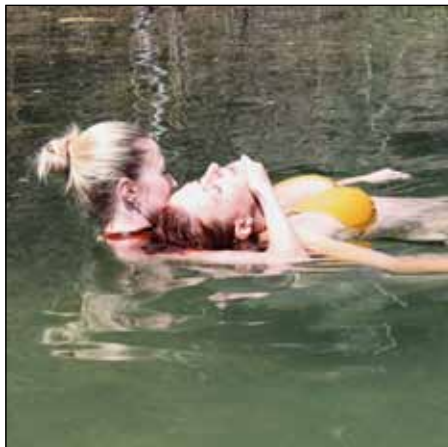
Při koupání (plavání) dobře zvažujte své plavecké schopnosti a podmínky v místě, kde se koupete (síla proudu, hloubka ...). Navíc:

- nikdy nechoďte do vody pod vlivem alkoholu
- při přehřátí neskákejte do studené vody
- neskákejte do místa, jehož dno neznáte

### Pokud se ocitnete v roli tonoucího (např. křeč v těle), je třeba:

- upozornit na sebe voláním
- uklidnit se a pokusit se lehnout si na hladinu
- v silném proudu směřovat své tělo nohama po proudu (platí pro tekoucí vodu!)

Pokud se Vás někdo pokouší zachránit, chovejte se klidně a nechte se odtáhnout ke břehu.





### **Pokud se ocitnete v roli záchránce:**

- snažte se tonoucímu poskytnout nějaký předmět, kterého se může chytit (např. PET láhev, větev)
- pokud je evidentní, že je tonoucí v bezvědomí, zvažte své schopnosti, zda se jej pokusíte zachránit (pokud si na to netroufáte, přivolejte pomoc)
- pokud se rozhodnete pro záchranu, svlékněte si vše nezbytné, zujte si obuv, vezměte si s sebou nějakou záchranou pomůcku

(např. plovací kruh nebo PET láhev) a plavte k tonoucímu

- k tonoucímu připlavte vždy zezadu a přesvědčte se, zda je skutečně v bezvědomí (strčte do něj), položte ho na záchranou pomůcku a odtáhněte ho ke břehu (snažte se mu držet hlavu nad hladinou a zakloněnou)
- první pomoc poskytněte až na břehu (např. pokud nedýchá, započněte s umělým dýcháním)



## Jak předcházet požárům a co dělat při jejich vzniku

Každý je povinen počínat si tak, aby nedocházelo ke vzniku požáru. Nabízíme Vám několik základních rad, jak se chovat, aby k požárům nedocházelo a co dělat v různých situacích.

### Kde nejčastěji dochází ke vzniku požáru

Nejčastěji k požáru dochází v domácnostech a v přírodě (především v letním období). Jedná se o požáry vzniklé zejména lidskou nedbalestí, porušováním požárně bezpečnostních předpisů, nesprávnou manipulací s otevřeným ohněm, ale také požáry způsobené dětmi.

### Jaké jsou nejčastější příčiny vzniku požáru

#### Domácnost:

- nedbalost při vaření (zapnutý sporák bez dozoru, ponechání hořlavých materiálů v blízkosti zapnutého sporáku apod.)
- kouření a nevhodně odložené nedopalky cigaret
- zanedbání údržby topidel a kouřovodů
- hra dětí se zápalkami
- nesprávná manipulace s otevřeným ohněm (při používání zábavní pyrotechniky, při svařování, svíčky ponechané bez dozoru v blízkosti hořlavé látky apod.)



- skladování hořlavých a jiných nebezpečných látek (např. benzin) na nevhodných místech a nesprávná manipulace s nimi

#### Příroda:

- úder blesku
- vypalování trávy a suchého křeslí
- rozdělávání otevřeného ohně na nesprávných místech (pod větve stromů, mimo vyhrazené ohniště apod.)
- odhození nedopalku v přírodě (suchá tráva, lesní porost)

#### Další místa:

- kouření na místech, kde je to výslovně zakázáno (např. čerpací stanice)

## Jak předcházet požárům

#### Domácnost:

- zdroje otevřeného ohně (svíčky) nenechte hořet bez dozoru
- domácnost vybavte hasicími přístroji a instalujte si hlásiče požáru (více v kapitolách: „Proč mít doma hlásiče požáru“ a „Jaký hasicí přístroj na co použít“)
- nechte si pravidelně kontrolovat a čistit komíny
- nedopalky cigaret řádně uhasťte
- zamezte dětem v přístupu ke zdrojům otevřeného ohně
- udržujte dobrý technický stav el. spotřebičů, elektroinstalace, plynu, topidel a kouřovodů, el. rozvodů
- dodržujte návody na používání el. spotřebičů, zábavní pyrotechniky apod.
- el. spotřebiče nakupujte výhradně u autorizovaných prodejců
- hořlavé, výbušné a toxické látky skladujte pouze v určitém množství a v prostorech mimo společné prostory obytných domů



## Příroda:

- rozdělávejte oheň jen na vyhrazených místech (ohniště)
- nikdy nevypalujte trávu, je to zakázáno
- nekuřte v přírodě (zejména ne v lese) a v místech, kde je to zakázáno

## Jak se správně zachovat,...

### ...jestliže doma ucítíte v noci kouř?

- chraňte si dýchací cesty pokud možno navlhčeným kusem látky (kapesník, tričko)
- pohybujte se při zemi (čistější vzduch)
- nerozsvěcujte světla (zvláště, je-li cítit plyn)
- dveře neotevírejte (nejprve vyzkoušejte hřbetem ruky, jestli nejsou dveře horké)
- pokud jsou horké, dveře neotevírejte (ve druhé místnosti může hořet), ucpěte průduchy pod dveřmi kusem látky (látku v ideálním případě navlhčete), volejte tísňovou linku **150**, vyčkejte příjezdu záchranářů

- jestliže dveře nejsou horké (pravděpodobnost, že ve druhé místnosti nehoří), jděte pro ostatní členy rodiny a společně opusťte domácnost (pomozte i osobám se sníženou pohyblivostí)

- znemožní-li Vám cestu ven oheň, zůstaňte v bezpečné místnosti, opět ucpěte průduchy látkou, pootevřete okno, vyvěste z něj kus látky, aby záchranáři věděli, kde Vás mají hledat, volejte tísňovou linku **150**

- jste-li v přízemí a brání-li Vám požár v bezpečném odchodu ven, můžete vyskočit oknem (dbejte však na svoji bezpečnost a před skokem se podívejte, zda se pod oknem nenachází např. odložené nářadí a další překážky, které by Vám mohly způsobit újmu na zdraví)

...když začne hořet na sporáku jídlo naleznete v kapitole „**Požár v domácnosti – otevřený oheň**“.

...při požáru v přírodě naleznete v kapitole „**Jak předejít požáru v přírodě**“.

...při požáru vozidla naleznete v kapitole „**Jak vybavit a bezpečně používat automobil**“.

## Obecné zásady

- jestliže spatříte začínající požár, je Vaší povinností jej uhasit, je-li to ve Vašich silách, nebo provést nutná opatření k zamezení jeho šíření



- pokud nemůžete zamezit šíření ohně, snažte se dostat co nejdál od něj, příp. pomozte i dalším osobám a volejte linku **150**

- začínající požár uhasíte nejlépe pomocí vhodného hasicího přístroje (více v kapitole „**Jaký hasicí přístroj na co použít**“)

- jste povinni oznámit příslušnému Hasičskému záchrannému sboru každý požár, který vznikl, i když se Vám jej podařilo uhasit (linka **150**)

## Po požáru

### Co dělat po příjezdu hasičů?

- sdělte hasičům veškeré potřebné informace

(zda jsou všechny osoby požárem zasažené domácnosti v bezpečí, kde se nachází hlavní uzávěry vody, plynu a elektřiny, informace o skladovaných nebezpečných látkách)

- do hořícího objektu se pro nic nevracejte
- nepřekázejte zasahujícím jednotkám a nekomplikujte zásah
- neohrožujte svým jednáním život svůj nebo jiných
- zdržujte se s ostatními postiženými osobami na jednom místě (hasiči mohou potřebovat Vaši spolupráci)
- řiďte se pokyny velitele zásahu a poskytněte mu potřebnou součinnost
- spolupracujte s vyšetřovateli požárů a Policií ČR

### Co dělat po odjezdu hasičů?

- po každém požáru si nechejte od velitele zásahu písemně předat místo požáru (zda je vše uhašeno a zda je vstup do domu nebo bytu bezpečný)
- z důvodu uvolňování nebezpečných a karcinogenních látek ze spáleniště se na místě požáru pohybujte jen po nezbytně nutnou dobu (chráňte si dýchací cesty)
- nezapínejte ihned přívod elektrické energie! – elektrickou instalaci si nechejte zkontrolovat odborníkem (revizním technikem); to stejné proveďte i s elektrickými spotřebiči a spotřební elektronikou (zplodiny hoření a mastné saze snadno poškodí elektronické součástky a tištěné spoje), s rozvody zemního plynu (nechejte si zkontrolovat všechny spoje – působením tepla dochází k poškození těsnění), a s rozvody vody a topení
- událost nahlase co nejrychleji své pojišťovně
- odstraňování následků škod provádějte až po konzultaci s pojišťovnou
- zdokumentujte si všechny škody způsobené požárem
- nepropadejte panice, vše se dá nahradit (kromě zdraví a lidských životů)
- nebojte se vyhledat odbornou psychologickou pomoc

Do bytu (domu) se můžete vrátit tehdy:

- je-li ukončen zásah hasičů a velitel zásahu Vám to dovolí

- je-li ukončeno vyšetřování příčin požárů vyšetřovateli hasičů nebo policie
- je-li objekt shledán statikem jako bezpečný

### Jak zachránit svůj majetek po požáru?

Po požáru domácnosti se co nejdříve obraťte na firmy, které provádějí sanaci (jen ty provádějí sanační práce v odpovídající kvalitě). Tak můžete zachránit značnou část Vašeho majetku.

Sanace zahrnuje:

- čištění a sušení knih, dokumentů, časopisů, novin a dalších tiskovin
- čištění techniky, strojů a strojního zařízení, el. rozvodů a elektroniky
- čištění PC a elektronických zařízení pro přenos a uchování dat a nosičů dat,
- čištění nábytku a veškerého zařízení bytu (textilie, nábytek apod.)
- odstraňování nepříjemného zápachu
- odstraňování škod způsobených vodou apod.

Informace o sanačních firmách a kontakty na ně naleznete např. na internetu. Vždy si ale prověřte nabídky od více firem.

### Co dělat, jestliže Vám při požáru shoří veškeré cenné dokumenty (OP, pojistné smlouvy atd.)?

Nebojte se kontaktovat místně příslušné úřady, které Vám doklady vystavily.

### Na koho se obrátit, jestliže nemáte kvůli požáru kde bydlet?

Nejčastěji pomohou vyřešit situaci s bydlením příbuzní, popřípadě sousedé. Dále je možno požádat místně příslušný obecní nebo městský úřad o pomoc při zajištění náhradního ubytování.

### Co dělat, jste-li poškozený požárem sousedního bytu nebo domu (vytopení, zakouření apod.)?

- událost nahlase co nejrychleji své pojišťovně
- zdokumentujte všechny škody vzniklé v důsledku požáru
- proveďte kontrolu elektrické instalace, elektrických spotřebičů, rozvodů plynu, vody, topení
- odstraňování následků požáru provádějte až po konzultaci s pojišťovnou

## Požár v domácnosti – otevřený oheň

Svíčka – příjemná domácí atmosféru, při výpadku elektriny poslouží jako náhradní zdroj světla. Může být však také příčinou požáru ve Vaší domácnosti. Poradíme Vám, jak bezpečně používat nejen svíčky, ale i další zdroje otevřeného ohně.

### Charakteristika otevřeného ohně

Jednou z nejčastějších příčin požáru v domácnosti jsou činnosti, při kterých se využívá otevřený oheň (**svařování, pálení plamenem, hořící svíčky, zábavná pyrotechnika** apod.).

Všechny tyto činnosti mají jedno společné, vyskytují se při nich zdroje tepla dostačující pro zapálení běžného hořlavého materiálu.

### Svařování

Svařovat lze kovy železné (např. ocel), ale také neželezné (např. hliník a měď). Takzvané svařovat lze však také plasty a lepenku. Samostatnou kapitolu v práci s otevřeným ohněm tvoří pokrývačské práce, při kterých dochází k manipulaci s hořlavými látkami (lepenkami), které se svařují například plynovými hořáky.



Předpisy stanoví, že **práce, pro které je nutná odborná kvalifikace, nesmí provádět ten, kdo požadovanou kvalifikaci nemá.** Kdo chce provádět např. svařečské práce, musí mít plat-

ný svařečský průkaz. Zákon č. 133/1985 Sb., o požární ochraně, ve znění pozdějších předpisů stanoví: „Fyzická osoba nesmí provádět práce, které mohou vést ke vzniku požáru, pokud nemá odbornou způsobilost požadovanou pro výkon takových prací zvláštními právními předpisy“. V případě, že toto ustanovení fyzická osoba poruší, může jí být uložena pokuta až do výše 25 000 Kč.

Základní bezpečnostní opatření při svařování a dalších pracích s otevřeným ohněm řeší vyhláška č. 87/2000 Sb., kterou se stanoví podmínky požární bezpečnosti při svařování a nahřívání živců v tavných nádobách.

**Základním bezpečnostním opatřením je v případě práce s otevřeným ohněm odstranění všeho hořlavého materiálu,** a to nejen v bezprostředním okolí prováděné práce, ale nejlépe v celém prostoru. Dále je nutné zkontrolovat, zda nemůže dojít k přenosu jisker nebo žhavých okujů k hořlavému materiálu v jiném prostoru (např. otvory v podlaze nebo ve stěnách). Rovněž nelze zanedbat přenos tepla vedením (např. trubka procházející stěnou do jiného prostoru, která je v přímém kontaktu s hořlavými látkami). Pokud jsou prováděny práce s otevřeným ohněm v domě nebo v bytě za provozu, je nutná spolupráce majitele nebo nájemníka na bezpečnostních opatřeních. Lidem, kteří tyto práce provádějí, musí být poskytnuty správné informace o hořlavých materiálech v okolí prováděných prací. **Při pracích s otevřeným ohněm, zejména při svařování a pálení, musí být přítomna další osoba,** která sleduje kam žhavé částice odletují a v případě potřeby může oheň v zárodku uhasit připravenými hasebními prostředky. **Při přerušení práce musí vždy alespoň jedna osoba místo práce střežit a po ukončení práce je povinnost místo práce a jeho okolí kontrolovat.** Nejkratší doba požárního dohledu je 8 hodin. Obdobná opatření se vztahují také např. na práci s otevřeným ohněm při lepení izolační nebo jiné střešní krytiny otevřeným plamenem.

Různá zařízení používající otevřeného ohně je nutné používat přesně dle návodu výrobce. Pokud se při práci s otevřeným ohněm používají současně hořlavé kapaliny (benzín, petrolej apod.) je nutná nejvyšší opatrnost, neboť může dojít ke zraněním i smrtelným úrazům. Proto je nutné se vždy nejprve

seznámit se správnými postupy vhodnými pro používání těchto zařízení a tyto postupy dále dodržovat.

## Svíčky, prskavky a zábavní pyrotechnika



Svíčky si v posledních letech našly své pevné místo v našich domech či bytech. Jejich obliba neustále stoupá, ale jen málokdo si uvědomuje, jak veliké nebezpečí v sobě skrývají.

Nezapomeňte, že hořící svíčka nebo prskavka je otevřený oheň a s jako takovým by se s ní mělo zacházet. Ještě **ve vzdálenosti 8–10 cm od plamene svíčky teplota dosahuje 200°C**, což stačí k zapálení papíru, plastů, textilií a dalších předmětů, které ponecháte v blízkosti hořící svíčky. Zapálenou svíčku proto nelze položit kamkoliv a na cokoliv. Svíčka by měla být umístěna na stabilní nehořlavé podložce bránící přímému kontaktu svíčky s podkladem (např. chvojím v adventním věnci, ubrusem apod.). Svíčky umísťujte v dostatečné vzdálenosti od hořlavých materiálů, rozhodně je nedávejte k oknům do průvanu, blízko záclon, do těsné blízkosti textilií, nenechávejte je na policičce ani na skříni, neboť se oheň může rychle přenést na nábytek a ostatní zařízení bytu. Zapálené svíčky nesmíte nechat během jejich hoření bez dozoru. Zhasněte je vždy, když opouštíte domov nebo jdete spát. Pod stálou kontrolou by měla být i zapálená vonná aromalampa, u které hrozí vyhřeznutí hořlavin přímo na podložku. Dávejte pozor na děti, aby si bez dozoru nehrály se zápalkami, svíčkou nebo prskavkou.

Požáry vánočních stromků se v posledních letech objevují spíše ojediněle, protože většina domácností používá k jejich osvětlení elektrické žárovkové svíčky. I u nich bychom měli dodržovat základní bezpečnostní pravidla a na stromek instalovat pouze takové osvětlení zakoupené nejlépe v běžné prodejní síti, které je opatřené českým návodem, ve kterém jsou uvedeny srozumitelné informace jak s výrobkem bezpečně zacházet a jak jej správně používat. Hasiči evidují případy, kdy kvůli elektrickému zkratu el. svíček došlo k požárům bytů.

Během adventní doby se již prodává zábavní pyrotechnika, která se používá především při oslavách příchodu nového roku. Při jejich prodeji a skladování je nutno dodržovat veškerá základní bezpečnostní pravidla takovým způsobem, aby nedošlo ke vzniku požáru, výbuchu, nebo jinému ohrožení. Před použitím zábavní pyrotechniky si pozorně přečtěte návod k pou-



žití, který by měl být přiložen. Tam se dozvíte, jakým způsobem byste měli s pyrotechnikou zacházet, aby nedošlo k požáru či ohrožení života.

## Pozor při vaření!

Vánoce jsou také obdobím častějšího pečení a vaření. Nenechávejte bez dozoru otevřený plamen plynového sporáku a dbejte zvýšené opatrnosti, aby nedocházelo ke vznícení přípra-



vovaných potravin. Pamatujte, že např. horký olej na pánvi a jiné hořlavé kapaliny se **nesmí hasit vodou**, jinak může dojít k popálení nebo opaření nezkušeného „hasiče“.

Pokud se Vám na pánvi vznítí potraviny, zakryjte pánev pokličkou a oheň uduste, posloužit k tomu může mokrá hadr nebo hasicí rouška. Výborným pomocníkem je při těchto bytových požárech **univerzální hasicí přístroj ve spreji**, kterým požár uhasíte v zárodku než se stačí rozšířit a napáchat velké škody. Je nutné jej však mít uložený nadosah od sporáku. Naopak, **v těsné blízkosti sporáku neukládejte hořlavé předměty** jako utěrky, papírové ručníky a „chňapky“ na horké nádoby. Při vaření na plynovém sporáku doporučujeme **nenosit na sobě volné oblečení** (široké rukávy apod.), jeho části se mohou snadno dostat do kontaktu s ohněm.

## Domácí únikový plán

Pro bezpečné zvládnutí požáru v domácnosti je dobré si předem připravit domácí únikový plán.

Domácí únikový plán (DÚP) je předem smlu-

vený způsob úniku či opuštění objektu (bytu, domu) v případě požáru. Zpravidla se vypracovává několik únikových cest a slouží k včasnému a bezpečnému opuštění ohroženého prostoru. DÚP by měl být znám všem členům rodiny a měl by být alespoň dvakrát ročně procvičován. Důležitou součástí DÚP je „**Místo setkání**“ členů rodiny (u stromu na zahradě, u lampy pouličního osvětlení...).

Rodina má určeno „místo setkání“ **mimo dům** (např. u stromu před domem či jiný záchytný bod). Lze tak získat přehled o všech členech rodiny v případě požáru a pomůžete tím také zasahující jednotce.

### Při práci s otevřeným ohněm si hlavně pamatujte:

- Nenechávejte bez dozoru otevřený plamen plynového sporáku, krbu a dbejte zvýšené opatrnosti při vaření, aby nedocházelo ke vznícení připravovaných potravin.
- S otevřeným ohněm zbytečně neriskujte. Zdroje otevřeného ohně jako jsou svíčky nebo teplomet nenechte hořet bez dozoru, umístěte je tak, aby nemohly zapálit materiály v okolí.
- Při kouření cigaret a odhazování nedopalků do odpadkových košů dbejte na dokonalé uhašení nedopalků cigaret, pozor na pokládání cigaret na hořlavý materiál. Velmi nebezpečné je pak kouření v posteli, zvláště pokud jste pod vlivem alkoholu nebo jiných drog.
- Skladujte hořlavé, výbušné a toxické látky pouze v určených množstvích a prostorách, mimo společné prostory obytných domů. Opatrně nakládejte s hořlavými kapalinami (benzín, nafta, barvy apod.).
- Když opouštíte domov, nezapomeňte zhasnout světla, vypnout elektrické spotřebiče, vypnout elektrický nebo plynový sporák, uhasit otevřený oheň (krb), zastavit vodu. Ujistěte se, že jsou zavřená okna a dveře.



## Jak předejít požáru v přírodě

Víte, jak bezpečně rozdělat oheň v přírodě nebo proč nevypalovat trávu?

### Hlavní příčiny požáru v přírodě

Pokud vznikne požár v přírodě, má tato událost vždy jednoho z následujících viníků:

- **Přírodu** – hlavním zdrojem požárů jsou blesky. Dále se může jednat o pády hořících kosmických těles, výbuchy plynů nebo sopečnou činnost.
- **Člověka** – v tomto případě se většinou jedná buď o úmyslné zapálení, nedbalost při zacházení s ohněm, při kouření nebo při používání techniky.

### Bezpečné rozdělování ohně v přírodě

Léto, dovolenou a prázdniny si většina z nás nedovede představit bez táboráku a opékání špekáčků či grilování. Ale ani u těchto příjemných činností bychom neměli zapomínat, že oheň je

nebezpečný živel a může se velice snadno vymknout naší kontrole, ohrozit životy a způsobit velké majetkové škody. Pro bezpečné rozdělování ohně v přírodě doporučujeme dodržet následující zásady:

- Vhodné místo pro ohniště by mělo být **vzdáleno nejméně 50 m od okraje lesa** a v dostatečné vzdálenosti od budov a všech dalších hořlavých věcí (stoh, suché listí, kořeny stromů, větve apod.). Pamatujte, že **v lese lze rozdělovat oheň jen na vyhrazených místech a kouření je ze zákona zcela zakázáno** (v případě porušení tohoto zákazu mohou viníci dostat pokutu až do výše 15 000 Kč, pokud dojde k požáru a nejedná se o trestný čin, sankce se může vyšplhat až do výše 25 000 Kč).





▪ Při rozdělávání ohně v přírodě **ohniště bezpečně oddělte od okolního prostředí** – např. obložení kameny, obsypáním pískem, vyhloubením zeminy apod. V případě větších ohňů je vhodné ohniště oddělit až metr širokým pruhem, který bude zbavený veškerých hořlavín. Podrobněji o bezpečném zapalování ohně Vás informujeme v kapitole „**Jak přežít v přírodě**“.

▪ K zapálení nebo udržování ohně v žádném případě **nepoužívejte vysoce hořlavé látky** jako např. benzín, naftu či líh. Oheň se pak velmi snadno vymkne kontrole a může způsobit i vážné popáleniny. Navíc podle zákona o ochraně ovzduší v otevřených ohništích nelze pod hrozbou vysokých pokut spalovat žádné chemické látky (např. plasty, pneumatiky...).

▪ **Oheň nenechávejte ani chvíli bez dozoru.** Nachystejte si předem dostatek vody (popř. písek, hlínu), kdyby se oheň začal vymykat kontrole. Nejlepší je umístit ohniště v blízkosti vodního zdroje.

▪ **Děti by neměly být u ohniště ponechány bez dozoru plnoleté osoby.**

▪ **Místo opusťte jen tehdy, až je oheň řáně uhašený** – nejlepší je ohniště pořádně prolít vodou, popřípadě zasypat zeminou. Při odchodu se z ohniště nesmí kouřit a popel i půda pod ohništěm musí být chladné. Pamatujte, že i ve zdánlivě zcela vyhaslém ohništi se mohou skrývat žhavé oharky a poryv větru je znovu rozdmýchá a oheň roznese do okolí.

▪ **Za silného větru nebo v období extrémního sucha** byste v přírodě nebo na volném prostranství **neměli oheň rozdělávat vůbec.**

▪ V období zvýšeného nebezpečí požárů může **hejtman kraje vyhláškou zcela zakázat rozdělávání ohňů.**

**Pokud dojde k rozšíření ohně mimo ohniště,** zvažte, jestli jste schopni danou situaci zvládnout vlastními silami. Na uhašení ohně můžete použít jakoukoli vodu, kterou máte k dispozici, lopatu, písek nebo jinou zeminu, kterou oheň udusíte. Pokud si nejste jisti, je lepší utéci do dostatečné vzdálenosti od ohně a neprodleně zavolat hasiče (**linka 150**).

**Pokud se na vás vznítí oděv** a není k dispozici dostatek vody k uhašení, **neutíkejte** – tím jen podpoříte hoření. Okamžitě si **lehnete** na zem a chráňte si obličej. **Kutálejte se,** dokud plameny neuhasnou – tím se zamezí přístupu kyslíku potřebného k hoření. Je-li po ruce deka, nebo jiná vhodná textilie (nesmí to být materiál z umělých tkanin), tak ji použijte k uhašení hořícího oděvu. Jak poskytnout první pomoc v případě popálení naleznete na naší webové stránce v části Poskytování první pomoci.

## Vypalování trávy

S příchodem jara někteří zahrádkáři místo pracnějšího, zato však ekologičtějšího vyhrabání staré trávy a jejího kompostování, volí jednodušší vypalování. Nejenže je to počínání nebezpečné, ale poškozuje i faunu, flóru a znečišťují ovzduší. Z těchto důvodů je vypalování trávy zakázáno hned několika zákony: zákonem o požární ochraně, zákonem o ochraně přírody a krajiny a dále zákonem o ochraně ovzduší.

Za porušení zákona hrozí viníkovi vysoká pokuta, která se může ve správním řízení vyšplhat až do výše 25 000 Kč. Zakázáno je navíc vypalování a spalování trávy je navíc zakotveno i v obecně závazných vyhláškách některých obcí.

Většina lidí nebezpečí, které vypalování před-





stavuje, značně podceňují. Věří, že mají oheň pod kontrolou a nemůže se nic stát. Na tento omyl již doplatila spousta lidí, kteří při vypalování zemřeli nebo utrpěli vážná zranění. Hrozí zde veliké nebezpečí, že dojde k rychlému a nekontrolovatelnému rozšíření požáru i na další porost nebo objekty. Oheň se při dobrých podmínkách dokáže šířit tak rychle, že lidé nemají často nejmenší šanci na danou situaci adekvátně zareagovat.

Pomineme-li nebezpečí vzniku požáru, je třeba uvědomit si, jakým způsobem ohrožuje tento způsob jarního úklidu přírodu. Velký žár, který při hoření trávy vzniká (až 800°C) může způsobit zničení většiny vývojových stádií hmyzu,

smrt nebo popálení malých zvířat (např. ježků), kouřové zplodiny ohrožují i živočichy na stromech a keřích.

Negativní dopad vypalování trav se týká také rostlinných společenstev a půdních mikroorganismů (snížení druhové rozmanitosti společenstev rostlin). Někteří zahrádkáři se domnívají, že popel, který takto vznikne, je dobrým hnojivem. Popel je však velmi často rozfoukán větrem nebo jej splaví déšť, takže se potřebné živiny do půdy stejně nedostanou. Ve všech ohledech je lepším způsobem ponechání staré trávy, která se rozloží a živiny se pozvolna uvolňují a navíc obohatí půdu o velmi důležitou organickou složku. Aby trávník dobře vypadal, je nejlepší trávu vyhrabat a zkompostovat.

## Pálení rostlinného odpadu

Mnozí často také pálí na svých zahradách rostlinný odpad. Toto pálení není zakázáno zákonem, ale je třeba se informovat na obecním úřadě, kdy je pálení obecní vyhláškou povoleno.



**Povinnost ohlášení pálení odpadů** mají ze zákona č. 133/1985 Sb., pouze **podnikající fyzické a právnické osoby**. Občané tuto povinnost nemají, ale je dobré, pokud dochází k dlouhodobému pálení nebo pálení mimo obytnou zónu, **nahlásit tuto činnost na linku 112 nebo 150** a mít na místě pálení mobilní telefon a jednoduché hasební prostředky (lopatu, vědro s vodou apod.). V Jihomoravském kraji je také možné **nahlásit pálení klástů pomocí internetového formuláře** na stránce [www.firebrno.cz/paleni-klasti](http://www.firebrno.cz/paleni-klasti).

## Požár v domácnosti – děti a jejich bezpečnost

Jednou z častých příčin vzniku požáru v domácnostech je i neopatrnost dětí. Dodržujte následující rady a zabráníte dětem způsobit požár.

Děti mohou velmi často svým jednáním způsobit požár, neboť si při hře většinou neumí představit možné nebezpečí, které jim hrozí.



Děti zakládají požáry nejčastěji v místech, která jsou snadno přístupná a kde se mohou pohybovat bez dozoru dospělých osob. Kromě domácností se jedná např. o opuštěné objekty nebo stohy slámy a lesy.

Velkým nebezpečím při založení požáru dětmi je jejich ohrožení na životě. Nedovedou totiž včas reagovat a plně rozpoznat vzniklé nebezpečí.

Faktorů, které vedou k zakládání požárů dětmi je několik. U těch menších je to neschopnost představit si možné nebezpečí při hře se sirkami, zapalovači apod. U této skupiny vznikají požáry nejčastěji jako následek touhy poznat něco nového a neznámého.



S narůstajícím věkem přichází touha po poznání účinků ohně, neméně často i touha vidět zasahovat hasiče. Starší děti způsobují požáry převážně při snaze naučit se

kouřit, při konstrukci jednoduchých výbušnin nebo při zkoumání hořlavosti různých látek.

Z hlediska prevence je nejdůležitější aktivita rodičů.

### Rodiče by měli zejména:

- zamezit přístupu dětí k možným zdrojům otevřeného ohně, zápalkám, zapalovačům apod.
- vysvětlit dětem nebezpečí, které jim hrozí při nesprávném zacházení se zábavní pyrotechnikou a upozornit je na možnost způsobení požáru jejím nevhodným používáním
- vysvětlit dětem zásady bezpečného používání předmětů v domácnosti jako jsou mikrovlnná trouba, krb, plynový sporák a další
- varovat děti před kouřením nejenom ze zdravotního hlediska, ale také z pohledu požární ochrany, odhozená zapálená cigareta nebo zápalka je častým zdrojem vzniku požáru
- vysvětlit dětem zásady správného chování v mimořádné situaci – oznámení požáru na tísňovou linku, opuštění domácnosti atd.



## Jak předcházet požáru při kouření

Statisticky nejčastější příčinou požárů je již tradičně nedbalost. Touto nedbalostí se v souvislosti se vznikem požáru rozumí mimo jiné kouření nebo manipulace s otevřeným ohněm.

### Důsledky kouření

Kromě faktu, že kouření je příčinou mnoha onemocnění (např. rakovina plic, hrtanu, úst, jícnu, močového měchýře, ledvin, infarkt myokardu a má vliv na vznik nemoci oběhové soustavy), je také významnou příčinou množství požárů. Odhaduje se, že ročně na světě zahyne při požárech od hořící cigarety asi 100 000 lidí.



### Vznik požáru v souvislosti s kouřením

Hlavními příčinami vzniku požárů v souvislosti s kouřením cigaret jsou:

#### Odhození nedopalku v lese, popř. do suché trávy

V lese je kouření zcela zakázáno. Odhozený nedopalek cigarety by mohl způsobit škody nejen na lesním porostu, ale také na životech zvířat, žijících v lese, životech lidí a samozřejmě na dalších materiálních hodnotách. Právě v letních měsících bývá zvýšená četnost požárů lesa a trávy.

#### Odhození nedopalku do odpadkového koše

Také odhození nedopalek v odpadkovém koši je

častou příčinou požáru. A přitom stačí tak málo, takzvaně „třpnout“ cigaretu ještě před vhozením do odpadkového koše, nebo použít popelník. Je třeba si uvědomit, že hasiči, kteří hasí hořící odpadkový koš, mohou přijet o pár minut později k závažnější situaci, kdy je budete potřebovat právě Vy.

#### Kouření na čerpacích stanicích pohonných hmot

Kouření na čerpacích stanicích je přísně zakázáno. Bezpečnostní tabulka „Zákaz kouření“ by měla být na každé čerpací stanici. Riziko požáru je totiž velmi vysoké. Požáry na čerpacích stanicích nejsou sice tak časté, o to jsou ale nebezpečnější.



#### Kouření v posteli, popř. v křesle s následným usnutím

Je známo mnoho případů, kdy kuřák po zapálení cigarety následně usnul, a poté již bylo nalezeno pouze jeho ohořelé tělo. Svou roli v těchto případech někdy sehrál také alkohol. Ne vždy takové případy musí končit smrtí, popáleninami to ale skončí téměř vždy. Kouření v roce 2013 způsobilo v domácnostech v ČR 503 požárů, při kterých zemřelo 8 lidí a 63 bylo zraněno.

#### Kouření ve výbušných prostorách a prostorách, ve kterých je manipulováno s hořlavými látkami

Kouření v těchto prostorech (sklady, síla, garáže, autoopravny, lakovny...) je zakázáno bezpečnostními tabulkami. Tyto bezpečnostní tabulky mají své opodstatnění a je nutné je striktně dodržovat.

### Zásady, které dodržujte při kouření

- nekuřte na místech, kde je to bezpečnostní tabulkou nebo předpisy zakázáno (v lese, v nebezpečných prostorách)
- nekuřte v blízkosti hořlavých materiálů





- nikdy neodhazujte hořící nedopalky
- neodkládejte hořící cigarety na hořlavé materiály
- nekuřte v situaci, kdy Vám hrozí usnutí (v posteli, v křesle...)
- nedávejte svým dětem příležitost se dostat k Vaším cigaretám a zápalkám nebo zapalovači

Zvažte úplné ukončení kouření, získáte tím průměrně 8 až 16 let života navíc, ušetříte peníze v řádu tisíců korun ročně a snížíte riziko vzniku požáru ve své domácnosti i v přírodě.



## Jak předcházet požárům od elektrických spotřebičů

Elektrické přístroje jsou běžnou, ale často podceňovanou příčinou požárů v domácnostech. Přečtěte si, jak bezpečně používat elektrické spotřebiče.

### Elektrický přístroj – příčina požáru

Bez elektrických spotřebičů si dnešní život ani neumíme představit, ale jen málokdo si uvědomuje, jak mohou být tyto přístroje nebezpečné. Neopatrné zacházení s elektrospotřebiči může ohrozit lidský život a zdraví.

**Iniciátorem požáru** může být tepelný nebo elektrický spotřebič, elektrické, technické nebo technologické zařízení, nebo jeho součást. Běžně v domácnosti jsou to jak velké spotřebiče (**lednice, pračky, televizory...**), tak i drobné věci jako jsou **fény, kulmy, rychlovarné konvice, toustovače, domácí pekárny na chléb, žehličky, vysavače, brusky, vrtačky** apod. Požár může způsobit i vadné elektrické vedení nebo zapojení elektrických zásuvek.

**Nejčastějším důvodem**, který může způsobit požár je **technická porucha** na elektrickém přístroji nebo **lidská nedbalost** při zacházení s elektrospotřebiči.

### Bezpečné používání elektrických přístrojů

1. Elektrické spotřebiče kupujte pouze u odbor-





ných prodejců a vyhněte se zbožím pochybného původu bez záručního listu a označení „CE“.

2. Když si přinesete domů nový elektrický přístroj, je nezbytné si pečlivě přečíst návod k obsluze, který je přiložen. Při prvním spuštění i následném užívání přístroje vždy postupujte přesně podle tohoto návodu.

3. Spotřebiče používejte pouze k těm účelům, pro které jsou určeny a způsobem uvedeným v jejich návodu.

4. Nepřetěžujte el. zásuvky (několik zapojených přístrojů přes rozdvojku může přetížit zásuvku a způsobit zkrat nebo i požár).

5. Spotřebiče nenechávejte při provozu bez dohledu (to platí zvl. pro ty, které je nutné po ukončení provozu vypnout).

6. Elektrické spotřebiče by neměly přijít do styku s vlhkostí a vodou, zejm. v místech napojení do sítě.

7. Při užívání přístroje průběžně kontrolujte jeho stav (např. jestli není prodřený elektrický kabel,

nepřepalují se součástky apod.). Pokud by se Vám něco nezdálo v pořádku, neprodleně nechte přístroj zkontrolovat odborným servisem.

8. Nebezpečí požáru znamenají i silně zaprášené přístroje, proto povrch i vnitřek přístrojů pravidelně čistěte.

9. Pokud to vyžaduje návod k přístroji (sekačky, el. kotel...), provádějte u něj pravidelné servisní prohlídky, kdy Vám odborník zaručí správné a bezpečné fungování přístroje na další období.

10. Při bouřce a dlouhodobé nepřítomnosti v bytě odpojte spotřebiče vytažením přívodní šňůry ze zásuvky. Přístroje s režimem vypínání „stand-by“ (svítící dioda) doporučujeme vždy vypínat i tlačítkovým vypínačem na přístroji (hrozí možný zkrat a požár).

11. Mimořádné i běžné opravy a údržbu elektroinstalace a spotřebičů svěťte jen odborné firmě.

12. Zabezpečte spotřebiče a elektroinstalace před lidmi se sníženou schopností rozeznat nebezpečí (dětmi, mentálně postiženými apod.), například zaslepením zásuvek či uzamčením vypínačů.

**V případě vzniku požáru elektrického spotřebiče jej nikdy nehaste vodou!** Správný typ hasicího přístroje a postup hašení naleznete v kapitole „**Jaký hasicí přístroj na co použít**“.



## Požár v domácnosti

### – vytápění

Jednou z častých příčin úmrtí při požárech je **neopatrnost lidí při vytápění svých domovů.**

### Vytápění – jako příčina požáru

Jednou z příčin vysokého počtu úmrtí při požárech je také neopatrnost lidí při vytápění svých domovů. Při provozu topidel lidé ne vždy dodržují potřebná bezpečnostní pravidla, mnohdy zanedbávají údržbu topidel a kouřovodů. Jednotky požární ochrany tak během topné sezóny každý týden vyjíždějí k požárům komínů, střech, zařízení k topení nebo nevhodně uskladněných topiv.

Mezi nejčastější závady v této oblasti patří:

- nedodržení bezpečné vzdálenosti 1 m od tělesa komínu
- neomítnutý komín, spáry v komíně
- nesprávně provedený prostup kouřovodu hořlavou stěnou
- nedodržení bezpečné vzdálenosti od topidla

Podrobnosti k bezpečným vzdálenostem lze nalézt v příloze vyhlášky č. 23/2008 Sb. na [www.hzscr.cz/vyhlaska](http://www.hzscr.cz/vyhlaska).

Od 1. 1. 2011 nabylo účinnosti nařízení vlády č. 91/2010 Sb., o podmínkách požární bezpečnosti při provozu komínů, kouřovodů a spotřebičů paliv. Toto nařízení stanoví podmínky požární bezpečnosti při provozu spalinových (komínových) cest, frekvenci jejich kontrol a čištění. Upravuje také to, kdy a kým se provádějí revize spalinových cest a za jakých podmínek lze provádět vypalování komína.

Hlavní změny:

- Výrazně se zmírnily požadavky na kontroly spalinových cest. Dle předchozí vyhlášky bylo v případě komínu, do kterého jsou zapojeny spotřebiče na tuhá nebo kapalná paliva s výkonem 50 kW (klasická kamna zn. Petra) povinností provádět čištění popř. kontrolu 6krát ročně. Dle nového nařízení stačí 3krát ročně.
- V případě plyných paliv jsou povinni pro-

vozovatelé čistit nebo kontrolovat spalinové cesty pouze jednou ročně bez ohledu na výkon připojeného spotřebiče.

- Komíny do 50 kW, které nejsou opatřeny komínovou vložkou a musely se dle předchozí vyhlášky kontrolovat 6krát ročně, se ve stávajícím předpisu vůbec neuvažují.

Hasičský záchranný sbor ze zákona provádí pouze kontroly právnických osob a podnikajících osob a jejich provozované činnosti. Hasiči v rámci kontroly u právnických osob a podnikajících fyzických osob kontrolují platnost a úplnost všech revizí, tedy i komínů a jejich stavu.

V případě fyzických osob se také nic nezměnilo a povinnost kontroly (odbornou osobou) a čištění (to může provádět sám majitel) komínového tělesa si musí zajistit majitel objektu.

**Zákon neumožňuje hasičům provádět kontroly fyzických osob, tj. běžných občanů.**

**Povinnost čištění komínů nebo kontroly komínové cesty hasičům za běžného stavu ze zákona nepřísluší. V případě požáru a podezření na příčinu vzniku od komínového tělesa může vyšetřovatel hasičů zjišťovat, v jakém stavu jej majitel nemovitosti udržoval, tj. kontro-**



**la čištění a kontroly spalinové cesty. V tomto případě bude poskytovat informace příslušné pojišťovně, která může na jejich základě krátit plnění pojistné události.**

Upřesnění pojmů:

**ČIŠTĚNÍ** si může majitel nemovitosti s topidlem o výkonu do 50 kW provádět sám. Dle nařízení vlády musí být prováděno 3x ročně.

**KONTROLU SPALINOVÉ CESTY** musí vždy provádět osoba odborně způsobilá, tj. komíník s průkazem odbornosti. Tato kontrola se provádí 1x ročně.

**REVIZE** se provádí vždy při zahájení užívání komínu, dále vždy při změně topného média, výměně spotřebiče nebo jeho nové instalaci.

Lhůty kontrol a čištění spalinové cesty, vybírání pevných znečišťujících částí a kondenzátu a čištění spotřebiče paliv za období jednoho roku:

| Výkon připojeného spotřebiče paliv | Činnost  | Druh paliva připojeného spotřebiče paliv |                |                              |        |
|------------------------------------|--|--|----------------|------------------------------|--------|
|                                    |  | Pevné                                    |                | Kapalné                      | Plynné |
|                                    |  | Celoroční provoz                         | Sezónní provoz |                              |        |
| Do 50 kW včetně                    | Čištění spalinové cesty                                  | 3x                                       | 2x             | 3x                           | 1x     |
|                                    | Kontrola spalinové cesty                                 | 1x                                       |                | 1x                           | 1x     |
|                                    | Výběr pevných (tuhých) znečišťujících částí a kondenzátu | 1x                                       |                | 1x                           | 1x     |
| Nad 50 kW                          | Kontrola a čištění spalinové cesty                       | 2x                                       |                | 1x                           | 1x     |
|                                    | Výběr pevných (tuhých) znečišťujících částí a kondenzátu | 2x                                       |                | 1x                           | 1x     |
|                                    | Čištění spotřebiče paliv                                 | 2x                                       |                | Nejméně podle návodu výrobce |        |

Doplňující pravidla k tabulce:

1. Za sezónní provoz se považuje provoz spalínové cesty pro spotřebiče paliv po dobu nepřesahující v součtu 6 měsíců v kalendářním roce.
2. U jednovrstvého (nevyvločkováného) zděného komína pro spotřebiče na plynná paliva se lhůty kontrol a čištění řídí lhůtami kontrol a čištění spotřebiče na pevná paliva.
3. Při kontrolách a čištění dvakrát ročně se tyto činnosti provádí v přiměřených časových odstupech, přičemž mezi jednotlivými kontrolami nebo čištěními nesmí uplynout doba kratší 6 měsíců.
4. Při kontrolách a čištění třikrát ročně se tyto činnosti provádí v přiměřených časových odstupech, přičemž mezi jednotlivými kontrolami nebo čištěními nesmí uplynout doba kratší 4 měsíců.
5. Pojistný (rezervní) komín používaný pro odvod spalin ze spotřebiče na pevná paliva v případech, kdy nelze zajistit topení jiným způsobem, se kontroluje a v případě potřeby i čistí nejméně jedenkrát za rok.
6. Spalinová cesta určená pro odvod spalin ze spotřebiče na pevná paliva sloužícího v živnostenské provozovně k přípravě pokrmů se kontroluje a čistí jedenkrát za dva měsíce.
7. Ve stavbě pro rodinnou rekreaci se kontrola čištění spalínové cesty provádí nejméně jedenkrát za rok.

## Základní bezpečnostní zásady při vytápění

Zvýšenou pozornost je třeba věnovat **správné instalaci a údržbě topidel**. Vždy se řiďte návodem výrobce, který musí být připojen k výrobku. V žádném případě neinstalujte topidla bez odborné pomoci.

Vždy je třeba dodržovat **zásadu bezpečné vzdálenosti** topidla od dalších předmětů v místnosti, stavebních konstrukcí a podlahových krytin.



Pokud není možné bezpečný odstup dodržet, musíte zajistit alespoň kvalitní **tepelnou izolaci**. Jakékoliv hořlavé látky a předměty, které se mohou vznítit (ba i obyčejný hadr), skladujte pokud možno co nejdále od topidel. V žádném případě neodkládejte na topné či ohřevné plochy jakékoliv hořlavé předměty. Pozor zejména na barvy nebo laky!

Topné těleso na pevná paliva zabezpečte **ochrannou (nehořlavou) podložkou** pod topidlem, která znemožní vznícení podlahy tvořené hořlavými materiály a zabrání také žhavým uhlíkům vypadlým z kamen zapálit okolní předměty. Ochranná podložka by u všech spotřebičů na pevná paliva měla přesahovat půdorys spotřebiče nejméně o 30 cm před příkladacím a popelníkovým otvorem a 30 cm na bočních stranách, v případě tepelného spotřebiče určeného k vaření se jedná o 60x30 cm. U krbu jsou zásady ještě přísnější (izolační podložka o 80x40 centimetrů).

Pokud máte **plynové vytápění**, dodržujte lhůty revizí plynových spotřebičů (zpravidla 1x za 3 roky) a pravidelně kontrolujte, zda správně fungují. Nebezpečí hrozí zejména u otevřených spotřebičů, kde při samovolném uvolňování plynu **může dojít k otrávě**. Uživateli plynového kotle musí minimálně jednou ročně zajistit kontrolu celého spalovacího procesu, čistotu hořáků počínaje a funkci pojistkového ventilu či termostatu konče.



Topidla potřebují pro svou správnou funkci **do-statečný přívod vzduchu**. U některých druhů topidel (např. u karmy) hrozí v případě nedosta-

tečného odvětrání otrava oxidem uhelnatým.

**Každé topidlo a komín je konstruováno na určitý druh paliva** a jeho používání je nutné dodržovat. Pokud přejdete z jednoho druhu paliva na druhý (např. z plynového vytápění na topení dřevem), vždy si nechte u odborníků zkontrolovat, zda je váš komín pro tuto změnu vhodný.

**Pro topení nepoužívejte nic, co do kamen nepatří**, např. biologický či jiný odpad (sláma, umělohmotné lahve apod.). Má to nejen nezávadnost ekologické důsledky, ale zvyšuje se i riziko poškození kotle, kamen, kouřovody nebo komína, čímž roste také nebezpečí vzniku požáru.

Dávejte si pozor i na spalování vlhkého dřeva, komín se přitom zanáší větším množstvím sazí a tím se zvyšuje i riziko požáru. Klesá jeho vřehvnost, odpařená voda navíc negativně působí na tepelnou techniku a proces spalování.

Kamna na pevná paliva **nesmíte nikdy zapalovat pomocí vysoce hořlavých kapalin** (např. benzínu), vždy hrozí vznícení hořlavých par a vážné zranění.

V případě topidel na pevná paliva dávejte bedlivý **pozor na žhavý popel**. Nechte jej zcela vychladnout a pak uložte do nehořlavých nádob (např. kovu), které jsou neporušené, uzavíratelné a umístěné v bezpečné vzdálenosti od hořlavých látek a stavebních konstrukcí z hořlavých hmot. Vyvarujte se ukládání žhavého popela do plastových popelnic, ty se totiž mohou pak žarem deformovat. Kvůli špatnému uložení popela každoročně dochází k požárům nejen popelnic a kontejnerů, ale i obytných a hospodářských budov.

Nesmí se však zapomínat ani na k tepelným spotřebičům připojené **komíny** (zpravidla svislá konstrukce s jedním nebo více otvory, která slouží k odvodu kouře z tepelných spotřebičů) a kouřovody (roura spojující kamna se spalovací cestou, respektive komínem).

Komíny a kouřovody s připojeními tepelnými spotřebiči se musí udržovat v řádném stavebně technickém stavu. Konkrétně to znamená například udržování **celistvosti a neprodyšnosti komínového pláště**, i starší komín by měl být řádně vyspárován a pokud možno omítnut. Požáry často vznikají například žhnutím **trámů zadržných v komíně** (obvyklé zejména u starších staveb).





Kouřovod vedoucí z topidla do komínového tělesa musí být **správně izolován**.

Dbejte na **řádné zaústění** kouřovodu do komína, dodržujte návody a technické podmínky stanovené výrobcem tepelných spotřebičů. I v případě komína může mít zanedbání neblahé následky. Špatné (netěsné) zaústění kouřovodu do komínového tělesa může díky nekontrolovatelnému uvolňování zplodin způsobit vážné poškození zdraví. Neudržovaný komín rovněž zvyšuje riziko výbuchu kamen.

Pamatujte, že sebemenší nečistota v komíně může způsobit velké nepříjemnosti, ať již dlouhodobé žhnutí a následný otevřený požár nebo otravu lidí jedovatým oxidem uhelnatým. **Pravidelné vymetání sazí v komíně** a vybírání odpadu by mělo být proto samozřejmostí, stejně jako kontrola jeho technického stavu. Pro ještě přijatelné zajištění bezpečnosti byste měli provést **čištění a kontroly komínů a topidel alespoň před začátkem topné sezóny a po jejím skončení**. Pryč jsou ty doby, kdy kominík obcházel dům od domu a sám si hřídal svůj rajón. Dnes si řádné čištění a kontrolu komínů musí zajistit majitelé objektů sami prostřednictvím kominické firmy.

Ačkoliv čištění vlastních komínů lze teoreticky provádět svépomocí, lepší je se spolehnout na odborníky – kominíky. Ti by měli provést revizi komínu i v případě, že se chystáte ke komínu připojit jakýkoliv spotřebič, nebo hodláte změnit druh paliva. O provedení čištění vydá kominík doklad.

K požáru může dojít i od nedostatečně **zajištěných či netěsných komínových dvířek**, z nichž pak mohou vylézat jiskry či žhavé materiály. Vybírací dvířka u paty komínu by neměla být nikdy umístěna v obytných místnostech. Pevně uzavřena musí být i vymetací dvířka na půdě.

**Používání komínů, u nichž byly zjištěny závady, je zakázáno.**

**Zásada bezpečné vzdálenosti** platí také pro komínové těleso, hořlavé látky by od něj měly být v půdních prostorách vzdáleny nejméně 1 metr – riziko zvyšují zejména textil a seno. Do komínového zdiva nesmí zasahovat ani k němu těsně přiléhat žádné hořlavé stavební prvky (jako konstrukce rovu, stropu, obložení apod.). **Za nezávadný stav komínů nese odpovědnost správce nebo majitel objektu, ne kominík.**

Pamatujte, že zkontrolovaný a dobře vyčištěný a seřízený tepelný spotřebič přináší nejen spolehlivější provoz a požadovaný výkon, ale i významnou úsporu paliva.



## Jaký hasicí přístroj na co použít

Nedejte ohni šanci zničit Váš majetek a zastavte ho hned na začátku! Tato kapitola Vám nabídne několik informací o hasicích přístrojích, jak zvolit správný typ a jak s ním správně zacházet.

### K čemu slouží hasicí přístroje

Hasicí přístroj je určen k **hašení začínajícího požáru**, tj. **pro prvotní protipožární zásah**. Obsahuje určitý druh hasiva a je opatřený zařízením, kterým se přístroj uvádí do činnosti. Hasicí přístroje dělíme na **přenosné, pojízdné a přívěsné**.

### Jaké rozlišujeme typy hasicích přístrojů

Hasicí přístroje dělíme dle typu náplně na **pěnové, vodní, práškové, sněhové a halotronové**.

Správná volba hasicího přístroje je podmíněna druhem hořlavé látky – ty se dělí do tzv. **tříd požárů**:

#### tř. *druh hořlavé látky*

- A** hoření pevných látek hořících plamenem nebo žhnutím
- B** hoření kapalných látek a látek, které do kapalného skupenství přecházejí
- C** hoření plyných látek hořících plamenem
- D** hoření lehkých alkalických kovů
- F** hoření jedlých olejů a tuků

### Jakým hasicím přístrojem co hasit

| Pěnový HP                             |                                    |                                 |
|---------------------------------------|------------------------------------|---------------------------------|
| vhodný                                | nevhodný                           | nesmí se použít!                |
| Pevné hořlavé látky                   | Hořlavé kapaliny mísící se s vodou | Elektrická zařízení pod proudem |
| Benzín, nafta, minerální oleje a tuky | Hořlavé plyny                      | Lehké a hořlavé alkalické kovy  |

| Vodní HP                                 |                             |   |
|--|-----------------------------|---|
| vhodný                                   | nevhodný                    | nesmí se použít!                                |
| Papír, dřevo a další pevné hořlavé látky | Benzín, nafta, líh, fedidlo | Elektrická zařízení pod proudem                 |
| Alkoholy                                 | Hořlavé plyny               | Lehké a hořlavé alkalické kovy                  |
|  | Cenné materiály (archivy)   | Látky prudce reagující s vodou (např. kyseliny) |
|  |                             | Rostlinné a živočišné tuky a oleje              |

| Práškový HP                     |                               |                                |
|---------------------------------|-------------------------------|--------------------------------|
| vhodný                          | nevhodný                      | nesmí se použít!               |
| Elektrická zařízení pod proudem | Dřevo, uhlí, textil           | Lehké a hořlavé alkalické kovy |
| Hořlavé plyny                   | Hořlavé plyny                 |                                |
| Benzín, nafta, oleje            | Jemná mechanika a elektronika |                                |
| Pevné materiály                 |                               |                                |



**Sněhový HP (CO<sub>2</sub>)**

| vhodný                                  | nevhodný                                     | nesmí se použít!               |
|---|--|--------------------------------|
| Elektrická zařízení pod proudem         | Pevné hořlavé látky typu dřeva, textil, uhlí | Lehké a hořlavé alkalické kovy |
| Hořlavé plyny                           |  | Hořlavé prach                  |
| Hořlavé kapaliny                        |  | Sypké látky                    |
| Jemná mechanika a elektronické zařízení |  |                                |
| Hořlavé kovy                            |  |                                |

**POZOR!** Při potřísnění pokožky CO<sub>2</sub> hrozí nebezpečí vzniku omrzlin!

**Halotronový HP**

Dá se použít pro hašení všech materiálů s výjimkou pevných žhoucích látek.



**Je vhodný k hašení:**

- automobilů
- jemné mechaniky a elektroniky, počítačů
- elektrických zařízení pod proudem
- archivů a cenných materiálů

**POZOR!** Nepoužívejte v uzavřených prostorech bez větrání – hrozí poškození Vašeho zdraví!

Do Vaší domácnosti doporučujeme použít **práškový hasicí přístroj ABC** (tento je univerzální – dá se použít na pevné látky, kapaliny, plyny, elektřinu apod., nevýhodou je však jeho následné odstranění). Nejvhodnější hasivo na hašení pevných látek je voda, avšak hasicí přístroj s touto náplní nesmíte použít na elektřinu!



**Jak správně umístit a používat hasicí přístroje**

- HP se umísťují tak, aby byly snadno viditelné a volně přístupné



- v nepřehledných, příp. ve skrytých prostorech se k označení umístění HP použije i příslušná požární značka umístěná na viditelném místě
- HP se umísťují v místech, kde je nejvyšší pravděpodobnost vzniku požáru
- přenosné HP se umísťují na stěnu tak, aby rukojeť HP byla nejvýše 1,5 m nad zemí
- HP umístěné na podlaze musí být zajištěny proti pádu
- v dopravních prostředcích se HP umísťují tak, aby neohrožily bezpečnost osob

Správné použití HP je graficky znázorněno na každém hasicím přístroji a doplněno krátkým popisem. Před jeho použitím si jej pozorně přečtete.

## Pamatujte!

Hasební zásah provádějte **vždy po směru větru a hořící plochu haste od kraje. Hasicí přístroj lze použít opakovaně, proto po každém (i sebekratším) použití hasicích přístrojů zajistěte jeho opětovné naplnění.** V případě vzniku dalšího požáru se tak vyhnete komplikacím souvisejícím s nedostatkem hasiva.



Kontrola HP se provádí po každém jeho použití nebo při mechanickém poškození, jinak zpravidla 1x ročně odbornou firmou.

## Něco málo z našich právních předpisů

Na základě vyhlášky 23/2008 Sb., o technických podmínkách požární ochrany staveb, **musí být prostory ve všech nových objektech sloužících k bydlení (rodinné domy, stavby bytových domů, ubytovací zařízení a dále garáže) od**

**1. 7. 2008 vybaveny přenosnými hasicími přístroji s hasicí schopností min. 34A** (tzn., že tento HP je předurčen k hašení pevných hořlavých látek a při zkoušce svým hasicím účinkem uhasí požár dřevěné hranice určitého rozměru).

Tento požadavek se netýká staveb realizovaných před účinností této vyhlášky, avšak doporučujeme pořídit si hasicí přístroje i do Vaší domácnosti!



## Proč mít doma hlásiče požáru

Hlásič požáru – spolehlivý záchránce Vašich životů i Vašeho majetku. Nabízíme několik informací o tomto přístroji a také důvody, proč si jej pořídit domů a jak a kde jej nainstalovat.

### Co je hlásič požáru?

Existují hlásiče požáru, které se používají v rámci elektrické požární signalizace (EPS). Jejich využití je zejména ve výrobních a kancelářských prostorech, obchodních domech apod. Hlásiče jsou připojeny na specializovanou ústřednu, která přijímá signály a předává poplachový signál dál.



Dále existují **autonomní hlásiče požáru (kouře)**. Jedná se o **jednoduché přístroje, které včas detekují vznikající požár a vyvolají poplach**. Tyto hlásiče jsou určeny pro instalaci **ve Vašich domácnostech**. Není nutné připojení na ústřednu. O tomto typu hlásičů Vás chceme podrobněji informovat.

### Jak vlastně hlásiče fungují?

Instalovaný autonomní hlásič požáru (dále jen AHP) reaguje např. na výskyt kouře spuštěním akustického poplašného signálu. Je napájen baterií, jejíž životnost je v průměru jeden rok (některé až 10 let). Je možné propojení vícero hlásičů s tím, že v případě výstražné reakce jednoho hlásiče, jsou zapnuty i hlásiče ostatní (např. čidlo reagující na kouř v garáži spustí čidlo u Vás v ložnici). O podrobnostech Vás bude informovat prodejce. **Nákup hlásiče důrazně doporučujeme realizovat u specializovaného**



**prodejce, výrobek musí odpovídat platným normám a mít označení „CE“.**

### Nejvhodnější místa pro jejich umístění

Instalace AHP je rychlá a jednoduchá, takže to zvládne prakticky každý. Stačí k tomu hmoždinky a běžné nářadí. Při jejich instalaci postupujte vždy podle návodu výrobce.

#### Vhodné umístění:

- v ideálním případě ve všech obytných místnostech bytu / domu + garáži
- v případě montáže jednoho hlásiče v bytě vždy v centrální části bytu, např. chodbě (kam ústí jednotlivé místnosti)
- v místnosti vždy doprostřed stropu (dle doporučení min. ve vzdálenosti 60 cm od stěny a ve výšce max. 6 m od podlahy)
- v bytových domech, ubytovnách apod. i ve společných prostorech každého podlaží domu
- v místech s předpokládaným vznikem požáru (garáže, dílny)



#### Nevhodné umístění:

- prašné a vlhké prostory (kuchyně, koupelny)
- blízkost ventilátorů, tepelných zdrojů, svítidel nebo jiných zdrojů tepla
- vrcholy půdních prostorů střech tvaru „A“
- prostory s vysokou koncentrací cigaretového kouře, výparů barev, rozpouštědel a výfukových plynů

**Pozor na připálená jídla při vaření – méně kvalitní hlásiče reagují i na tyto zplodiny!!!**

### Desatero důvodů, proč si hlásič pořídit

1. včasná detekce vznikajícího požáru
2. upozornění pomocí zabudované sirény
3. možnost uhašení požáru v jeho zárodku
4. možnost včasné záchrany Vašeho života a majetku
5. napájení baterií (vhodné i pro prostory bez elektrické sítě)
6. možnost propojení vícero hlásičů
7. jednoduchá a rychlá instalace
8. dostupná pořizovací cena (cca od 200 Kč)
9. možnost výběru typu hlásiče dle Vaší potřeby
10. možnost jednoduše svépomocí provést kontrolu funkčnosti



### Něco málo z našich právních předpisů

Na základě vyhlášky 23/2008 Sb., o technických podmínkách požární ochrany staveb, **musí být domácnosti ve všech nových objektech** (rodinné domy, byty v bytových domech, ubytovny, zdravotnická zařízení) **od 1. 7. 2008 vybaveny autonomními hlásiči požáru (min. 1 kus hlásiče) a navíc rodinné domy přenosnými hasicími přístroji (min. 1 kus hasicího přístroje s hasicí schopností nejméně 34A).**

Tento požadavek se netýká staveb realizovaných před účinností této vyhlášky, avšak doporučujeme instalaci hlásičů i ve Vašich domácnostech!

**Pamatujte: „Je lepší, když Vás budi hlásič, než-li hasič“.**

V případě, že si pořizujete hlásič do staršího domu nebo bytu, doporučujeme současně i pořízení přenosného hasicího přístroje. Více o správném výběru a umístění hasicího přístroje naleznete v kapitole: „**Jaký hasicí přístroj na co použít**“.

## Co byste měli vědět o únikových východech

Při požáru je nezbytné rychle opustit hořící objekt. K tomuto účelu slouží únikové cesty a východy. Jak je ale rychle najít? Jak poznat únikovou cestu a jaké má mít základní parametry pro bezpečné opuštění objektu?

### Co je úniková cesta?



Úniková cesta je komunikace, která umožňuje bezpečnou evakuaci osob ze stavby nebo z její části ohrožené požárem na volné prostranství, kde nemohou být ohroženy.

Únikové cesty a východy musí svým počtem, polohou, kapacitou, technickým vybavením a konstrukčním provedením odpovídat normovým hodnotám a tím vytvářet předpoklady k bezpečnému úniku osob.



Za únikovou cestu lze také považovat:

- rampy
- eskalátory
- evakuační výtahy, které slouží především k evakuaci osob s omezenou nebo žádnou schopností pohybu a osob z výškových objektů

### Základní druhy únikových cest

Podle stupně ochrany, kterou únikové cesty poskytují unikajícím osobám, rozlišují se únikové cesty nechráněné a chráněné.

**Nechráněná úniková cesta** – je každý trvale volný komunikační prostor směřující k východu na volné prostranství nebo do chráněné únikové cesty. Nechráněnou únikovou cestu považujeme také ostatních prostor v objektu odděleny stavebními konstrukcemi.

**Chráněná úniková cesta** – je trvale volný komunikační prostor vedoucí k východu na volné prostranství a tvořící samostatný požární úsek, chráněný proti požáru požárními dělicími konstrukcemi. Za chráněnou únikovou cestu považujeme také komunikace (pavlače, schodiště), pokud jsou od vnitřních prostorů protipožárně odděleny obvodovými stěnami z nehořlavých hmot.

### Jak má vypadat úniková cesta?

Na únikové cestě musí být zřetelně **označeny** únikové východy, evakuační výtahy a směry úniku osob, (toto označení



nemusí být provedeno v objektech s východy do volného prostoru, které jsou zřetelně viditelné a dostupné z každého místa). Bezpečnostní značení se umísťuje především tam, kde se mění směr úniku, kde dochází ke křížení komunikací a při jakékoli změně výškové úrovně. Dveře na únikových cestách musí být opatřeny **odblokovacím zámkem**.

Únikové cesty musí mít zajištěno dostatečné osvětlení. Chráněné únikové cesty, částečně chráněné únikové cesty (pokud nahrazují chráněnou únikovou cestu), cesty sloužící k evakuaci osob se sníženou schopností pohybu a orientace a osob neschopných samostatného pohybu,



musí být vybaveny **nouzovým osvětlením**.

**Musí být trvale volně průchodné komunikační prostory** (chodby, schodiště apod.), které jsou **součástí únikových cest**, tak, aby nebyla omezena nebo ohrožena evakuace nebo záchranné práce.

Nejmenší šířka nechráněné únikové cesty je 550 mm a nejmenší šířka chráněné a částečně chráněné únikové cesty je 825 mm se šířkou dveří alespoň 800 mm.

Chráněné únikové cesty a všechny jejich součásti **nesmí být využívány způsobem zvyšujícím požární riziko**.

Ve stavbách s více než třemi nadzemními podlažními, ve kterých se trvale nebo pravidelně vyskytuje více než 10 osob s omezenou schopností pohybu a orientace nebo osob neschopných samostatného pohybu, musí být zřízeny evakuační výtahy. V ostatních budovách se evakuační výtahy zřizují v závislosti na normových hodnotách. Funkce evakuačního výtahu musí být zajištěna dodávkou elektrické energie ze dvou na sobě nezávislých zdrojů.

Jak přesně postupovat při rychlém opuštění ohrožených prostor naleznete v kapitole „**Jak správně postupovat při opuštění domácnosti /objektu při evakuaci**“.

## Jaké máte povinnosti vůči hasičům

Neznalost zákona neomlouvá. Jako občan máte vůči hasičům určité povinnosti. Seznamte se s nimi.

### Základní pojmy

**Mimořádná událost:** škodlivé působení sil a jevů vyvolaných činností člověka, přírodními vlivy a taky havárie, které ohrožují život, zdraví, majetek nebo životní prostředí a vyžadují provedení záchranných a likvidačních prací (dále jen „ZaLP“).



**Záchranné práce:** činnost k odvrácení nebo omezení bezprostředního působení rizik vzniklých mimořádnou událostí, zejména ve vztahu k ohrožení života, zdraví, majetku nebo životního prostředí, a vedoucí k přerušení jejich příčin.

**Likvidační práce:** činnosti k odstranění následků způsobených mimořádnou událostí.

**Osobní pomoc:** činnost nebo služba při provádění ZaLP a při cvičení na výzvu velitele zásahu (dále jen „VZ“), hejtmana nebo starosty obce. Osobní pomocí se rozumí také pomoc poskytnutá dobrovolně.

**Věcná pomoc:** poskytnutí věcných prostředků při provádění ZaLP a při cvičení na výzvu VZ, hejtmana nebo starosty obce. Věcnou pomocí se rozumí také pomoc poskytnutá dobrovolně.

**Pracovní povinnost:** povinnost fyzické osoby vykonávat po nezbytně nutnou dobu určenou prací, která je nutná pro řešení krizové situace a kterou je tato osoba povinna konat v místě určeném orgánem krizového řízení.



**Pracovní výpomoc:** povinnost fyzických osob vykonávat jednorázové a mimořádné úkoly nezbytné pro řešení krizové situace, které jsou povinny konat v místě určeném orgánem krizového řízení.

## Zákon o požární ochraně (133/1985 Sb.)

**Dle tohoto zákona jste povinni:**

- **počínat si tak, aby nedocházelo ke vzniku požáru**, zejména při používání tepelných, elektrických, plynových a jiných spotřebičů a komínů, při skladování a používání hořlavých nebo požárně nebezpečných látek, manipulaci s nimi nebo s otevřeným ohněm či jiným zdrojem zapálení
- **zajistit přístup k rozvodným zařízením** elektrické energie a k uzavěrům plynu, vody a topení
- **plnit příkazy a dodržovat zákazy** týkající se **požární ochrany** na označených místech
- **obstarat požárně bezpečnostní zařízení** a věcné prostředky požární ochrany v rozsahu stanoveném zákonem
- **zajistit přístup k požárně bezpečnostním zařízením** a věcným prostředkům požární ochrany za účelem jejich včasného použití a dále **udržovat tato zařízení** a věcné prostředky **v provozuschopném stavu**; uvedené povinnosti se vztahují na osoby, které mají uvedená zařízení a věcné prostředky ve vlastnictví či užívání
- **vytvářet** v prostorách ve svém vlastnictví nebo užívání **podmínky pro rychlé zdolání požáru a pro záchranné práce**
- **umožnit** orgánu státního požárního dozoru provedení potřebných úkonů při **zjišťování příčiny vzniku požáru** a v odůvodněných případech mu bezúplatně poskytnout **výrobky nebo vzorky** k provedení požárně technické expertizy ke zjištění příčiny vzniku požáru



- **oznamovat** bez odkladu **každý požár (linka 150)**

- **dodržovat podmínky nebo návody** vztahující se k požární bezpečnosti výrobků nebo činností
- **provést nutná opatření pro záchranu ohrožených osob**
- **uhasit požár**, jestliže je to možné, nebo **provést nutná opatření k zamezení jeho šíření**
- **poskytnout osobní pomoc** jednotce požární ochrany na výzvu velitele zásahu, velitele jednotky požární ochrany nebo obce
- na výzvu velitele zásahu, velitele jednotky požární ochrany nebo obce **poskytnout dopravní prostředky, zdroje vody, spojovací zařízení a jiné věci potřebné ke zdolání požáru**

**Co nesmíte:**

- vědomě **bezdůvodně přivolat jednotku požární ochrany nebo zneužít linku tísňového volání**
- provádět práce, které mohou vést ke vzniku požáru, v rozporu s předpisy o požární bezpečnosti
- poškozovat, zneužívat nebo jiným způsobem znemožňovat použití hasicích přístrojů nebo jiných věcných prostředků požární ochrany a požárně bezpečnostních zařízení
- omezit nebo znemožnit použití označených nástupních ploch pro požární techniku
- používat barevné označení vozidel, lodí a letadel jednotek požární ochrany
- provádět vypalování porostů



## Zákon o integrovaném záchranném systému (239/2000 Sb.)

**Z tohoto zákona pro Vás plynou následující povinnosti:**

- **strpět omezení** vyplývající z opatření stanovených při mimořádné události a omezení nařízená VZ při provádění ZaLP

- **poskytnout** na výzvu starosty obce nebo VZ **osobní nebo věcnou pomoc**
- pokud jste vlastníkem, uživatelem nebo správcem nemovitosti, jste, pokud je to nutné k provádění ZaLP, **povinni strpět vstup osob, které tyto práce vykonávají, na Váš pozemek nebo do objektu**, strpět použití nezbytné techniky, provedení terénních úprav, budování ochranných staveb, vyklizení pozemku a odstranění staveb, jejich částí, zařízení a porostů
- **poskytnout VZ informace** o skutečnostech, které by mohly **ohrožit životy nebo zdraví osob**, které provádějí zásah nebo ostatního obyvatelstva (zejména informace o výbušninách, nebezpečných chemických látkách, zdrojích ionizujícího zařízení, dravých či nebezpečných zvířat)



- **strpět umístění zařízení systému varování a vyrozumění** (sirény apod.) **na nemovitostech**, které máte ve svém vlastnictví a umožnit k nim přístup HZS kraje nebo jím zmocněných osobám za účelem používání, kontroly, údržby a oprav

Osobní nebo věcnou pomoc **nemusí** poskytnout osoby, které požívají výsady a imunity dle mezinárodního práva.

Od osobní pomoci jsou dále osvobozeni:

- osoby ve věku do 18 let a od 62 let
- osoby zdravotně nezpůsobilé k výkonu požadovaných činností
- plně invalidní osoby
- poslanci a senátoři Parlamentu ČR a členové vlády

Pokud byste vystavili vážnému ohrožení sebe nebo své blízké anebo pokud Vám v tom brání důležité okolnosti, které by zjevně způsobily závažnější následky, jste od této povinnosti také osvobozeni.

Samozřejmě můžete poskytnout dobrovolnou pomoc (avšak vždy s vědomím VZ, hejtmána nebo starosty obce).

Pokud nesplníte povinnosti, které Vám ukládá tento zákon, může Vám být uložena pokuta ve výši 20 000 Kč.

## Zákon o krizovém řízení (240/2000 Sb.)

**V době krizového stavu jste povinni:**

- **uposlechnout výzvy** oprávněných orgánů krizového řízení **k zaevidování** na stanoveném místě z důvodu uložení pracovní povinnosti nebo pracovní výpomoci
- **hlásit** v obci, v jejímž správním obvodu bude pobývat, **přechodnou změnu pobytu** na základě povinného hlášení
- **strpět omezení** vyplývající z krizových opatření stanovených v době krizového stavu
- **vykonávat uloženou pracovní povinnost nebo pracovní výpomoc**
- **poskytnout požadované věcné prostředky**



Plnění těchto povinností můžete **odmítnout**, pokud byste jejich plněním **ohrozili život nebo zdraví vlastní nebo jiných osob** anebo pokud jsou povinnosti Vám ukládané v rozporu se zákonem.

**Obsah, rozsah a místo prací** v rámci pracovní povinnosti v době nouzového stavu a stavu ohrožení státu Vám **stanoví hejtman pracovním příkazem** (ten obsahuje: jméno, popřípadě jména, příjmení, datum narození a bydliště, den a místo nástupu pracovní povinnosti, druh práce, předpokládanou délku plnění povinnosti, poučení a označení orgánu, který pracovní příkaz vydal).

Ten, kdo v době krizového stavu uložil **pracovní výpomoc**, Vám po ukončení této povinnosti vydá **potvrzení** (to obsahuje: jméno, popřípadě jména, příjmení, datum narození a bydliště, den zahájení a ukončení pracovní výpomoci, počet odpracovaných hodin, druh a místo práce, poučení o náhradě a označení orgánu, který potvrzení vydal).

V případě, že **nejste schopni ze zdravotních důvodů** uloženou pracovní povinnost nebo pracovní výpomoc konat, **doložíte** tuto skutečnost **lékařským posudkem**, který vystaví poskytovatel zdravotních služeb určený orgánem, který vydal pracovní příkaz nebo uložil pracovní výpomoc. Tento poskytovatel je povinen Vám přednostně provést lékařskou prohlídku a posoudit Vaši zdravotní způsobilost k předpokládané práci. Úhrada nákladů vynaložených na provedení prohlídky bude vyúčtována k tíži orgánu, který vydal pracovní příkaz nebo uložil pracovní výpomoc.

Od povinnosti poskytnout věcné prostředky, vykonat pracovní povinnost nebo pracovní výpomoc jsou **osvobozeni** ti, kteří požívají výsady a imunity podle mezinárodního práva. Pracovní povinnost nebo pracovní výpomoc ostatním cizincům lze uložit, pokud mezinárodní smlouva schválená Parlamentem České republiky a vyhlášená ve Sbírce zákonů nebo ve Sbírce mezinárodních smluv nestanoví jinak.

Od pracovní povinnosti a pracovní výpomoci jsou dále osvobozeni:

- osoby ve věku do 18 let a od 62 let
- osoby zdravotně nezpůsobilé k výkonu požadovaných druhů práce
- osoby invalidní ve třetím stupni
- poslanci a senátoři Parlamentu České republiky

- členové vlády
- osoby, které by tím vystavily vážnému ohrožení sebe nebo osoby blízké
- ženy a osamělí muži pečující o dítě do 15 let věku
- těhotné ženy
- ženy do konce třetího měsíce po porodu, jestliže se dítě narodilo mrtvé, zemřelo anebo žena o něj nepečuje
- zaměstnanci subjektu kritické infrastruktury, kteří se podílejí na zajištění funkce prvku kritické infrastruktury

Orgán krizového řízení může **osvobodit** od pracovní povinnosti a pracovní výpomoci **také osoby, kterým by v tom bránila důležitá okolnost**, jejíž opominutí by mohlo vést k ohrožení života, zdraví nebo majetku. Závažnost důležitých okolností posuzuje orgán krizového řízení.

Ženám lze uložit pouze takovou pracovní povinnost nebo pracovní výpomoc, která není v rozporu se zvláštním právním předpisem.

**Osoby osvobozené** od pracovní povinnosti a pracovní výpomoci **mohou poskytnout dobrovolnou pomoc**.

**Pokud v době krizového stavu:**

- neuposlechnete výzvy oprávněných orgánů krizového řízení k zaevidování na stanoveném místě z důvodu uložení pracovní povinnosti nebo pracovní výpomoci,
- nenahlásíte v obci, v jejímž správním obvodu budete pobývat, přechodnou změnu pobytu na základě povinného hlášení a
- nestrpíte omezení vyplývající z krizových opatření stanovených v době krizového stavu,

**může** Vám být uložena pokuta až do výše **20 000 Kč**.

**Pokud v době krizového stavu:**

- nevykonáte uloženou pracovní povinnost nebo pracovní výpomoc a
- neposkytnete požadované věcné prostředky,

**může** Vám být uložena pokuta až do výše **50 000 Kč**.

## Jak vybavit a bezpečně používat automobil

Statistiky hasičů neustále poukazují na velký počet dopravních nehod a také požárů vozidel. Dalším významným problémem je také znemožnění volného průjezdu vozidel s právem přednostní jízdy k záchraně lidských životů. Jak předejít dopravní nehodě, požáru vozidla, co dělat, když k tomu dojde, jak se správně chovat na cestách a další užitečné informace si přečtete v této kapitole.

### Co by nemělo ve Vašem vozidle chybět

V posledních letech došlo k několika změnám v oblasti povinné výbavy vozidel. Co by tedy nemělo ve Vašem vozidle chybět:

- **lékárnička** s příslušným obsahem (od 1. 1. 2011 změna ve vybavení lékárničky!), pozn.: s platností od 19. 7. 2011 **není** povinnou výbavou informační leták s pokyny o správně provedené první pomoci
- **výstražný trojúhelník**
- **náhradní kolo** (výjimky u některých nových typů vozů!)
- **náhradní elektrické pojistky**
- **sada náhradních žárovek**
- **příruční zvedák**
- **klíč na matice kol**
- **reflexní vesta**

Mějte ve Vašem vozidle také **formulář o záznamu dopravní nehody** (vzor ke stažení na [www.mdcr.cz](http://www.mdcr.cz))



Přesné znění toho, co byste měli mít ve Vašem vozidle vč. výjimek, naleznete v posledním znění **vyhlášky č. 341/2002 Sb., o schvalování technické způsobilosti a o technických podmínkách provozu vozidel na pozemních komunikacích**.

I když není součástí povinné výbavy **hasicí přístroj** (práškový nebo halotronový), či **hasicí sprej**, doporučujeme jím Vaše vozidlo taktéž vybavit. Veškeré informace o typech hasicích přístrojů a jejich použití naleznete v kapitole **„Jaký hasicí přístroj na co použít“**.

Hasicí spreje se vyznačují snadnou manipulací, výhodnou cenou a spolehlivostí. Další výhodou je to, že jím můžete hasit v jakékoliv poloze (i dnem vzhůru). Hasicí sprej zůstává funkční i po několikanásobném použití. Jeho nevýhodou však je to, že při nižších teplotách dochází k jeho zamrznutí a také to, že při rozsáhlejšímu požáru v žádném případě nestačí k úplnému uhašení.

Je tedy na Vašem zvážení, kterým prostředkem Váš automobil vybavíte.

#### Umístění hasicího přístroje ve vozidle:

Hasicí přístroj umístěte tak, aby neohrozil bezpečnost přepravovaných osob (např. upevněný v zavazadlovém prostoru), hasicí sprej nejlépe v dosahu řidiče (např. přihrádka před spolujezdcem apod.). Dbejte na to, abyste měli k těmto prostředkům snadný přístup!





**Hasicí přístroj ve vozidle je důležitý nejen pro záchranu Vašeho hořícího vozu, ale hlavně pro pomoc ostatním účastníkům silničního provozu. Čím více hasicích přístrojů se seje u požáru, tím účinnější bude zásah.**

## Jak předejít požáru Vašeho vozidla

- udržujte Vaše vozidlo v dobrém technickém stavu (pravidelná kontrola, důkladná údržba)
- větší opravy (zvl. týkající se palivového systému) ponechávejte autorizovaným servisům a opravám
- buďte obezřetní při manipulaci s otevřeným ohněm uvnitř vozidla a při přepravě hořlavých látek, nikdy nemanipulujte s ohněm v blízkosti otevřené nádrže a motorového prostoru vozidla
- v zimních měsících, kdy jsou teploty hluboko pod nulou, nepoužívejte k rozmrazování vozidla otevřený oheň
- v letních měsících, kdy jsou naopak teploty vysoké, nenechávejte ve vozidle (zejména na palubní desce) zapalovač, spreje a jiné tlakové nádoby (může dojít ke vznícení nebo výbuchu)
- mějte Vaše vozidlo vybavené hasicím přístro-

jem nebo hasicím sprejem (u začínajícího požáru je to jediný způsob, jak zabránit velkým škodám na autě)

## Co dělat v případě požáru vozidla

- hořící vozidlo ihned odstavte na bezpečném místě
- zajistěte, aby se všechny osoby dostaly včas do bezpečné vzdálenosti, je-li třeba, pomozte jim
- přivolejte hasiče (**linka 150**) a po jejich příjezdu informujte velitele o dalších rizicích (přeprava nebezpečných látek, pohon na LPG atd.)
- před hašením požáru svépomocí zvažte své schopnosti a zkušenosti

Při hašení požáru dodržujte několik zásad:

- k hořícímu vozu přistupujte ze směru po větru
- dodržujte bezpečnou vzdálenost, chraňte se před žářem
- dbejte na to, aby se k požáru dostalo co nejméně kyslíku (neotvírejte kapotu motoru a více než jedny dveře auta)
- na samotné hašení buďte připraveni, po ak-

tivaci hasičího přístroje se jeho obsah vyprázdní během několika desítek sekund

- požár motoru haste ze spodu od podvozku, nedotýkejte se horké kapoty (nezvedejte ji)

## Hasiči jedoucí k zásahu

Vozidla s právem přednostní jízdy (hasiči, policie, záchranná služba a další vozidla, která vyjmenovává silniční zákon) užívají při plnění svých úkolů zvláštního **výstražného světla modré barvy**, případně doplněného o zvláštní **zvukové výstražné znamení**. Vůči těmto vozidlům je třeba přizpůsobit Vaši jízdu na silnicích. Pokud spatříte na silnici tato vozidla se zapnutým výstražným světlem, dodržujte několik základních pravidel. Zejména:

- musíte umožnit vozidlům s právem přednostní jízdy a vozidlům jimi doprovázenými **bezpečný a plynulý průjezd**, a jestliže je to nutné, i **zastavit**, a to na takovém místě, abyste jim nepřekáželi
- při vytvoření kolony na dálnici a silnici pro motorová vozidla **jsste povinni** před zastavením uvolnit jeden průjezdný jízdní pruh, který je široký nejméně **3 m**, a to takto:
  - na silnici o dvou jízdních pruzích se vytvoří průjezdný jízdní pruh uprostřed
  - na silnici o třech jízdních pruzích se vytvoří průjezdný jízdní pruh mezi pravým a středním pruhem

Pokud jedete v krajních pruzích, můžete vjet na krajnici, příp. střední dělicí pás.

### Co nesmíte:

- vjíždět do takto uvolněného pruhu a používat jej k jízdě (to neplatí pro vozidla vlastníka pozemní komunikace a vozidla technické pomoci)
- zařazovat se do skupiny tvořené vozidly s právem přednostní jízdy a vozidly jimi doprovázenými

## Co byste měli ještě vědět

Hasiči mají v mnoha případech velký problém dostat se k zásahu (zejm. u požárů bytů na sídlištích). Brání jim v tom špatně zaparkovaná vozidla, která znemožňují jejich volný průjezd.

### Přitom ale:

- **při stání** musí zůstat volný alespoň jeden jízdní pruh široký nejméně **3 m** pro každý směr jízdy
- **při zastavení** musí zůstat volný alespoň jeden jízdní pruh široký nejméně **3 m** pro oba směry jízdy

### Dále:

- nesmíte parkovat na místech určených jako nástupní plocha pro jednotky požární ochrany
- při parkování dbejte na to, abyste neznemožnili použití požárních hydrantů (pozor, existují i požární hydranty podzemní!)

Myslete na to, že se můžete i Vy ocitnout v situaci, kdy budete potřebovat pomoc hasičů!

## Jak bezpečně používat motorové vozidlo

Podle statistik je nejčastějším důvodem, kdy hasiči vyjíždějí k zásahu, dopravní nehoda. Proto uvádíme také několik obecných zásad bezpečného používání motorového vozidla:

- mějte vozidlo vždy v bezvadném technickém stavu
- vždy vybavte Vaše vozidlo tak, aby to odpovídalo danému ročnímu období nebo aktuálnímu počasí, cíli a účelu Vaší cesty (zvl. zimní výbava)
- pečlivě upevněte a zajistěte převážený náklad
- nikdy nesedejte za volant pod vlivem návykových látek, léků, které mohou ovlivnit Vaši pozornost, při únavě a jiných tělesných indispozicích
- při jízdě buďte předvídaví (počítejte i s chybami dalších účastníků provozu a nečekanými překážkami na vozovce)
- chovejte se čitelně a dávejte včas najevo své úmysly (odbočení, brzdění apod.)
- svou jízdu vždy přizpůsobte stavu a povaze vozovky
- při dlouhých jízdách pravidelně odpočívejte
- při jízdě vždy používejte bezpečnostní pásy a schválené zádržné systémy pro převážené děti a zvířata

Jak se zachovat v případě dopravní nehody naleznete v kapitole „**Jak se správně zachovat při dopravní nehodě**“.

## Co udělat pro své bezpečí při cestách v zahraničí

Při cestách v zahraničí čelíme často nebezpečí odlišného charakteru než v České republice. Nabízíme několik rad, jak se můžete připravit na svoji zahraniční dovolenou nebo pracovní cestu tak, abyste minimalizovali riziko ohrožení Vaší bezpečnosti.

### Co hrozí na zahraničních cestách

**Cesta** – při individuální cestě autem hrozí především porucha a dopravní nehoda, odcizení vozidla nebo vloupání do něj, zranění nebo úmrtí při dopravní nehodě a také možnost pokuty při nedodržení místních předpisů. Při cestě hromadnými dopravními prostředky může dojít ke ztrátě nebo k odcizení zavazadel, problémům při stále přísnějších bezpečnostních prohlídkách, okradení ve veřejných dopravních prostředcích nebo při čekání na ně.



**Pobyt** – při pobytu může dojít k odcizení vozidla, zavazadla nebo cenností z něj, ke zranění nebo zdravotním potížím způsobeným místním klimatem a hygienickými podmínkami, ke ztrátě orientace (např. při pěší túře), k přepadení v nebezpečné lokalitě, k problémům souvisejícím s nedostatkem peněz (např. problémy s platební kartou), k problémům s policií nebo místními obyvateli při nedodržování místních předpisů a zvyklostí, k zasažení mimořádnou událostí nám neznámého typu (tsunami, zemětřesení, sopečná činnost apod.).

## Jak se připravit na cestu

V každém případě je důležité získat co nejvíce informací o zemi, kterou chcete navštívit a o způsobu dopravy, který chcete při cestě a pobytu použít. Doporučujeme Vám navštívit webové stránky Ministerstva zahraničních věcí [www.mzv.cz](http://www.mzv.cz), kde se dozvíte informace o příslušné zemi. Pokud se jedná o zemi, kde aktuálně hrozí nějaké nebezpečí, dbejte doporučení Ministerstva zahraničních věcí (např. odložte cestu, pokud to ministerstvo doporučuje).



V případě individuální dopravy je užitečné si podrobně zjistit trasu vaší cesty a předpisy vztahující se k dopravě, clu, pojištění vozu a osob. Ujistěte se také, že máte:

- **platnou „zelenou kartu“** (pojistníkem podepsanou!), která je ve většině evropských zemích povinným dokladem o pojištění vozu
- **vozidlo v bezvadném technickém stavu** s povinnou výbavou požadovanou v zemích, kam míříte a kudy projíždíte
- **platné doklady** pro sebe, své děti, případně domácí zvíře, které cestuje s Vámi
- **sjednané cestovní pojištění osob a zavazadel** (někdy je již součástí pojištění Vašeho vozidla)
- **potřebná očkování a léky**

▪ **kontakty na důležité organizace** v případě nouze (na nejbližší zastupitelský úřad ČR nebo jiné země EU, na asistenční službu pro případný odtah Vašeho vozu, na Vaši banku pro případ problémů s platební kartou, na příbuzné pro případ jiných osobních problémů)

V případě **individuální dopravy hromadnými dopravními prostředky a organizované dopravy** (např. s cestovní kanceláří) Vám odpadájí starosti o vozidlo, trasu cesty a bezpečnost při jízdě.



Avšak kromě výše uvedených bodů, týkajících se dokladů, pojištění a očkování musíte dbát navíc o:

- **bezpečnost svých zavazadel** (vybavte je zámky, jmenovkou, věnujte jim neustálou pozornost)
- **rozumný počet zavazadel** (počítejte s možnými problémy, mějte jen to, co najednou unesete)
- **dostatečnou finanční a časovou rezervu** pro návrat do ČR pro případ problémů s dopravou nebo solventností cestovní kanceláře



## Jak se chovat při cestě a pobytu v zahraničí

**Bezprostředně před odjezdem** pečlivě zkontrolujte Vaši domácnost.

Při **cestě autem** především jezděte opatrně, často odpočívejte a neriskujte dlouhé nonstop noční přesuny. Dodržujte místní předpisy, ve většině evropských zemí a v USA je policie na cizince velmi přísná. Hlídejte si své vozidlo při přestávkách na odpočívadlech, vždy při opuštění jej zamykejte (ideální je automatický zámek vozu i při jízdě, zloději Vám nemohou ukrást věci z auta při zastavení na semaforu apod.), parkujte jen na bezpečných a osvětlených místech. Ve vozidle nenechávejte viditelně položené cenné věci (tašky, navigace, fotoaparáty...). Neriskujte jízdu pod vlivem alkoholu, i když je to v mnoha zemích povoleno. V případě nehody může být alkohol v krvi přítěžující okolností. Co dělat v případě dopravní nehody najdete v kapitole „**Jak se správně zachovat při dopravní nehodě**“. **Pro přivolení pomoci volejte v Evropě jednotné číslo tísňového volání 112, v USA a Kanadě 911.** V každém případě je při nehodě v zahraničí žádoucí mít doklad o nehodě od místní policie pro svoji pojišťovnu. Pokud jste viníkem nehody, počítejte s tím, že často je nutné okamžitě zaplatit pokutu, protože při nezaplacení hrozí zabavení vozidla nebo i krátkodobé vězení (např. v USA).

Při **cestě letadlem** je nezbytné dodržovat časové a bezpečnostní požadavky přepravní společnosti. Na letiště je nutné se dostavit včas (cca 2 hod. předem) kvůli absolvování odbavovacích a bezpečnostních procedur. Informujte se vždy o konkrétních bezpečnostních požadavcích přepravce (max. hmotnost zavazadla, vč. příručního, přeprava nožů, nůžek, tekutin v příručním zavazadle, používání elektroniky za letu apod.). Při startu letadla věnujte pozornost instrukcím o bezpečnosti při letu. Vždy použijte bezpečnostní pás, nařídí-li to kapitán nebo posádka. I když je letecká doprava statisticky nejbezpečnější, je třeba vědět, co dělat v případě hrozící nehody nebo nouzového přistání. Vždy dbejte pokynů posádky. V případě nouzového přistání (možná technická závada nebo podezření na ni) zachevte klid a neopouštějte své sedadlo, nebudete-li k tomu vyzváni. Nouzové východy otevřete pouze na pokyn posádky. Pokud hrozí nouzové přistání na hladinu moře, oblečte si předem plovací vestu, ale aktivujte ji až na pokyn posádky. V případě



porušení trupu letadla (např. teroristický útok, výbuch...) a snížení tlaku vzduchu se automaticky spustí dýchací přístroje nad Vaším sedadlem. Nejdříve si nasadíte svůj přístroj, pak pomáhejte ostatním okolo sedícím. Co nejdříve se oblečte nebo zabalte do deky, teplota mimo letadlo je v běžné letové výšce hluboko pod bodem mrazu. V případě požáru na palubě si chraňte především dýchací cesty a organizovaně ustupte do prostor, kde požár nehrozí.

Při cestě **autobusem / vlakem** dbejte zejména na své osobní bezpečí (možnost přepadení, okradení...). Vyberte si bezpečné místo (poblíž řidiče, průvodčího), hlídejte svá zavazadla, ani zamčené kupé ve vlaku Vás před zloději neochrání. Cennosti mějte ukryté při těle na více místech. V případě okradení nebo přepadení co nejdříve kontaktujte pracovníka přepravní společnosti a vyžádejte si asistenci místní policie, vč. zápisu o události pro pojišťovnu.



Při **pobytu v zahraničí** mimo výše uvedená bezpečnostní opatření dodržujte zejména následující pokyny:

- Dejte vždy někomu vědět, kam se v nejbližší době chystáte (mailem příbuzným, ústně delegátovi cestovní kanceláře, recepčnímu hotelu nebo chaty), může to urychlit pátrání po Vás, pokud budete mít nehodu nebo budete nezvěstní.
- Vyhýbejte se nebezpečným místům ve městech (chudinské čtvrtě, centrum v noci...), na pobřeží (místa s nebezpečnými mořskými proudy nebo útesy), v horách (klimaticky extrémní oblasti s řídkou civilizací). Pokud ale právě sem míříte, buďte adekvátně vybaveni a pokud možno nechoďte nikdy sami.
- Respektujte místní zvyklosti (styl oblékání nebo stolování, náboženské a společenské tradice, místní svátky a posvátná místa), předcházíte tím mnoha zbytečným konfliktům.

- Jste-li přepadeni, chovejte se klidně a pokud nemáte šanci se ubránit, raději odevzdejte vše požadované, Váš život je cennější. Podrobnosti o tom, co dělat při okradení nebo přepadení najdete v kapitole „**Co dělat v případě přepadení**“.

- Pokud se ztratíte v neznámém terénu, volejte v Evropě jednotné číslo tísňového volání 112, v USA a Kanadě 911 a pokuste se popsat místo, kde se nacházíte nebo cestu, jak jste se tam dostali. Ideální je mít s sebou GPS navigaci, v nouzi Vás záchranáři vyhledají i pomocí zaměření Vašeho mobilního telefonu. Více o přežití v přírodě najdete v kapitole „**Jak přežít v přírodě**“.

- Zjistěte si vše dostupné o možných rizicích v dané lokalitě. Např. pokud lezete na vrchol činné sopky, měli byste znát aktuální stav seismické aktivity v dané oblasti, v horách obecně i aktuální předpověď počasí, v zalesněných oblastech výskyt požárů, nebezpečných zvířat a rostlin, u moře dobu přílivu a odlivu, směr a rychlost mořských proudů apod.

Obecně lze doporučit, že při každé mimořádné události, kterou nejste schopni zvládnout a překonat vlastními silami, se obraťte o pomoc na nejbližší zastupitelský úřad ČR nebo jiné země EU. Zde Vám pomohou např. vystavit náhradní doklady a zprostředkovat pomoc z ČR nebo transport do ČR.

## Jak se chovat při hrozbách, které v ČR neznáme

### Sopečná činnost

Většina aktivních vulkánů je velkou turistickou atrakcí. Ve vyspělých zemích je pohyb turistů dobře organizován místními úřady, ale přesto je vždy dobré vědět, jak se chovat v případě erupce. Chcete-li se pohybovat v bezprostřední blízkosti, především je třeba zjistit, o jaký typ vulkánu jde. Stručně řečeno existují dva typy vulkánů – typ červený a typ šedý. **Typ červený** (např. Kilauea, Piton de la Fournaise) je méně nebezpečný – při erupci dochází většinou jen k výronu lávy, v některých případech i nepetržitému (havajské sopky), což je atraktivní podívání. Vzhledem k vysoké teplotě magmatu je nutná dostatečná vzdálenost k pozorování (desítky až stovky metrů v závislosti na směru větru) a respektování uzavřených oblastí. Při výronu

lávy hrozí totiž i další nebezpečí – lesní požáry (stromy se mohou vznítit i žářem), záplavy (tající sníh nebo led), sesuvy a kamenné laviny. **Typ šedý** (např. Vesuv, Krakatoa) je mnohem nebezpečnější, protože dochází mimo výronu lávy i k zemětřesení, chrlení žhavého popela, kameňů a nebezpečných plynů, které mohou ve velmi krátké době zasáhnout široké okolí. U podmořského výbuchu může dojít k tsunami – viz dále.

V případě turistiky v sopečné oblasti je třeba maximální opatrnost při pohybu na lávových polích. Povrch je velmi členitý a často nestabilní, hrozí zranění a pády do trhlin. Teplota zemského povrchu může místy dosahovat vysokých teplot. Blízkost se sopečnou činností (pokud přijde bez varování odborníků) lze odhadnout stěží, lze si např. všimnout chování divoce žijících zvířat, která nebezpečí vyčítí dříve, náhlého zápachu, záchvěvů země apod. V těchto případech se okamžitě snažte dostat co nejdále od vrcholu sopky. Ustupujte kolmo na směr větru nebo lávového proudu. V krajním případě lze požádat přes tísňovou linku o evakuaci vrtulníkem (pokud to situace umožňuje).

## Zemětřesení

Toto nebezpečí ve své ničivé podobě hrozí v mnoha turisticky oblíbených oblastech (např. východní Středomoří, západní pobřeží obou Amerik, horské oblasti Turecka, Íránu, Pakistánu, středoasijských republik, Indie a Číny, ostrovy jihovýchodní Asie, Japonsko).

Hlavním vodítkem pro Vaši ostražitost by měla být existence ničivého zemětřesení v minulosti. Pokud se vyskytlo, je na místě zvýšená opatrnost při pobytu v budovách. Zjistěte si, jaká bezpečnostní opatření má Váš hotel, kde jsou evakuační trasy, únikové východy, shromaždiště nebo kryty, apod. Jak správně opustit budovu při evakuaci



najdete v kapitole „**Jak správně postupovat při opuštění domácnosti / objektu při evakuaci**“.

V případě záchvěvů země nebo budov se pokuste okamžitě dostat na volné prostranství mimo dosah pádu okolních budov, stromů a sloupů el. vedení. Pokud je otřes tak silný, že již dochází k narušení stěn a stropů budov, snažte se najít úkryt v nižších podlažích, pokud to nelze, ukryjte se ve výklencích stěn, u sloupů a mezi dveřmi, kde je menší pravděpodobnost, že na Vás spadne strop místnosti. Vždy si chraňte především hlavu a dýchací cesty (velké množství prachu).

Pokud se ocitnete v závalu pod troskami budovy a nejste vážně zraněni, nepanikařte. Pokuste se zorientovat a dostat ven z trosek. Je-li to nebezpečné nebo nemožné, čekejte na záchranáře. Pokuste se stabilizovat místo, kde se nacházíte pro případ, že dojde k dalším otřesům. Dejte o sobě vědět. Pokud nemáte mobilní telefon nebo nefunguje síť, vydávejte hluk (tlučením do trubek topení, pískání, křik...).

## Tsunami

Pojem tsunami znamená mohutnou přílivovou vlnu, obvykle vyvolanou podmořským zemětřesením, podmořským sesuvem nebo výbuchem podmořské sopky.

Bezprostřední nebezpečí hrozí zejména na pobřeží otevřených moří a oceánů v seismicky aktivních oblastech. Tsunami může zasáhnout i vzdálená pobřeží na opačné straně moře nebo oceánu. Zde však je již dost času na varování a evakuaci. Nejohroženější jsou nížinné oblasti (korálové atoly, ústí řek) a přímořská sídla a rekreační oblasti. Na volném oceánu může vlna dosahovat jen výšky několika centimetrů, výška vlny se zvyšuje až u pobřeží vlivem charakteru zvedajícího se mořského dna. Výšku vlny na pobřeží lze stěží odhadnout předem, může to být několik decimetrů, ale i přes 20 metrů.

Při akutní hrozbě tsunami (spuštění pobřežního varovného systému) je nutné co nejdříve najít vyvýšené místo nebo vyšší patro pevné budovy, nejlépe alespoň několik set metrů od pobřeží. Ani méně pevné budovy nemusejí vydržet tlak přílivové vlny. Ta může zasáhnout oblast vzdálenou i několik kilometrů od moře (např. v údolí řeky, ústící do moře). Kromě utonutí představuje velké nebezpečí i zranění předměty, které vlna unáší a zpětný návrat vlny do moře. Během jedné události mohou přijít i následné vlny (slabší nebo i silnější).

## Jak se správně zachovat při dopravní nehodě

Všichni potřebujeme dojíždět do zaměstnání, do školy, o víkendech jezdíme na chalupu a o prázdninách na dovolenou. Stále vzrůstající provoz na silnicích a železnicích přináší zvýšené riziko dopravních nehod. Přečtěte si několik důležitých rad a postupů, jak zvládnout základní úkony při dopravní nehodě, ať už jste přímými účastníky nebo svědky.

### Nejdůležitější je záchrana života a zdraví účastníků nehody



- vypněte chod motoru havarovaného vozidla (vyndejte klíče nebo kartu ze spínací skříňky), je-li to s ohledem na aktuální situaci možné
- opusťte havarované vozidlo a pokud je to možné, pomozte ostatním opustit vozidlo a místo nehody



- dbejte na vlastní bezpečnost, co nejdříve zajistěte místo nehody tak, aby nedošlo k jejímu rozšíření – použijte **výstražné osvětlení vozu, výstražný trojúhelník, reflexní vesty**



- pokud je evidentní, že zraněné osoby potřebují bezodkladnou první pomoc (krvácení, zástava dechu), věnujte se nejprve zraněným. Teprve po stabilizaci zraněných přivolejte záchranáře

## Přivolání pomoci

Pokud již nevolal na tísňové linky někdo z ostatních účastníků nehody nebo svědků, přivolejte pomoc. Nemáte-li u sebe mobilní telefon, zastavte jiné vozidlo, pomoc zraněným nebo ohroženým je zákonná povinnost každého!

Pokud jde o vážnou nebo hromadnou nehodu, vždy volejte **tísňovou linku 112**, jejímž prostřednictvím budou přivoláni:

- **hasiči** (uhašení požáru, vyproštění osob, likvidace úniku látek)
- **zdravotnická záchranná služba** (ošetření a odvoz raněných)
- **policie** (zabezpečení místa nehody, organizace dopravy, vyšetření nehody)

Jak správně říct operátorovi, co se stalo, naleznete v kapitole „**Jak správně nahlásit mimořádnou událost**“.

Při drobných nehodách („pomačkané plechy“) nemusíte volat záchranáře ani policii vůbec, pokud se všechny strany dohodnou na vyřešení situace, nedošlo ke zranění osob, nehoda vážně neohrožuje ostatní účastníky, a pokud nevznikla škoda třetí osobě.

## Činnost na místě nehody do příjezdu záchranářů

Především si rozdělte činnosti, které je třeba udělat. Nebojte se požádat kolemjdoucí o pomoc a spolupráci.

Zajistěte poučenou osobou provizorní regulaci nebo odklon dopravy. V případě požáru, odvodněného podezření na možný výbuch nebo únik nebezpečných látek, opusťte místo nehody společně se všemi účastníky, včetně zraněných, kteří snesou transport (tj. kterým nehrozí poranění páteře, jež by mohlo zhoršit zranění). Ujistěte se, že opravdu všichni jsou v bezpečné vzdálenosti. Nezapomeňte ani na přepravovaná zvířata, která je třeba po vyproštění uklidnit.

Pokud vozidlo hoří a máte k dispozici hasicí přístroj vhodného typu, použijte jej. Jak správně

použít hasicí přístroj, naleznete v kapitole „**Jaký hasicí přístroj na co použít**“.

Haste z bezpečné vzdálenosti a nikdy se nedotýkejte částí vozidla. Odkopit kapotu vozu nemá smysl, hoření by bylo silnější. Haste zespu do motorového prostoru, popř. otevřeným okénkem do prostoru kabiny.

Teprve pokud nikomu na místě nehody nehrozí nebezpečí, můžete se začít věnovat dalším činnostem. Nejdříve zajistěte volnou cestu pro příjezd záchranářů. Pokud lze předpokládat přilet vrtulníku záchranné služby, vytipujte bezpečné místo pro přistání (bez stromů, elektrického vedení a křovinatého porostu). Při přiletu vrtulníku signalizujte např. reflexní vestou nebo za zhoršené viditelnosti svítilnou svoji pozici a možné místo přistání (to však především musí vyhodnotit pilot).

Poté lze řešit méně důležité činnosti, např. zabezpečení vaku proti dalšímu poškození, zajištění stop po nehodě, které upřesní vyšetřování (zakreslení pozice havarovaných vozidel, pokud je třeba s nimi dále manipulovat). Nezapomeňte na zabezpečení majetku uvnitř i vně vozidel. Vždy si zapište kontaktní údaje účastníků i svědků nehody.

## Na co nezapomenout po příjezdu záchranářů

Budte k dispozici veliteli zásahu (velitel té složky, která dorazí jako první nebo řídí zásah, obvykle hasič). Popište mu, jaká hrozí nebezpečí a co jste již udělali pro jejich omezení. Upozorněte na osoby či zvířata, které jste nebyli schopni vyprostit a nahlaste jejich počet a Vámi zjištěné údaje o jejich stavu. Vždy se řiďte pokyny záchranářů a buďte jim nápomocni.

Až jako jeden z posledních kroků se postarejte o svoje havarované vozidlo – kontaktujte svoji pojišťovnu a zajistěte si odtahovou službu.

## Jak se zachovat, stanete-li se svědky trestného činu

Někdy se můžete dostat do situace, kdy se stanete svědkem nepříjemné události související s protiprávním jednáním. Poradíme Vám, jak se v takové situaci zachovat a konkrétní typy událostí, ve kterých se můžete ocitnout i Vy sami a co v takovém případě dělat.

### Co je trestný čin

Trestný čin je pro společnost nebezpečný čin, jehož znaky jsou uvedeny v Trestním zákoníku (zákon č. 40/2009 Sb.). Mimo jiné se jedná o:

- výtržnictví
- týrání (osoby žijící ve společném obyvaném domě nebo bytě, zvířat)
- únos
- vražda, ublížení na zdraví
- znásilnění, pohlavní zneužívání
- krádež, loupež, přepadení
- podvod
- ale také neposkytnutí pomoci, šíření poplašné zprávy a další

S těmito situacemi se můžete setkat nejčastěji.



## Jak postupovat, jestliže se stanete svědky trestného činu

- je-li ohrožen život, zdraví či majetek, proveďte základní opatření k odstranění bezprostředního nebezpečí (volejte linky tísňového volání: **158** policie, **156** městská (obecní) policie a **155** zdravotnická záchranná služba)



- poskytněte zraněné osobě první pomoc
- můžete se pokusit pachatele zadržet (dbejte však na své bezpečí), neprodleně informujte policii a vyčkejte se zadrženou osobou na místě zadržení (zákon toto umožňuje)
- jestliže si netroufáte zasáhnout do protiprávního jednání, volejte tísňovou linku Policie ČR, kde vše oznámte



Pokuste se zapamatovat si skutečnosti důležité k dopadení pachatele:

- registrační značku a typ vozidla
- časové souvislosti
- vzhled pachatele, popis jeho oblečení
- směr, kterým pachatel unikl
- zda byl ozbrojen apod.
- pokuste se zdokumentovat důležité informace (zapište si registrační značku vozidla, využijte mobilní telefon k pořízení fotografie, požádejte další svědky události, aby vyčkali do příjezdu policie) – neohrozte ale sami sebe!
- je možné, že budete požádáni o vysvětlení na služebně policie (nebo později o svědeckou výpověď)



## Zákonné povinnosti a práva

- jako svědek trestného činu jste povinni dostavit se na předvolání, pravdivě a úplně vypovídat o okolnostech, které jsou důležité pro trestní řízení
- musíte být upozorněni na následky v případě křivé výpovědi
- povinnost svědčit je všeobecná, výjimky stanoví zákon
- pokud se nedostavíte na předvolání ve věci svědecké výpovědi bez náležité omluvy nebo bez závažných důvodů, můžete být předvedeni k výslechu nebo Vám může být uložena pořádková pokuta
- jste povinni svědčit osobně
- v případě zvlášť nebezpečné trestné činnosti je možné využít institutu utajení totožnosti a podoby svědka, aniž by se o tom pachatel dověděl
- jako svědek máte nárok na náhradu nutných výdajů a na svědecké

## Co dělat v případě přepadení

Okradení, fyzické napadení, znásilnění a řada dalších trestných činů ke kterým dochází, má velmi často společného jmenovatele – tím je neopatrnost či nezodpovědnost lidí. Jak předejít přepadení a co dělat, stanete-li se obětí či svědkem přepadení, si přečtěte v této kapitole.

### Jak se chránit před napadením

Omezte alespoň částečně možnost toho, že se právě Vy stanete obětí trestného činu, a řiďte se podle následujících doporučení.



#### Jedete-li autem:

- před nástupem do svého vozu se rozhlédněte, není-li někdo podezřelý v blízkosti (hrozí krádež vozu nebo únos za pomoci Vašeho vozu)
- po nástupu do vozu zamkněte zevnitř všechny dveře

- jedete-li sami, zejména v noci, nezastavujte na osamělých a temných místech
- při tankování nebo např. při opravě defektu pneumatiky vždy zamkněte vůz (hrozí krádež cenností)

- nezastavujte podezřele vypadajícím stopařům

#### Jedete-li hromadnou dopravou:

- pozorujte své spolucestující a všimněte si podezřelých osob
- při jízdě tramvají v nočních hodinách nastupujte vždy do prvního vozu
- při jízdě vlakem nezůstávejte (zejména v noci) sami v kupé, pokuste se najít kupé s důvěryhodně působícími spolucestujícími nebo vyhledejte průvodčího a požádejte ho o občasnou kontrolu Vašeho kupé
- při nočním cestování se snažte neusnout (zvl. jste-li sám / sama)

#### Jdete-li pěšky:

- pozorujte své okolí a všimněte si podezřelých osob
- máte-li pocit, že Vás někdo sleduje, vyhledejte přítomnost lidí nebo pomoc u nejbližšího domu; pokud to není možné, zavolejte někomu blízkému nebo to alespoň předstírejte
- nechodte temnými průchody, buďte obezřetní při cestě neosvětlenými a nepřehlednými místy
- nezkracujte si cestu přes neosvětlené parky a temná místa
- zvyšte svoji opatrnost pokud procházíte kolem zaparkovaného vozidla s osádkou
- dbejte na ostražitost, když vstupujete do vchodu domu a do výtahu
- nepřijímejte odvoz ani doprovod od neznámých lidí
- nevyužívejte při cestování autostopu
- v nočních hodinách se vyhněte čekání na opuštěných zastávkách (raději využijte vozidel taxislužby nebo si předem dohodněte odvoz někým blízkým)
- šperky, které máte na sobě, se snažte ukrýt pod oděvem

- na vyzývavé šaty si v nočních hodinách raději obléknete méně nápadné oblečení



Pokud chodíte často domů v pozdních nočních hodinách, zvažte možnost absolvování kurzů sebeobrány nebo pořízení si nějakého prostředku k zastrašení útočníka nebo k obraně (např. pepřový sprej, slzný plyn, nůž apod.). Mějte ale na paměti, že v případě nepřiměřené sebeobrány můžete vážně zranit nebo i usmrtit útočníka! Další nepříjemností může být to, že neodhadnete své síly a útočník Vaši zbraň využije proti Vám!

## Co dělat...

### ...jste-li obětí přepadení či jiného násilí:

- má-li útočník zbraň, neodporujte mu a odevzdejte všechny požadované věci – Váš život je přednější
- nemá-li útočník zbraň, pokuste se zvážit své schopnosti a snažte se bránit nebo utéct
- k obraně můžete použít např. kabelku, svazek klíčů nebo deštník, písek, kamení, lak na vlasy...
- zkuste silně vykřiknout, některé útočníky to může zastrašit
- nemáte-li šanci se ubránit, v žádném případě nevyhrožujte útočníkovi, že případ oznámíte policii
- vždy si všimněte vzhledu útočníka kvůli případné pozdější identifikaci (výška, postava, barva vlasů, obličej...)
- i v případě pouhého pokusu o přepadení volejte policii (tísňová **linka 158**) nebo se dostavte na nejbližší místní oddělení policie, **pamatujte – pokud věc neoznámíte, může**

### být brzy obětí někdo další

- v případě znásilnění počkejte s umytím a převléknutím až do doby, než Vás prohlédne lékař (došlo by ke zničení důležitých důkazů k usvědčení pachatele)
- nemáte se za co stydět, svěřte se někomu blízkému nebo psychologovi

### Možné finty k odvrácení činu nebo zastrašení pachatele

- udělejte něco neočekávaného – např. začněte křičet „Hóóóří“
- snažte se zdržovat (Chceš sex? Půjdem ke mně...)
- předstírejte mdloby, silnou nevolnost, hysterický záchvat
- mějte u sebe píšťalku a začněte hlasitě pískat
- psychologický přístup – pokuste se rozmluvit pachateli jeho čin

### ...jste-li svědkem přepadení či jiného násilí:

- nebuďte lhostejní a pomozte poškozenému, je-li to ve Vašich silách
- v případě, že tak neučinila oběť, volejte policii (tísňová **linka 158**)
- všimněte si všech detailů, abyste později mohli uvést všechny informace, které by mohly pomoci při vyšetřování
- pokuste se situaci vyfotografovat mobilním telefonem
- spolupracujte s policií, svědek je velmi důležitá osoba



## Co dělat v případě domácího násilí

Domácí násilí je problém, který se může dotýkat i Vás. Tato kapitola Vám nabídne několik rad, co můžete udělat jako oběť domácího násilí, příp. jak můžete této oběti pomoci.

### Co je a není domácí násilí

**Domácí násilí je zejména dlouhodobé psychické, fyzické nebo sexuální násilí mezi blízkými osobami** (manžel x manželka, partner x partnerka, syn x rodič/prarodič, rodič x dítě, bratr x sestra apod.). Dá se označit i jako **týrání**.



K domácímu násilí dochází zpravidla v soukromí. Tím pádem je sníženo odhalení, příp. pomoc oběti domácího násilí.

### Násilí má postupný vývoj, intenzita se zvyšuje:

- urážky, ponižování
- facky, rány pěstí
- útok proti životu

**Domácí násilí není** např.: „italská“ domácnost, jednorázový útok v afektu, násilí mezi osobami, které nesdílí obydli.

I když se v těchto případech nejedná o domácí násilí, může jít i o jinou formu protiprávního jednání!

### Co může násilné chování vyvolat u oběti

- stres a strach z návratu domů
- pocit viny
- špatný spánek, opakující se noční můry
- nedůvěra, nízké sebevědomí, stáhnutí se do sebe
- tendence maskovat svá zranění, hledání výmluv („spadla jsem ze schodů“ apod.)
- sklony k sebevraždě
- pocity bezmoci a beznaděje

### Co dělat...

#### ...jste-li obětí domácího násilí:

- jestliže Vám hrozí akutní nebezpečí, volejte okamžitě policii (tel. 158)
- v případě zranění vyhledejte lékaře a požádejte o zápis do zdravotní dokumentace



- připuštěte si, co se děje a pokuste se vývoj problému zastavit včas
- nikdy si nedávejte za vinu situaci, ve které jste se ocitl(a)
- svěřte se známým, přátelům nebo lidem, na které je možné se spolehnout

#### **Kam se můžete obrátit:**

- DONA linka (tel.: 251 511 313) – 24 hodin denně; Intervenční centrum v Brně (tel.: 739 078 078) – 24 hodin denně
- Bílý kruh bezpečí, o. s. (tel.: 257 317 110, web: [www.bkb.cz](http://www.bkb.cz)), v Brně (tel.: 541 218 122)
- občanské poradny (web: [www.obcanskeporadny.cz](http://www.obcanskeporadny.cz)) atd.

V těchto intervenčních centrech pracují proškolení pracovníci, kteří Vám bezplatně poradí, co máte dělat.

#### **...jste-li požádáni o pomoc / máte-li podezření na domácí násilí:**

- vyslechněte ohroženou osobu (co se stalo, jak často, jakou formou apod.)
- nenuťte ji vyprávět detaily, pokud sama nechce
- podpořte ji (dodejte odvalu, projevte pochopení, věnujte dostatek času)
- nabídněte pomoc (informujte o možnostech řešení situace, nabídněte doprovod do poradny, k lékaři, na policii)
- nechejte ohroženou osobu vyslovit svoje vlastní rozhodnutí, do ničeho ji nenuťte
- veškeré kroky k řešení situace předem naplánujte

Více informací týkajících se domácího násilí naleznete např. na internetových stránkách [www.domacinasili.cz](http://www.domacinasili.cz).

## **Právní nástroje Policie ČR**

### **Zákon č. 273/2008 Sb., o Policii ČR Vstup do obydlí, jiného prostoru nebo na pozemek (§ 40):**

Policista je oprávněn vstoupit bez souhlasu uživatele do obydlí, jiného prostoru nebo na pozemek a provést tam potřebné úkony nebo jiná opatření jen tehdy, jestliže věc ne-



snesne odkladu a vstup tam je nezbytný pro ochranu života nebo zdraví osob anebo pro odvrácení závažného ohrožení veřejného pořádku a bezpečnosti. Policista je oprávněn za účelem vstupu na místo toto místo otevřít nebo jiným způsobem si do něj zjednat přístup, v případě nutnosti i za použití síly.

### **Zajištění osoby (§ 26):**

Policista je oprávněn zajistit osobu, která:

- svým jednáním bezprostředně ohrožuje svůj život, život nebo zdraví jiných osob anebo majetek
- byla přistižena při jednání, které má znaky správného deliktu, je-li důvodná obava, že bude v protiprávním jednání pokračovat anebo mařit řádné objasnění věci

Pominou-li důvody zajištění, je policista povinen osobu neprodleně propustit. Zajištění může trvat nejdéle 24 hodin od okamžiku omezení osobní svobody.

### **Vykázání (§ 44):**

Lze-li na základě zjištěných skutečností, zejména s ohledem na předcházející útoky, důvodně předpokládat, že se osoba dopustí ne-



bezpečného útoku proti životu, zdraví anebo svobodě nebo zvláště závažného útoku proti lidské důstojnosti, je policista oprávněn vykázat tuto osobu z bytu nebo domu společně obývaného s útokem ohroženou osobou, jakož i z bezprostředního okolí společného obydlí. Policista je oprávněn tuto osobu vykázat i v její nepřítomnosti.

### **Zákon č. 40/2009 Sb., trestní zákoník Týrání osoby žijící ve společném obydlí (§ 199):**

Kdo týrá osobu blízkou nebo jinou osobu žijící s ním ve společném obydlí, bude potrestán odnětím svobody na šest měsíců až čtyři léta.

Odnětím svobody na dvě léta až osm let bude pachatel potrestán, jestliže:

- spáchá výše uvedený čin zvláště surovým nebo trýznivým způsobem
- způsobí takovým činem těžkou újmu na zdraví
- spáchá takový čin nejméně na dvou osobách, nebo
- páchá takový čin po delší dobu

Odnětím svobody na pět až dvanáct let bude pachatel potrestán, způsobí-li výše uvedeným činem:

- těžkou újmu na zdraví nejméně dvou osob nebo smrt



## Jak řešit problém šikany a sexuálního obtěžování

Stalo se Vaše dítě obětí šikany? Víte, že existuje šikana také na pracovišti? Dozvíte se několik rad, jak rozpoznat různé druhy šikany (vč. sexuálního obtěžování) a jak se těmto útokům bránit.

### Co vše může být považováno za šikanu?

#### Šikanou rozumíme:

- jakékoliv chování, jehož záměrem je **opakovaně ubližovat, ohrožovat nebo zastrašovat** jiného člověka, případně skupinu lidí
- **fyzický útok** (bití, poškozování věcí druhých)



nebo slovní napadání (vydrání, nadávky, pomlvy, vyhrožování, ponižování)

Šikana je nebezpečná kvůli závažnosti a dlouhodobému působení, což mívá za následek **narušení duševního a fyzického zdraví oběti.**

### Šikana ve škole nebo jinde v dětském prostředí

#### Nejčastější obětí šikany je dítě, které:

- neumí nebo se nemůže bránit
- jakkoliv se odlišuje od průměru (např. nosí brýle, má nadváhu, přestěhovalo se, je slabé)
- je duševně zaostalejší nebo naopak je nadprůměrně vyspělé
- je jiné barvy pleti nebo národnostní menšiny

#### Kdo bývá dětským agresorem:

Šikany se dopouští často dítě starší než jeho oběť, a které je agresivní ke svému okolí. Šikanující sklony však může skrývat za oblíbenost v kolektivu, velké sebevědomí a temperament. V kolektivu si agresor vydobývá pozici vůdce.

Typově může být agresor:

- „**hrubián**“ – primitivní, násilný, s kázeňskými problémy, žijící ve špatném rodinném zázemí, šikanováním zastrašuje ostatní
- „**elegán**“ – vystupuje velmi slušně a kultivovaně, šikanuje rafinovaně a skrytě beze svědků
- „**vtipálek**“ – velmi sebevědomý, výmluvný, v kolektivu oblíbený a vlivný, šikanuje pro pobavení sebe a ostatních, nemá vytvořeny mravní hodnoty

#### Varovné signály, které Vám napoví, že se něco děje:

- dítě nemá kamarády
- dítě je zaražené, vyhýbá se mluvit o tom, co se děje ve škole, špatně spí, je plačtivé
- prospěch dítěte se zhoršil, nedokáže se soustředit, nemá o nic zájem
- před odchodem do školy nebo po příchodu ze školy si dítě stěžuje na zdravotní problémy
- při cestě do nebo ze školy dítě chodí oklikami nebo chodí za školu

- po návratu ze školy má dítě roztrhané oblečení nebo zničené školní či osobní věci
- dítě potřebuje často peníze, „ztrácí“ kapesné, kupuje fiktivní školní pomůcky, neplatí si obědy ve škole
- dítě nedokáže přesvědčivě vysvětlit svá zranění

## Co dělat proti šikanování Vašeho dítěte ve škole?

- jednejte okamžitě (s učiteli, ředitelem, příp. výchovným poradcem nebo odborem sociálně - právní ochrany dítěte)
- ujistěte své dítě, že jste plně na jeho straně a že má Vaši plnou podporu a ochranu
- zjistěte od dítěte co nejvíce informací, se kterými se obrátíte na školu
- v situaci, kdy je dítě fyzicky napadeno, nechte jej ošetřit a dočasně jej neposílejte do školy (zamezte kontaktu s agresorem)
- nechtějte po dítěti, aby bylo silné a útoky vracelo samo – nemá na to sílu, jednat musíte Vy
- o šikanování Vašeho dítěte jednejte okamžitě s učiteli nebo ředitelem ihned po takovém zjištění
- s učiteli jednejte osobně, ne telefonicky
- můžete zažádat o přeložení dítěte do jiné třídy nebo na jinou školu
- pokud se školou nenajdete řešení, obraťte se na školský úřad nebo českou školskou inspekci
- povídejte si s dítětem, buďte mu oporou a dávejte mu návody, jak se vyhnout či jak se zachovat v nebezpečných situacích
- v případě podezření na páchaní trestné činnosti na Vašem dítěti informujte neprodleně Policii ČR

Více informací naleznete např. na [www.minimalizacesikany.cz](http://www.minimalizacesikany.cz).

## Šikana na pracovišti

Se šikanou se nemusíme setkávat jen ve škole, ale také na pracovišti mezi lidmi, které bychom mohli označit jako inteligentní a kultivované. Oproti dětské šikaně, kde se projevuje agrese fyzická a psychologická v jednodušší podobě, šikana na pracovišti je mnohem rafinovanější a zákeřnější. Vyznačuje se vysokým stupněm psychologické agrese, donášením nadřazeným a intrik, ale mizivým procentem fyzických útoků. Psychologické, psychosomatické a sociální následky jsou však stejné.

### Mobbing a bossing

V případě **mobbingu** se jedná o systematické intrikování a šikanování ze strany spolupracovníků s cílem někoho poškodit, znemožnit a způsobit mu škodu.

**Bossing** znamená prakticky totéž, ale k šikanování dochází ze strany vedoucího pracovníka s využitím jeho nadřazeného postavení v zaměstnání.



## Důvody k šikaně:

- závist (lepší pozice v zaměstnání, rodinné zázemí, peníze, vzhled apod.)
- touha ovládat druhé
- sexuální motiv

## Jaké jsou strategie mobbingu:

- izolace postiženého pracovníka (nezvání na oslavy, přátelská posezení, ale také na oficiální akce, jako např. porady apod.)
- šíření pomluv
- sabotování práce (postižený pracovník nedostává důležité informace – dochází k neúmyslnému neplnění úkolů)
- znevažování výkonu a schopností (dobře odvedená práce „není vidět“, naopak sebestmenší chybička se nafoukne do obrovských rozměrů)
- v případě bossingu nižší nebo žádné osobní ohodnocení, prémie
- poškozování soukromí (rozebírání manželského života, anonymní telefonáty apod.)

## Kdo bývá nejčastěji obětí mobbingu či bossingu:

- noví pracovníci
- lidé, kteří práci potřebují z existenčních důvodů
- lidé, kteří jsou něčím nápadní
- příliš aktivní a úspěšní lidé (vzbuzují obavy u kolegů, u vedoucích pracovníků – strach o svoji pozici)

## Co dělat, jste-li obětí mobbingu či bossingu?

- vždy jednejte a řešte vzniklý problém
- **schovávejte si důkazy** (písemná dokumentace, e-maily, nahrávka na diktafon, záznam na mobil apod.)
- **zajistěte si osobní svědectví** v momentech, kdy jste diskriminováni (např. kolega)
- **zapisujte si veškeré události do deníku** (tyto důkazy mohou být rozhodující v jednání s vedením firmy, s odbory nebo v případném soudním procesu)

- **nezůstávejte s problémem sami**, promluvte si s někým blízkým, či s odborníkem
- **zvažte rizika a rozhodněte se**, zda zůstat v práci a problém řešit, či odejít

## Co je sexuální obtěžování?

Zákoník práce popisuje sexuální obtěžování jako **jednání sexuální povahy v jakékoliv formě, které je zaměstnancem oprávněně vnímáno jako nevhodné, nevhodné nebo urážlivé, kdy takové jednání vede ke snížení důstojnosti dotčeného člověka.**

Za sexuální obtěžování se považuje také jednání sexuální povahy, které může být vnímáno jako podmínka pro rozhodnutí, které ovlivní práci obtěžované osoby. Sexuální obtěžování je jedna z forem diskriminace, při které se využívá a zneužívá nerovnosti mezi osobami.

## Druhy sexuálního obtěžování

### Obtěžování pro něco

Člověk je sexuálně obtěžován s podmínkami poskytnutí nebo naopak zabránění postupu v zaměstnání. Obtěžování může být i podmiňováno udržením pracovní pozice nebo zaměstnání samotného.

### Obtěžování vytvářející nepřátelské prostředí

Jednání sexuální nebo jiné povahy, která znepríjemňují a znesnadňují práci nebo vytvářejí zastrašující, nepřátelské nebo útočící pracovní prostředí (např. sexuální nápisy, pornografické fotografie, kalendáře nebo časopisy vystavené na pracovišti).

### Sexuální nátlak – trestný čin

Od 1. ledna 2010 je závažná forma sexuálního obtěžování kvalifikována jako trestný čin „sexuální nátlak“. Dopustí se ho ten, kdo jiného přiměje k pohlavnímu styku, k obnažování nebo podobnému chování a zneužije přitom jeho závislosti, bezbrannosti nebo svého postavení a vlivu.

Za spáchání trestného činu sexuální nátlak hrozí pachateli ze zákona trest vězení od půl roku do čtyř let nebo zákaz činnosti.



## Co může dělat obtěžovaná osoba?

V případě, že jste ve svém zaměstnání sexuálně obtěžován/a, máte svá práva. Vedoucí zaměstnanci jsou povinni vytvářet příznivé pracovní podmínky.

Pokud by zaměstnavatel nesjednal nápravu, mohl by být za nečinnost postížený.

Především tedy:

- vyzvěte svého nadřízeného nebo jeho přímého vedoucího, aby sjednal nápravu
- informujte odborovou organizaci
- žádejte pomoc na úřadu práce
- podejte písemnou stížnost (více na webu Ministerstva práce a sociálních věcí: [www.portal.mpsv.cz](http://www.portal.mpsv.cz))
- podejte žalobu (můžete požadovat majetkovou náhradu škody za znemožněný postup, nevyplacené prémie atd., můžete také požadovat odškodnění nemajetkové újmy podle toho, jakým způsobem jste byli poškozeni)
- uschovávejte důkazy (např. SMS zprávy, e-maily, požádejte kolegy o svědecké výpovědi)
- pokud jste se stali obětí trestného činu, neváhejte a oznamte to neprodleně Policii ČR

**Jednejte, braňte se, nenechte dojít šikanu nebo sexuální obtěžování až do závažnějších stadií!**

## Co dělat v případě kapesní krádeže

Ke kapesním krádežím dochází dnes a denně. Přečtěte si, jak můžete předejít nechtěnému okradení a co máte dělat, jestliže se tak stane.

### Kde hrozí kapesní krádeže



- všude, kde je velká koncentrace lidí (dopravní prostředky, obchody, centra měst, tržiště, nádraží, nástupiště MHD, koncerty apod.)
- tam, kde necháváte odložené věci (čekárny u lékaře, kanceláře, nákupní vozíky, automobily, restaurace, koupaliště, vlak apod.)

### Jaké finty mohou kapsáři použít

- odvést Vaši pozornost (např. zinscenovaná hádka spolupachatelů)
- nabídky různých služeb a výrobků na ulici s cílem zjistit, kam si po zaplacení dáváte peněženku
- žádost o rozměnění peněz na ulici
- vyvolání „tlačence“ při nástupu do dopravního prostředku



- krádež kabelky nenápadným odříznutím ucha kabelky
- stržení kabelky z ramene oběti pachatelem na motocyklu
- vytažení kabelky z auta nebo zavazadlového prostoru při stání na semaforu
- spolupráce rodinných gangů – děti kradou, dospělí ukryjí kořist a zničí důkazy
- při výběru peněz z bankomatu kontrolujte situaci kolem Vás
- mobil zaheslujte tak, aby při každém použití vyžadoval zadání PIN kódu
- mějte zapsané výrobní číslo mobilu a jiné elektroniky, kterou nosíte u sebe
- PIN kód od platební karty mějte uložený mimo kartu

## Jak předejít krádeži

- nenoste cenné věci pohromadě (zvlášť peníze, doklady, mobil)
- dávejte pozor na svoje věci, které při čekání odložíte vedle
- v „tlačenicích“ buďte ve střehu (zvlášť v prostředcích MHD)
- jestliže při nákupu odložíte kabelku do košíku, mějte ji neustále na očích
- nenoste cennosti ve vnějších kapsách batohů a kabelek, v zadních kapsách kalhot apod.
- průběžně pohmatem kontrolujte, zda máte své cennosti na místě
- nenoste u sebe velké množství peněz v hotovosti (jestliže je to nezbytně nutné, rozdělte částku na několik dílů a každý uschovejte zvlášť)



- kabelku nenoste přes rameno, ale pod paži nebo vpředu
- v prostředcích MHD sundejte batoh ze zad a dejte si jej dopředu
- ledvinku nenoste vzadu, ale vpředu nebo na boku
- kufřík zajistěte zámkem nebo číselným kódem
- všimněte si okolí, podezřelé osoby obejděte obloukem
- v případě, že Vás někdo na ulici požádá o nějakou „laskavost“, buďte maximálně obezřetní

## Co dělat v případě krádeže

- pokud vidíte, že se Vás snaží někdo okrást, vystupujte rozhodně, okřikněte pachatele, braňte svoje věci (pokud odhadnete, že máte alespoň nějakou šanci na úspěch)
- proti přesile nezasahujte, snažte si ale všimnout pachatelů, příp. požádejte kolemjdoucí o pomoc
- jste-li svědkem kapesní krádeže, upozorněte postiženého, poskytněte pomoc
- jestliže nejste schopni pachatele zadržet, pokuste se ho alespoň vyfotografovat mobilem nebo zapamatovat si jeho podobu a oblečení pro další možnou identifikaci
- jestliže je okradená osoba zraněná, poskytněte jí první pomoc a v případě potřeby volejte **linku 155**
- v případě krádeže platební karty kontaktujte Vaši banku a kartu zablokujte
- jestliže Vám byl odcizen mobil, zajistěte jeho zablokování u Vašeho operátora
- krádež ohlaste na **linku 158** a postupujte podle instrukcí operátora



## Jak předcházet kriminalitě páchané na seniorech

V posledních letech přibývá případů, kdy je páchána trestná činnost na seniorech. I tomuto typu kriminality lze předejít.

### Senioři a kriminalita

Starší lidé se často stávají terčem zájmu kapsářů, zlodějů, podvodníků i násilníků. Pachatelé využívají často nejen jejich horší fyzické kondice, ale také jejich důvěřivosti.

Podvodníci se dokáží pod různými záminkami veřít až do bytu a pak využít vhodného okamžiku a okrást je i o celoživotní úspory. Navíc vystupují často velmi seriózně a působí natolik přesvědčivě,



že si dokáží získat důvěru staršího člověka.

### Jak předejít podvodu nebo okradení doma:

- buďte obezřetní při komunikaci s neznámými lidmi
- neotevírejte dveře, pokud nevíte, kdo je za



nimi (ani kdyby Vás žádal o pomoc – např. zatelefonovat si apod.)

- jste-li sami doma, **nikdy** do bytu nepouštějte osoby, které neznáte
- zvoní-li opravář, pracovník plynárny či jiných služeb, nechte si před jeho vpuštěním do bytu předložit jeho služební průkaz a pokud možno pro ověření zatelefonujte na příslušný úřad
- nepodléhejte lákavé vidině snadného zbohatnutí, podomní nabídky výher a výhodných koupí odmítněte – v naprosté většině jde o podvod

Pro Vaše bezpečí si pořídte dveřní **panoramatické kukátko a pojistný řetizek** (ten zabrání případnému pachateli vniknout do Vaší domácnosti). Na dveře Vašeho bytu si dejte **jmenovku v množném čísle**, a to i v případě, že žijete sami, např. „Novákovi“ místo „Nováková“. Jak



účinně zabezpečit Vaši domácnost proti vloupání naleznete v kapitole „**Jak zabezpečit vaši domácnost při odjezdu na dovolenou**“.

#### **Preventivně:**

- pokud nemáte doma bezpečný trezor, nemějte více peněz v hotovosti či cenné věci
- peníze mějte uloženy na bankovním účtu nebo v bezpečnostní schránce v bance
- své cennosti si vyfotografujte (při případné krádeži Vám tyto fotografie usnadní jejich identifikaci)
- u elektroniky a cennějších spotřebních výrobků si opište jejich výrobní čísla
- nikdy nikomu neříkejte, kolik máte doma peněz a jaké vlastníte cennosti

Pachatelé této trestné činnosti bývají jak **muži** tak i **ženy** a pracují **jednotlivě** i **skupinově**. Vybírají si místa, kde žije hodně seniorů, jako jsou starší domy ve středu města, případně rodinné domky na vesnicích.

Vynalézavost podvodníků nezná mezí, proto buďte maximálně obezřetní při tom, koho pustíte do Vaší domácnosti.

Pokud si všimnete, že se po domě pohybuje podezřelá osoba, neváhejte a přivolejte Policii ČR (**tísňová linka 158**).

#### **Jak předejít podvodu nebo okradení mimo domov:**

- opět je nezbytné být opatrný a nedávat se zbytečně do řeči s cizími lidmi
- nekupujte nic „výhodně“ na ulici od neznámých lidí

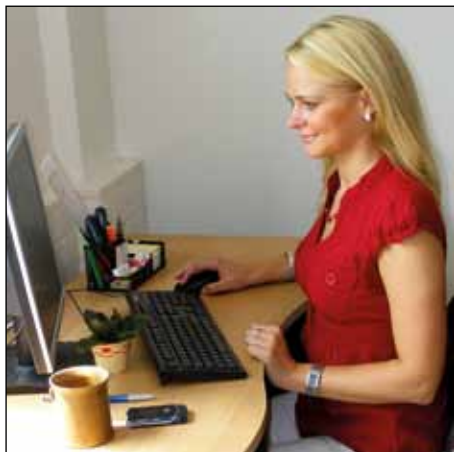
Další rady, jak předejít okradení a co dělat, pokud k němu již dojde, naleznete kapitole „**Co dělat v případě kapesní krádeže**“.

V případě, že se stanete obětí trestného činu, oznamte vše co nejdříve na nejbližší služebně policie. Pokuste se policistům sdělit co nejvíce informací (popis pachatele, směr, kterým opustil místo činu apod.).

## Jaké hrozí nebezpečí v oblasti informačních technologií

Počítačové podvody, úniky dat, pomluvy, škodlivé kódy a viry, spamy – tyto všechny představují nebezpečí, které si mnohdy neuvědomujeme.

### Možná nebezpečí a obrana proti nim



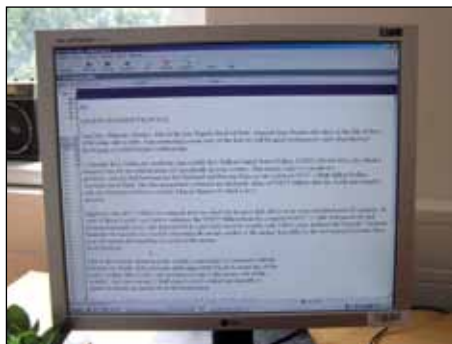
#### Podvody

Počítačové podvody mohou mít různé podoby (podvodné aukce, snaha vylákat z lidí různé platby atd.).

Proslulé jsou především tzv. **nigerijské podvody**, kdy je důvěřivcům nabízen podíl z částky ve výši desítek milionů za pomoc s převodem peněz do zahraničí. Když vyhlédnutá oběť na něco podobného kývne, dostává se do nekonečného kolotoče nutnosti platit různé manipulační poplatky, úplatky, nečekané výdaje apod. Člověk tak neustále vkládá čím dál víc peněz, protože si nepřipouští, že by mohl předchozí investici prohrát (syndrom gamblera).

#### Obrana:

- obezřetnost
- ověřovat předkládaná tvrzení



- nenechat se zlákat nesmyslnými nabídkami

### Phishing (nebo-li „lov informací“)

Jedná se o snahu vylákat z důvěřivého uživatele soukromé informace (např. přihlašovací jméno a heslo k bankovnímu účtu). Za využití falešných webových stránek nebo důvěryhodných příběhů (bezpečnostní ověření, selhání hardware apod.) se tak hackeři dostanou k Vaším důvěrným informacím.



#### Obrana:

- maximální obezřetnost, zejména v oblasti internetového bankovníctví
- ověřovat informace
- využívat pouze oficiální informační kanály bank (např. neklikat na odkazy, které přijdou v emailu)
- nesdělovat citlivé informace (číslo účtu, PIN, heslo) na telefonický dotaz (může se jednat o „voice phishing“)

- hlídat si pravidelně stav svého bankovního účtu (a to i v souvislosti s možnými neoprávněnými „opravnými“ platbami kartou, kdy si obchodník může bez Vašeho vědomí strhnout z účtu doplatek za již dříve dodané a zaplacené zboží či služby)

## Pomluva / hoax

Prostřednictvím elektronické pošty se mohou šířit různé **pomluvy**. Takovým příkladem jsou např. řetězové dopisy o závadných potravinách v některých hypermarketech, zaručené zprávy o blížícím se krachu nějaké banky a nutnosti vybrat z bankomatu co největší hotovost a další podobné zprávy. Na závěru každé z nich se zpravidla objeví: „Pošlete co nejvíce lidem.“

Podobným způsobem funguje tzv. **hoax**, vymyšlené zprávy senzačního charakteru, a na ně často navázané různé petice proti popisovanému jevu (např. případ „koťátka ve zkumavkách“).

### Obrana:

- nepomáhat šíření nesmyslných nebo lživých zpráv
- ověřovat informace
- jestliže se stanete obětí pomluvy, zatněte zuby a případ nerozmazávejte



- nepřipojovat se k pochybně vypadajícím petičím, slouží jen k získání údajů o Váš

## Škodlivé kódy a viry

Patří k nejstarším nebezpečím. První viry se objevily již před čtvrt stoletím. Z pouhých vandalských nástrojů, jejichž cílem bylo napadnout co nejvíce počítačů a smazat z něj nějaká data, se vyvinuly nesmírně silné aplikace, které jsou schopné zjistit hesla k internetovému bankovníctví, provádět průmyslovou špionáž, instalovat na počítač další nástroje apod.

Příkladem mohou být tzv. **dialery** – programy, které modifikují volané číslo v případě internetového spojení realizovaného přes telefonní linku. Namísto několika korun za hodinu je pak spojení s internetem realizováno pomocí linky třeba na Kajmanských ostrovech a sazba je v řádu desítek korun za minutu.

### Obrana:

- obezřetnost
- vyhýbat se nebezpečným webovým stránkám a zdrojům
- používat legální software
- používat kvalitní antivirový program

## Spam (nevyžádaná elektronická pošta)

V dnešní době představuje 70–90 % celkového objemu veškeré elektronické pošty. Jedná se o zprávy, o které nikdo nestojí, nicméně boj s tímto fenoménem je velice obtížný. Jaké představují spamy nebezpečí? Kromě toho, že zbytečně vytěžují kapacitu elektronické pošty, mohou být spamy nositeli virů, podvodů anebo slouží k průzkumu bojem pro hackery apod.

### Obrana:

- snažit se o to, aby se Vaše e-mailová adresa nedostala do rukou útočníků (nezveřejňovat ji na webu, nevyplňovat internetové formuláře, nepřeposílat hromadnou poštu s kontakty na předchozí odesílatele atd.)
- neotvírat zejména odkazy a přílohy podezřelých zpráv od Vám neznámých odesílatelů a ihned takovou zprávu odstranit
- instalovat specializovaný program k filtraci e-mailů

## Jak se zachovat v případě nálezu podezřelého zavazadla nebo jiného předmětu

Někdy se může stát, že např. v tramvaji objevíte kufřík, ke kterému se nikdo nehlásí. Víte, co máte v takovém případě dělat?

### Podezřelé zavazadlo

S podezřelým předmětem – zavazadlem se můžete setkat v prostředcích městské hromadné dopravy, v čekárnách, na nádraží, na zastávkách, v parku, v supermarketech a na dalších místech. Zpravidla se jedná o balíček, kufřík apod. Zavazadlo může vedle chemických, biologických a radioaktivních látek obsahovat také nástražné výbušné systémy. Nikdy ale nevíte stoprocentně, co je uvnitř, takže postupujte podle našeho doporučení.



### Co byste měli udělat:

- zachovejte klid a ustupte do bezpečné vzdálenosti
- **v žádném případě se zavazadla nedotýkejte, neotevírejte a nepřemisťujte jej** (nevíte, co je uvnitř a neodbornou manipulací by mohlo dojít k výbuchu, šíření nebezpečných látek, ke ztrátě kriminalistických stop – otisky prstů apod.)
- pokud naleznete zavazadlo v prostředcích MHD, neprodleně o něm informujte průvodčího, řidiče, příp. jiného odpovědného pracovníka MHD



- jestliže zavazadlo naleznete např. v čekárně, volejte tísňovou **linku 112**, kde uveďte všechny potřebné informace (mimo základních údajů uveďte popis zavazadla – vzhled, nápis, značky apod.)





- řiďte se pokyny operátora
- upozorněte i ostatní osoby ve Vašem okolí

## Další podobné případy:

### Nález „bílého prášku“

Po 11. září se začaly ve Spojených státech objevovat případy, kdy lidem byly zaslány balíčky s bílým práškem. Tenkrát se jednalo o velmi nebezpečnou biologickou látku – antrax, díky

kteří onemocnělo několik lidí. U nás všechna podobná podezření byla vždy planá. Ale přesto musíme být opatrní. Co tedy dělat, jestliže naleznete rozsypaný „bílý prášek“ nebo Vám přijde podezřelá zásilka:

- jestliže naleznete na veřejném místě nebo v dopravním prostředku vysypaný (nejen bílý) prášek, nepřibližujte se k němu (nevíte, co to je – může se jednat v lepším případě jen o cukr, ale může to být také vysoce nebezpečná látka)
- neprodleně volejte tísňovou linku **112**, příp. **150**
- upozorněte ostatní osoby v okolí
- vyčkejte v bezpečné vzdálenosti příjezdu záchránářů a poskytněte údaje o sobě pro případ možné pozdější výzvy k lékařské prohlídce
- jestliže Vám poštou přijde podezřelá zásilka, neotevírejte ji, netřeptejte s ní, volejte tísňovou linku **112** a řiďte se pokyny operátora

### Nález nevybuchlé munice

- ustupte od místa nálezu do bezpečné vzdálenosti (alespoň 100 m a více)
- volejte tísňovou linku **112** nebo **158**
- řiďte se pokyny operátora
- varujte i ostatní osoby v okolí, aby se k místu nepřibližovaly a vyčkejte příjezdu policie či záchránářů, kteří místo nálezu zabezpečí do příjezdu pyrotechniků



## Jak zabezpečit Vaši domácnost při odjezdu na dovolenou

Chcete si užít dovolenou bez starostí o Váš dům či byt? Tato kapitola Vám poradí, jak jej správně zabezpečit před nežádoucími návštěvníky nebo jiným nebezpečím (požár, únik vody, plynu apod.).

### Co zloděje přiláká

Období prázdnin a dovolené je ráj pro zloděje. Jaké jsou nejčastější chyby, které lidé před odjezdem na delší dovolenou dělají a čím také zároveň nahrávají zlodějům:

- zveřejnění termínu odjezdu a délky pobytu na dovolené (chlubení, já na to mám!)
- velké „divadlo“ při odjezdu (dlouhé nakládání auta, mnoho zavazadel)
- zatahování závěsů, rolet a žaluzií
- ponechání prádla na šňůře
- plná poštovní schránka
- neustále zavřená okna
- uschování klíčů pod rohožkou, v truhlících atd.
- v noci dlouhodobá tma v oknech
- ticho v domě nebo bytě
- neuklizené nářadí

### Jak správně zabezpečit Vaši domácnost před vloupáním

#### 1. Vstupní dveře do objektu

##### Rám a ostění dveří:

- ukotvené bezpečnostní zárubně
- v panelových bytech vylítí zárubní řídkým betonem proti roztažení



##### Dveře (dveřní kří-

##### dla):

- proti vyražení – zpevnění celého obvodu dveří (např. pomocí kovového pásu)
- proti vyháčkování, zejména u dvoukřídlých dveří, použít např. západky, kolíky, vzpěry
- proti proražení nebo prokopnutí - oplechování dveřního křídla
- v ideálním případě instalace kvalitních bezpečnostních dveří

##### Závěsy a panty:

- křídlo dveří zavěšené na 3 panelech umístěných uvnitř bytu
- panty opatřit zárazkou proti vysazení

##### Zámky:

- použít kvalitní zámek s profilovou cylindrickou vložkou, která by měla být zakryta kováčím
- zámek opatřit bezpečnostním štítem
- použít vícebodový uzamykatelný systém po celém obvodu dveří



##### Poštovní schránky uvnitř panelových a obytných domů:

- rekonstrukce vstupu
- oddělení poštovních schránek od dalších prostor objektu

##### Venkovní osvětlení:

- osvětlení vybavit čidlem na pohyb, které světlo automaticky rozsvítí

##### Doplňkové mechanické zabezpečení:

- přídatný zámek
- pojistný řetízek nebo vymezovač otevření dveří
- panoramatické kukátko

#### 2. Okna, balkony a lodžie (zejména v přízemí)

- tvrzené nebo vrstvené skleněné výplně
- bezpečnostní folie
- mříže
- stahovací kovové rolety, žaluzie nebo okenice

- uzamykatelné uzávěry a kliky
- závěsy oken vybavené pojistkami proti vysazení
- zasklení balkonu a lodžii

### 3. Elektronické zabezpečení

- detektory s mikrosínači (pohybové, destruktivní, vibrační, infrazvukové, tepelné apod.)
- kamery a kamerové systémy
- signalizační zařízení
- ústředny s možností zaslání SMS zprávy o narušení

## Co dále můžete udělat

- poproste někoho z Vaší rodiny, příp. dobrého kamaráda, který k Vám bude po dobu Vaší nepřítomnosti chodit (zalévání květin, větrání apod.), nezapomeňte jej informovat o případném elektronickém bezpečnostním zařízení (planý poplach)
- domluvte se s dobrým sousedem, který Vám bude vybírat poštu
- zadokumentujte si cenné věci (šperky, starožitnosti, známky, mince atd.)



- запиšte si na papír výrobní čísla elektroniky (TV, rádia, počítače apod.)

## Jak správně zabezpečit Vaši domácnost před požárem

**Jestliže odjždíte na delší dovolenou, nezapomeňte:**



- zkontrolovat, zda jsou vypnuty všechny elektrické spotřebiče (mimo ledničky, mrazničky a elektronického zabezpečení)
- zkontrolovat kamna, krb, plynový kotel (v létě vypnout, v zimě převést do režimu temperování domácnosti)
- uzavřít hlavní přívod vody
- elektrospotřebiče, u kterých to lze, zcela odpojit z elektrické sítě



- televizi odpojit i z antény
- zkontrolovat, zda jsou vypnuta světla a uzavřeny vodovodní kohoutky
- okna důkladně zavřít a zajistit

Ponechte u sousedů nebo u známých rezervní klíče od bytu pro případ, že by došlo k požáru, příp. k jiné nemilé události. Sdělte jim také kontakt na Vás, abyste se mohli v případě potřeby urychleně vrátit domů.