

Salaš, Velká skála a Senoradský mlýn

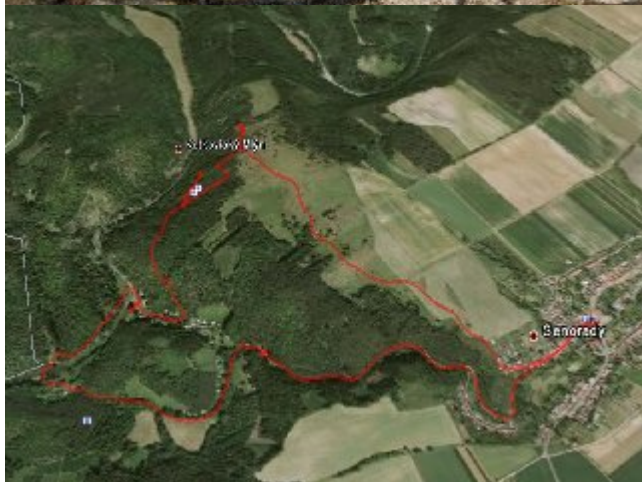
Výlet v okolí obce, který vás provede přes starou salaš, k vyhlídce Velká skála, kolem řeky Oslavy až k Senoradskému mlýnu a zpět do Senorad.

- Časová náročnost: přibližně 4-5 hodin

Trasa výletu v okolí obce Senorady je virtuálně vyznačena pomocí GPS navigačního systému. Tzn. že stačí z těchto stránek stáhnout a do své GPS navigace uložit soubor, ve kterém je trasa uložena. GPS navigace vás pak provede celou trasí. Pokud GPS navigaci nemáte, pak si můžete popis trasy stáhnout do mobilu a nebo vytisknout na papír. Trasu lze též prohlédnout pomocí programu Google Earth. Odkaz na Google Maps zobrazí trasu v mapce, kterou lze zvětšovat, měnit typ mapy, apod.



První cíl naší trasy: vyhlídka Velká skála.



Mapka trasy.



Začínáme na návsi u zastávky "Senorady - Obecní úřad". Vydáme se směrem za starý hostinec.



Na první křižovatce se dáme směrem nahoru k tvrzišti Šance.



Projdeme kolem tvrziště. Zájemci zde mohou odbočit a udělat si prohlídku tvrziště. Pak postupujeme dále za poslední dům na konci obce.



Krajina postupně začne připomínat step.



To jsme již na bývalé salaši, která má podobu stepní krajiny. Dříve zde bývala velká pastvina pro skot. Salaš má podobný charakter jako Mohelská hadcová step a Biskoupské kopce.



Projdeme salaší a vejdemo do lesa.



Zbývá už jen pár metrů a jsme na vyhlídce Velká skála.



Pohled z vyhlídky.



Vydrův (Ketkovský) mlýn.



Rozcestník?? To s GPS navigací již nepotřebujeme :)



Od Velké skály se dáme lesní stezkou podél svahu.



Narazíme na rozcestník k Zdeňkově vyhlídce.



Pohled ze Zdeňkovy vyhlídky:



Z vyhlídky se vrátíme zpět na stezku a jdeme lesem dolů k řece až narazíme na chatabou oblast.



A to už jsme u řeky Oslavy.



Můžeme si odpočinout na hezkém palouku.



Pak přejdeme lávku přes řeku a postupujeme lesní cestou dále kolem řeky.



Narazíme na lávku přes říčku Chvojnici. Zde mohou zájemci odbočit doprava a prohlédnout si zříceninu hradu Kraví hora.



Ostatní se vydají doleva. Za touto chatou pak odbočíme doprava a..



.. dojdeme k lávce přes řeku Oslavu.



Za lávkou se objeví náhon Senoradského mlýna.



Za mlýnem mjíme další rozcestníky.



Postupujeme po lesní cestě směrem nahoru.



Držíme se cesty a na první křižovatce odbočíme doprava a dojdeme ke kantýně.



Naproti kantýně je skála, o které se vypráví hezká pověst (k přečtení na stránkách obce Senorady).



Lávka přes Senoradský potok.



Po odpočinku u kantýny se vydáme cestou dále k Senoradům.



Na začátku Senorad mjíme část obce zvanou Loh.



V místě napojení lesní cesty na asfaltovou cestu se právě nacházíme pod tvrzí Šance.



Vcházíme do obce.



A už jsme u cíle i začátku naší cesty - na návsi obce Senorady.